

# Product Bulletin 823i Serie

## Transportation Safety Division

## 3M™ High Intensity flexibele prismatische voertuigmarkering serie 823i VWM

Informatieblad en aanbrenginstructies  
Februari 2020

### Beschrijving

Deze gemetalliseerde flexibele prismatische voertuigfolie is bedoeld voor gebruik op schone, gladde, relatief niet-poreuze, weerbestendige oppervlakken indien voorbehandeld zoals beschreven in de 3M Informatiebrochure 1.7.

De voertuigmarkeringsfolie 823i VWM is een slagvaste, reflecterende film die met drukgevoelige lijm is gecoat en de reflectiewaarden van EN 12899-1:2007 voor materialen van klasse RA2 overtreft.

### Overzicht

In dit document worden algemene technieken beschreven voor het droog aanbrengen van deze folie - met drukgevoelige of door druk geactiveerde lijm - op een voertuig. Deze procedures helpen de levensduur van de markeringen te maximaliseren. Raadpleeg ook de productfiche voor specifieke details die de informatie in deze brochure kunnen beïnvloeden.

### Definities

**Ondergrond:** Het materiaal waarop een markering wordt aangebracht, zoals geperfd metaal. Mag niet op ongeperfd roestvrij staal worden aangebracht.

**Oppervlak:** De fysieke kenmerken van de ondergrond zoals bv. vlak, gestructureerd of gebogen.

### Gezondheid en veiligheid

Leef tijdens het hanteren van chemische producten de containeretiketten na, evenals de veiligheidsinformatiebladen met informatie over gezondheid, veiligheid en milieu.

### Overzicht lijmeigenschappen

Als u de unieke kenmerken van de folie en de lijm begrijpt, kunt u de folie op de juiste manier gebruiken. Raadpleeg de productbrochure van de basisfolie en het volgende overzicht van de eigenschappen van de lijm.



### 3M™ Controltac™ lijm

- ▶ Dankzij deze Controltac lijm kunt u de folie over een goedgekeurde ondergrond schuiven om deze te positioneren.
- ▶ Oefen lichte druk uit met een vinger om de folie tijdelijk te hechten en te controleren of hij correct is gepositioneerd.
- ▶ Als de folie voortijdig blijft plakken en er geen stevige druk is uitgeoefend, kan de folie worden opgetild en opnieuw gepositioneerd.
- ▶ De folie verliest onmiddellijk al zijn herpositioneerbaarheid als er stevige druk wordt uitgeoefend met de hand, rakel of een ander gereedschap dat de lijm aan het ondergrond doet hechten.
- ▶ De folie verliest veel van zijn herpositioneerbaarheid als hij wordt aangebracht op een ondergrond met een temperatuur van meer dan 38°C of als een deel van de folie wordt verwijderd van het originele ruggpapier en weer op hetzelfde of een ander ruggpapier wordt aangebracht.
- ▶ Bij pogingen om stevig aangebrachte folie op te tillen, wordt deze doorgaans uitgerekt zodat hergebruik niet meer mogelijk is.

### Folie met 3M™ Comply™ lijm

- ▶ Een uniek microgestructureerd patroon in de lijm zorgt ervoor dat ingesloten lucht kan ontsnappen via luchtkanaaltjes waardoor de folie sneller en eenvoudiger kan aangebracht worden met weinig of geen luchtbellens.
- ▶ Eventuele luchtbellens kunnen meestal worden uitgewreven.
- ▶ De luchtkanalen maken het aanbrengen gemakkelijker, zelfs voor minder ervaren plaatsers.
- ▶ Werk altijd vanuit het midden naar de randen van de folie. Als de kanalen worden afgesloten door stevige druk en er lucht in vastzit, gebruik dan een prikpen om luchtbellens te verwijderen. Het verwijderen van ruggpapier en dan proberen de folie weer op een ander ruggpapier aan te brengen, beschadigt de luchtkanaaltjes. Zie meer details over het aanbrengen verderop in dit document.

## Gereedschap

- ▶ 3M™ Scotch™ maskeertape, 25,4 mm of breder
- ▶ Knifeless™ tape, type Finish Line
- ▶ 3M™ Blue Squeegee PA-1-B of 3M™ Gold Squeegee PA-1-G
  - De gouden rakel wordt het meest gebruikt. Hij is stijver dan de blauwe rakel, waardoor een maximale applicatiedruk mogelijk is.
  - De blauwe rakel wordt gebruikt wanneer u meer flexibiliteit nodig heeft. Hij is zachter, waardoor u hem rond contouren en ribbels kunt aandrukken.
- ▶ 3M™ Protection Buffer Blue, viltjes voor rakel
- ▶ Prikpen of 3M™ 391X Metal Air Release Tool
- ▶ Snijgereedschap, Olfa cutter met 30° mesjes
- ▶ Warmeluchtpistool; moet een temperatuur tot 500°C kunnen bereiken

## Temperatuur en omgeving

Breng markeringen aan wanneer de temperaturen van lucht, folie en ondergrond binnen het bereik zitten zoals gespecificeerd in de productfiche van de film. Een verkeerde temperatuur kan ervoor zorgen dat de folie niet naar verwachting presteert.

### Omstandigheden die het aanbrengen van de folie beïnvloeden

- ▶ Markeringen aangebracht bij een temperatuur boven de maximaal aanbevolen gebruikstemperatuur kunnen vooraf hechten en hun eigenschap om herpositioneerbaar te zijn, verliezen.
- ▶ De temperatuur van de ondergrond moet boven het dauwpunt zitten om te voorkomen dat vocht condenseert op het oppervlak.
- ▶ In zeer vochtige omstandigheden kan het moeilijk zijn om de ondergrond droog te houden.
- ▶ Onder de minimaal aanbevolen gebruikstemperatuur wordt de folie stijf en broos. De lijm hecht niet goed op de ondergrond. Bovendien kan er lucht vast komen te zitten waardoor luchtballen ontstaan.
- ▶ De ondergrond kan verwarmd worden om de oppervlaktetemperatuur te verhogen tot boven het gespecificeerde minimum.

## Vorbereiding ondergrond

- ▶ Zie 3M Instructiebrochure 5.1 voor details over het reinigen van specifieke ondergronden en speciale vereiste aanbrengings-technieken.
- ▶ Als er vuil of losse verf op de ondergrond zit, gaat de folie zich daaraan hechten en niet aan de ondergrond zelf. Als de folie onvoldoende contact maakt met een schone, droge ondergrond, plakt hij niet goed wat leidt tot voortijdig loskomen.
- ▶ De laatste reiniging van de ondergrond moet direct vóór het aanbrengen van de folie plaatsvinden. Stof en andere verontreinigingen kunnen zich snel op de ondergrond ophopen en voorkomen dat de folie goed hecht. Zorg ervoor dat de ondergrond goed droog is.

## Informatie vóór het aanbrengen

### Algemeen

- ▶ Vervang de plastic rakel als de randen ingekerfd of ruw worden. Beschadigde randen maken krassen op de folie.
- ▶ Gebruik viltjes op de rakel (vb. 3M™ Protection Buffer Blue ) om krassen zoveel mogelijk te voorkomen.
- ▶ We raden aan om alleen droog te kleven.

### Plaatsing van de folie

Een correcte plaatsing van de folie kan de taak gemakkelijker maken. Volg deze richtlijnen voor het positioneren van de folie om problemen tijdens het aanbrengen te minimaliseren.

- ▶ Leg de folie niet op de vloer. Hij zal vuil opnemen aan de achterkant en dit overbrengen op het schone ondergrond.
- ▶ Test uw lay-out door de folie tijdelijk op het ondergrond te plaatsen. Gebruik maskeertape of magneten om ze op haar plaats te houden. Dit zorgt ervoor dat de folie past en dat alle stukken beschikbaar zijn.
- ▶ Laat de rand van de folie niet op klinknagels eindigen.
- ▶ Als de folie naden in het ondergrond bedekt, moet u door de folie snijden zoals weergegeven in de onderstaande afbeeldingen.
- ▶ Door de rand van de folie vast te pakken, kunnen huidvet en vuil op de lijm worden overgebracht. Om hechtingsproblemen op die punten tot een minimum te beperken, pakt u de folie zo ver mogelijk vast zonder de folie te kreuken.



▲ **NOOIT** rechtop snijden (om het omhoog komen van de folie te voorkomen)

▲ **CORRECTE** positie van de cutter: hoek van 45°

### Folieoverlappen maken

Omgevingsomstandigheden zoals wind, regen en opwaaiend vuil belasten de overlappende randen van de folie. Maak gebruik van een zorgvuldige planning voor zowel verticale als horizontale folieoverlappen om belasting en schade te beperken.

**Opmerking:** Overlappen groter dan 25 mm kunnen leiden tot het loskomen van de folie.

#### Verticale folieoverlappen

Alle overlappen op verticaal aangebrachte folies moeten weg van de voorkant van het voertuig wijzen??. Breng het eerste stuk folie aan op de achterkant van het voertuig. Werk naar voren toe, waarbij u elk volgend stuk 6 tot 13 mm doet overlappen, maar niet meer dan dat. Herhaal dit voor de andere kant, opnieuw beginnend vanaf de achterkant.

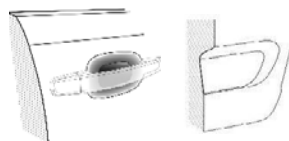
#### Horizontale folieoverlappen

Breng eerst het onderste stuk folie aan. Werk naar boven toe, waarbij u elk volgend stuk 6 mm tot 13 mm doet overlappen, maar niet meer dan dat.

## Aanbrengen op ondergronden met geulen



Voor het aanbrengen van 3M 823i Rood-Wit folie op een oppervlak met enkelvoudige geul: zie 3M Instructiebrochure 5.46, applicatiemethode B, pagina 6 tot pagina 8.



Voor het aanbrengen op een **U-vormige geul** (vb. op een kentekenplaathouder) zie onderstaande instructies onder de afbeeldingen.



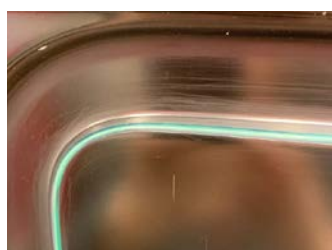
Voor het aanbrengen op een **concave ondergrond** (bv. deurgreep): applicatiemethode C, IB 5.46, pagina 1, overbrug het gebied, verwarm en rek uit.



Gebruik 3M Knifeless tape



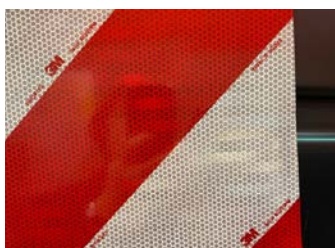
Breng aan in de geul



Bij voorkeur niet aan de rand, maar diep in de geul



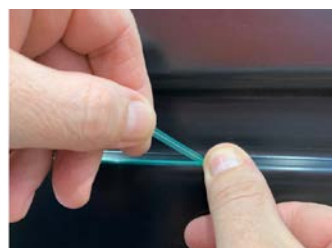
Verwijder het rugpapier onder een hoek van 180°



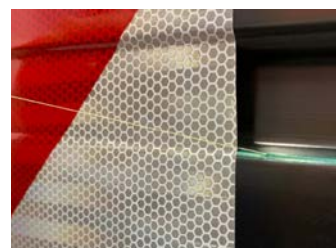
Positioneer de folie op de ondergrond



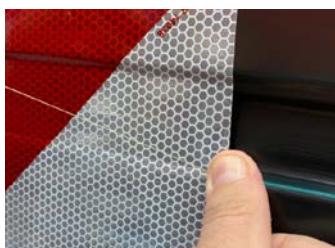
Breng voorzichtig aan op de Knifeless tape



Til de draad op en begin te trekken



Stop bij de rand van de folie



Houd de folie met uw duim op zijn plaats



Blijf voorzichtig aan de draad trekken (180°)



Trek vervolgens de twee groene plastic strips eruit



De folie is mooi gesneden en klaar om in te leggen



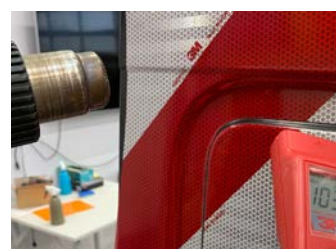
Verwarm tot  $\pm 40^{\circ}\text{C}$  om de folie zachter te maken



Voorzichtig aanbrengen in de ronding, met handschoen



Resultaat van het aanbrengen



Naverwarming op min.  $100^{\circ}\text{C}$  om de hechting te optimaliseren

## Het rugpapier verwijderen

De procedure voor het verwijderen van het rugpapier, of het nu om een deel gaat of het geheel, vereist dat het rugpapier onder een hoek van 180 graden en in een vloeiende continue beweging losgetrokken wordt van de folie.

Trek altijd het rugpapier los van de folie en niet de folie van het rugpapier om uitrekken of kreuken van de folie te minimaliseren.

1. Leg de folie met het rugpapier naar boven op een vlak, schoon oppervlak.
2. Buig met uw vinger een hoek van de folie om, om het rugpapier van de lijmlaag te scheiden.
3. Verwijder slechts zoveel rugpapier als nodig is voor uw applicatiemethode. Houd tijdens het verwijderen van het rugpapier uw vingers zoveel mogelijk weg van de rand van de lijmlaag. Door vervuiling op de randen van de lijmlaag kunnen de randen van de folie na het aanbrengen loskomen.

## Opmerkingen

Dit document bevat alleen technische informatie.

### Belangrijke opmerking

Alle kwesties in verband met garantie en aansprakelijkheid met betrekking tot dit product zijn onderworpen aan de verkoopvoorwaarden en waar van toepassing bovendien onderhevig aan de geldende wetgeving.

Vóór gebruik moet de gebruiker de geschiktheid van het product bepalen voor het vereiste of beoogde gebruik, en alle risico's en aansprakelijkheid in verband daarmee zijn voor de gebruiker.

### Aanvullende informatie

Ga naar de website <http://www.3Mgraphics.com> voor:

- ▶ meer details over 3M™ MCS™ Warranty en 3M™ Performance Garantie
- ▶ aanvullende instructiebrochures
- ▶ een compleet productoverzicht van de materialen die 3M aanbiedt.

