

## DESCRIÇÃO

A 3M oferece uma ampla opção de películas para vidros que não só bloqueiam ou reduzem a incidência do brilho solar dentro do ambiente como ainda bloqueiam quase que a totalidade dos raios ultravioleta prejudiciais à saúde. Estes filmes apresentam resistência ao descascamento, formação de bolhas, riscos e abrasão.

A série Neutral foi especialmente desenvolvida para aumentar o conforto dentro do ambiente de trabalho ou residencial, sendo efetiva na proteção contra os raios UV, que é um dos fatores que aumenta o risco do câncer de pele. Apresenta excelente controle solar e alta luminosidade; pode ser encontrada nos VLT's (luz visível transmitida) 20, 35, 50 e 70.

Material restrito à aplicação Arquitetônica. Este produto NÃO é indicado para aplicação em Fechamento de Sacadas e Janelas que possam ser abertas. Entre em contato com seu representante comercial local para mais opções.

## MATERIAIS

Filme de poliéster metalizado opticamente claro. Há um revestimento acrílico resistente à abrasão sobre a superfície do filme para maior durabilidade. A cor do filme é derivada de um revestimento metalizado. O produto não contém poliéster tingido.

## BENEFÍCIOS

- Redução de consumo do ar-condicionado;
- Mantém o ambiente mais fresco nos meses de verão;
- Redução do ofuscamento e desconforto visual;
- Colabora na conservação de móveis e objetos;
- Garantia de 10 anos para aplicação interna.

Fale com a 3M

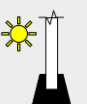
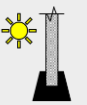
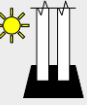
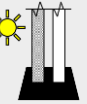
0800-0132333

falecoma3m@mmm.com

[https://www.3m.com.br/3M/pt\\_BR/pelicula-vidro-comercial/](https://www.3m.com.br/3M/pt_BR/pelicula-vidro-comercial/)

**3M**

## PROPRIEDADES

Tipo de vidro (6.3 mm)	Película	Luz Visível <sup>(1)</sup>			Energia solar total rejeitada <sup>(1)</sup> TSER	Coeficiente de ganho de calor solar (SHGC)	Valor U Btu/hft <sup>2</sup> F	Redução de calor solar <sup>(1)</sup>	Bloqueio da radiação UV	Redução <sup>(1)</sup> de ofuscamento
		Refletida (interior)	Refletida (exterior)	Transmitida						
 Simples Transparente	Sem película	8%	8%	88%	18%	0.82	1.03	NA	38%	NA
	NT20	20%	21%	19%	67%	0.33	0.99	60%	99%	78%
	NT35	18%	20%	36%	56%	0.45	0.99	45%	99%	59%
	NT50	11%	12%	52%	43%	0.57	1.03	30%	99%	41%
	NT70	8%	9%	69%	31%	0.69	1.03	16%	99%	22%
 Simples Colorido	Sem película	6%	6%	53%	37%	0.63	1.03	NA	NA	NA
	NT20	19%	10%	9%	67%	0.33	0.99	48%	99%	83%
	NT35	18%	10%	21%	60%	0.40	0.99	36%	99%	60%
	NT50	10%	7%	31%	52%	0.48	1.03	24%	99%	42%
	NT70	7%	6%	42%	45%	0.55	1.03	13%	99%	22%
 Duplo Transparente	Sem película	15%	15%	79%	30%	0.7	0.47	NA	NA	NA
	NT20	19%	25%	14%	54%	0.47	0.47	33%	99%	83%
	NT35	19%	24%	32%	48%	0.52	0.46	26%	99%	60%
	NT50	13%	18%	46%	41%	0.59	0.48	16%	99%	41%
	NT70	12%	16%	62%	35%	0.65	0.48	7%	99%	22%
 Duplo Colorido	Sem película	13%	8%	47%	49%	0.51	0.47	NA	NA	NA
	NT20	19%	12%	8%	64%	0.36	0.47	30%	99%	83%
	NT35	19%	12%	19%	61%	0.39	0.46	23%	99%	60%
	NT50	13%	10%	28%	57%	0.44	0.58	14%	99%	41%
	NT70	11%	9%	37%	52%	0.48	0.48	6%	99%	21%

<sup>(1)</sup> Valores com tolerância de ±1%.

Fale com a 3M

0800-0132333

falecoma3m@mmm.com

[https://www.3m.com.br/3M/pt\\_BR/pelicula-vidro-comercial/](https://www.3m.com.br/3M/pt_BR/pelicula-vidro-comercial/)

**3M**

## NORMAS DOS TESTES DE ESPECIFICAÇÃO

Normas	Método de Teste
ASTM E-308	Método padrão para prática de descrição de cor e espectrofotometria.
ASTM E-903	Método padrão para teste de Absorção Solar, Reflexão e Transmitância.
NFRC 100/200/304	
ASTM D-1044	Método padrão de teste de resistência à abrasão na superfície de materiais plásticos.
ASTM G-26	Método padrão de simulação de condições climáticas aceleradas usando luz solar concentrada para materiais não metálicos.
ASTM E-84	Método padrão para teste de caracterização de superfície em chamas para materiais de construção.

## RECOMENDAÇÕES GERAIS DE INSTALAÇÃO

### Preparo da Janela

- Sempre que possível, o cliente deve fornecer livre acesso à janela.
- Proteja o chão, carpete, parapeito da janela, parede, etc., com material absorvente adequado, como por exemplo, um pano. Não é recomendado usar plástico no chão, já que este pode se tornar escorregadio.
- Se possível, desligue dutos de aquecimento/AC e ventilação para reduzir a ocorrência de poeira no ar ou no vidro.
- Monte o dispenser com filme (ou caixa) para corte.
- Mantenha as ferramentas e suprimentos o mais próximo possível do vidro. É recomendada o uso de um cinto de ferramentas para os aplicadores.

### Limpeza do Vidro e Caixilho

- Limpe o caixilho do vidro com pano ou esponja úmidos.
- Se a junta do caixilho estiver ressecada ou trincada, passar uma fita ou selar antes de lavar o vidro. Lave o vidro usando borrifador de pressão e solução de deslizamento/posicionamento (água com sabão neutro/shampoo de bebê).
- Enxaguar completamente as bordas.
- Raspe o vidro usando o raspador de vidro e lâminas adequadas (aço inox). Se necessário, utilize a fibra macia ScotchBrite™ 3M branca.
- Enxaguar completamente o vidro de cima à baixo com borrifador de pressão.
- Passar o rodo de limpeza por toda a superfície do vidro.

Fale com a 3M

0800-0132333

falecoma3m@mmm.com

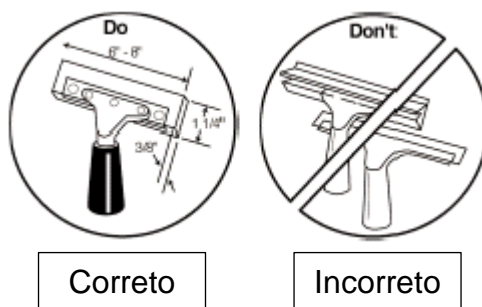
[https://www.3m.com.br/3M/pt\\_BR/pelicula-vidro-comercial/](https://www.3m.com.br/3M/pt_BR/pelicula-vidro-comercial/)

**3M**

- Secar a borda do vidro e o caixilho

### Aplicação da Película

- Borrifar levemente o vidro com solução de deslizamento/posicionamento (água com sabão neutro/shampoo de bebê).
- Corte a película 1" (25 mm) mais larga e mais comprida do que a superfície do vidro. Coloque a película no vidro com o a face do adesivo (liner) voltada para você.
- Remova o liner. Em condições secas, para minimizar poeira, você deve borrifar o liner com a solução de deslizamento/posicionamento antes de removê-lo.
- Lave os dedos com solução de deslizamento/posicionamento.
- Vire a película de modo que o adesivo entre em contato com a superfície de vidro e faça a aplicação.
- Posicione o lado direito e a parte superior, deixando espaço de 1/8" (3 mm) entre as bordas da película e o caixilho.
- Se a janela não for quadrada; todas as bordas podem precisar ser aparadas.
- Aplique a película no vidro com a espátula adequada. A espátula adequada não tem mais de 6 polegadas (15 cm) de largura. A espátula deve estar reta, afiada, plana e livre de cortes ou outros defeitos. A espátula de aplicação "Blue Max" é recomendada. Se a lâmina for muito dura ou muito macia, a remoção da água será dificultada.



- Borrife levemente a superfície da película com a solução de deslizamento/posicionamento.
- Use padrão adequado para passar a espátula e use ambas as mãos para aplicar pressão:

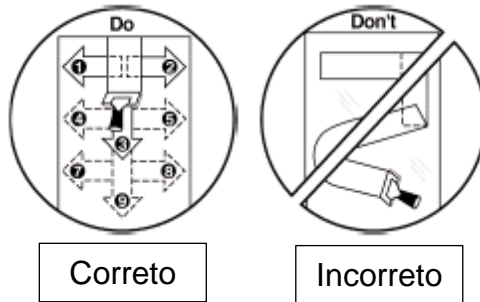
Fale com a 3M

0800-0132333

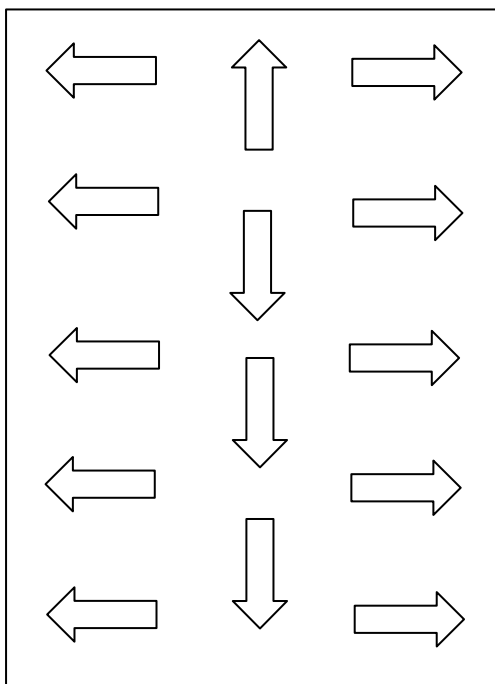
falecoma3m@mmm.com

[https://www.3m.com.br/3M/pt\\_BR/pelicula-vidro-comercial/](https://www.3m.com.br/3M/pt_BR/pelicula-vidro-comercial/)

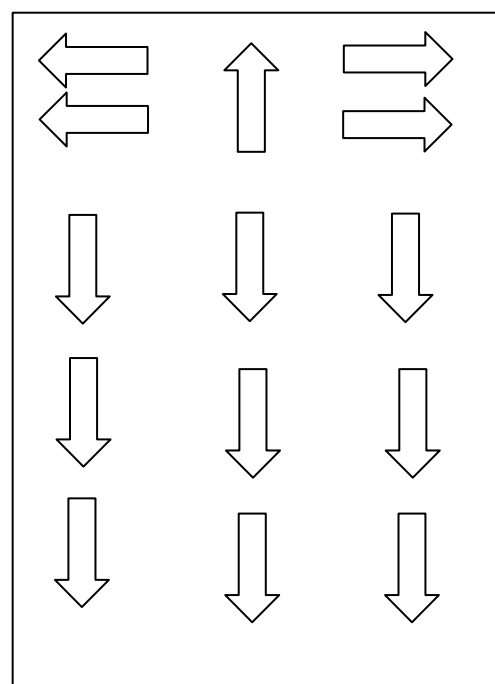
**3M**



- Sempre mantenha a lâmina da espátula lubrificada com a solução de deslizamento/posicionamento. A primeira passada da espátula é a mais crítica para remover água e obter uma instalação de alta qualidade. Certifique-se de aplicar forte pressão usando ambas as mãos e ter 50% de sobreposição na primeira passada.
- Películas mais espessas tornam mais difícil a remoção máxima de água na primeira passada. Abaixo estão ilustradas duas técnicas de espatulação. A técnica à esquerda é aceitável para películas mais finas (menos de 6 mil de espessura). Para películas mais grossas, recomenda-se o uso da técnica ilustrada à direita:



Técnica para Películas Finas



Técnica para Películas Grossas

- A Técnica para Películas Grossas produzirá ótimos resultados para películas finas, mas a Técnica para Películas Finas pode não gerar resultados aceitáveis para películas mais grossas.

Fale com a 3M

0800-0132333

falecoma3m@mmm.com

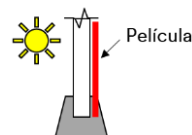
[https://www.3m.com.br/3M/pt\\_BR/pelicula-vidro-comercial/](https://www.3m.com.br/3M/pt_BR/pelicula-vidro-comercial/)

**3M**

- Permita que a gravidade o auxilie na remoção de água e você terá instalação de qualidade com esforço mínimo.
- Passar a espátula mais de uma vez não deve ser necessário quando passada de forma correta uma primeira vez.
- Ajuste o tamanho da película usando uma guia para corte e estilete a 1/8" (3 mm) do caixilho do vidro.
- Use ponta nova de lâmina após máximo de 3 cortes em películas finas e a cada corte em películas de segurança.
- Lubrificar novamente com a solução de deslizamento/posicionamento e passar a espátula novamente (usando padrão de acima) até que toda a água tenha sido removida.
- Seque a borda da película utilizando um cartão rígido envolto por um pano absorvente que não solte fiapos, como o pano de microfibra Scotchbrite™.
- Seque a borda do caixilho

#### Aplicação<sup>(a)</sup>

<b>Superfície recomendada</b>	Vidro arquitetônico
<b>Tipo de superfície</b>	Plana
<b>Método de aplicação</b>	Aplicação a húmido. A película deve ser instalada na fase interior do vidro
<b>T-ambiente para aplicação</b>	Entre +4°C e +45°C
<b>T de serviço</b>	Entre -40°C e +70°C
<b>Tempo de secagem/cura</b>	A adesão final é atingida após 20-30 dias a + 18 °C e condições secas



<sup>(a)</sup> Recomenda-se que as películas 3M™ para vidros arquitetônicos sejam aplicadas por instaladores profissionais, qualificados e autorizados pela 3M™.

Para mais detalhes sobre o processo de instalação, por favor, consultar a área técnica da 3M.

Fale com a 3M

0800-0132333

falecoma3m@mmm.com

[https://www.3m.com.br/3M/pt\\_BR/pelicula-vidro-comercial/](https://www.3m.com.br/3M/pt_BR/pelicula-vidro-comercial/)

**3M**

## ARMAZENAMENTO

O material deverá ser estocado em área limpa, livre de umidade excessiva e da luz direta do sol, em temperatura ambiente abaixo de 38°C. A validade da película em estoque é de 5 anos a partir da data de fabricação.

Para garantir que o produto tenha maior longevidade é necessário que este seja armazenado de acordo com as orientações presentes em sua caixa.

Algumas das melhores práticas para determinar se uma película sofreu degradação ao longo do tempo são: comparação entre a película antiga e um produto novo ainda no rolo; leitura da transmissão visível, bloqueio de UV e infravermelho da película para comparação com as especificações publicadas e inspeção visual sobre ambas as luzes (refletida e transmitida) nos primeiros 10 metros da película.

Fale com a 3M

0800-0132333

falecoma3m@mmm.com

[https://www.3m.com.br/3M/pt\\_BR/pelicula-vidro-comercial/](https://www.3m.com.br/3M/pt_BR/pelicula-vidro-comercial/)

**3M**

## GARANTIA

### CUIDADOS COM A PELÍCULA:

Para a conservação da película e suas características e da manutenção da garantia 3M pelos prazos estipulados, os seguintes cuidados deverão ser observados:

- Não limpe a película por 30 dias após sua aplicação;
- Na limpeza da película, não use escovas, palhas de aço ou quaisquer materiais abrasivos. Use, de preferência, água e/ou sabão neutro, com um pano macio, pois o uso de qualquer produto químico enseja a perda de garantia;
- Limpezas periódicas são recomendadas para manter as propriedades de durabilidade do material;
- Após aplicação, você poderá notar uma aparência mais escura ou manchas. Esta condição temporária é causada pela umidade necessária para aplicação. Após a secagem, esses efeitos visuais irão desaparecer;
- Qualquer produto instalado sobre a película poderá danificar sua estrutura. Não aplique qualquer material, adesivo, fitas, GPS ou qualquer outro equipamento sobre a película.
- Nunca limpar os vidros quando ele estiver quente. Se possível, limpá-los na parte da manhã ou no final do dia, para evitar danos à camada resistente à abrasão;
- Nenhum material ou ferramenta agressivo, cortante, perfurante ou de marcação deve ser utilizado sobre o produto, pois pode danificar sua construção, implicando na perda da garantia.

### VALIDADE DA GARANTIA:

A garantia deixa de ter validade, se ocorrer algumas das situações abaixo:

- Caso a aplicação não ocorra conforme instruções 3M;
- Se for constatado o mau uso do produto;
- Se a aplicação for realizada do lado incorreto do vidro;
- Se as configurações dos checklists 3M, utilizados para aplicações em vidros de arquitetura, forem modificadas;
- Se a aplicação ocorrer em vidros blindados residenciais ou em policarbonato.
- Caso ocorra a aplicação de películas não compatíveis (ex.: películas automotivas para aplicações arquitetônicas).
- Caso haja sobreposição de películas

Pelo prazo estipulado, a 3M garante que a película:

- Manterá as características de performance sem apresentar fissuras, escamação ou desmetalização;
- Não apresentará falhas de adesão, delaminação, bolhas ou se soltar do vidro;
- Não ficará descolorida, amarela, roxa ou desbotada.

Fale com a 3M

0800-0132333

falecoma3m@mmm.com

[https://www.3m.com.br/3M/pt\\_BR/pelicula-vidro-comercial/](https://www.3m.com.br/3M/pt_BR/pelicula-vidro-comercial/)

**3M**



## ADVERTÊNCIAS

Antes de usar o Produto 3M, o CLIENTE declara e garante que avaliou e determinou que o Produto 3M é apropriado para a aplicação pretendida. O CLIENTE assume integral e irrestritamente todos os riscos e responsabilidade associadas a tal aplicação. Quaisquer declarações relacionadas ao produto não contidas especificamente no Boletim Técnico do Produto 3M, ou quaisquer informações contidas em ordens de compra ou outros documentos unilaterais do CLIENTE, não terão qualquer validade, salvo se expressamente aprovado, por escrito, pelo representante legal da 3M.

A 3M garante apenas que seus produtos e serviços estarão livres de defeitos nos materiais ou manufatura no momento da entrega. A 3M não dá qualquer outro tipo de garantia, incluindo, sem limitação, qualquer garantia implícita de mercantibilidade ou adequação ao uso a um propósito particular. Se o produto apresentar algum defeito de fabricação durante o período de garantia informado no Boletim Técnico do Produto, a 3M terá a opção de reparar ou substituir o Produto, ou reembolsar ao CLIENTE o preço efetivamente pago, sem qualquer complemento ou compensação, de qualquer natureza.

Exceto quando proibido por lei, a 3M não será responsável por quaisquer perdas e danos indiretos, especiais, incidentais ou consequenciais emergentes do Produto 3M, incluindo, sem limitação, lucros cessantes, independentemente da teoria jurídica adotada.

Fale com a 3M

0800-0132333

falecoma3m@mmm.com

[https://www.3m.com.br/3M/pt\\_BR/pelicula-vidro-comercial/](https://www.3m.com.br/3M/pt_BR/pelicula-vidro-comercial/)

**3M**