



Prevena Restor™

Postoperative Recovery

Verwendung des 3M™ Prevena Restor™ Bella•Form™ Incision Management System bei bilateraler brustwarzenerhaltender Mastektomie

Regina M. Fearmonti, MD; Alon Aesthetics/Fearmonti Plastic Surgery, San Antonio, Texas

Patient

Eine 42 Jahre alte Patientin, die nach Diagnose eines invasiven duktales Karzinoms der rechten Brust vorstellig wurde (**Abbildung 1**). Es lagen keine Komorbiditäten vor, die Anamnese umfasste Asthma.

Verfahren

Die Patientin wurde einer bilateralen Mastektomie mit Erhaltung des Mamillen-Areola-Komplexes unterzogen. Die Mastektomie erforderte zwei Inzisionen in den Unterbrustfalten (**Abbildung 2A**). Eine bilaterale präpektorale einstufige implantatbasierte Rekonstruktion wurde mit runden Silikonimplantaten durchgeführt (Natrella Inspira® SSX 340 cc BI, Modell SSX-340; Allergan, plc, Dublin, Irland). Die Implantate wurden mit einer azellulären dermalen Matrix bedeckt. Drainagen wurden beidseitig eingeführt und seitlich positioniert. Die chirurgischen Inzisionen wurden mit subkutanen Nähten verschlossen (**Abbildung 2B**).

Anwendung

Das Prevena Restor™ Bella•Form™ Incision Management System wurde eingesetzt, um die auf die geschlossenen chirurgischen Inzisionen einwirkenden Zugkräfte zu reduzieren, die Inzision und den umliegenden Bereich zu behandeln und die Wundränder zusammenzuhalten. Das Prevena Restor™ Bella•Form™ Dressing (21 cm x 19 cm) wurde entlang der Unterbrustfalte und den Inzisionen der Mastektomie-Gewebelappen platziert (**Abbildung 3A**). Das Prevena Restor™ Bella•Form™ Dressing wurde so positioniert, dass die Drainagen außerhalb des Dressings austraten (**Abbildung 3B**). Eine Unterdruck-Wundtherapie wurde mit der 3M™ Prevena Plus™ 125 Therapieeinheit für eine Dauer von 6 Tagen bei einem Unterdruck von -125 mmHg angewendet (**Abbildung 3C**).

Entlassung und Nachbeobachtung

Am 6. postoperativen Tag (POT) kehrte die Patientin zur Nachbeobachtung in die Klinik zurück (**Abbildung 4A**). Das Prevena Restor™ Bella•Form™ System wurde zur Beurteilung der rekonstruierten Brüste, der Gewebeintegrität und der Inzisionen entfernt (**Abbildung 4B**). Beim Entfernen der Dressings wurde eine vorübergehende Hautfaltenbildung festgestellt, die keinen Hautdefekt verursachte. Nach der Beurteilung wurde das Prevena Restor™ Bella•Form™ Therapie System erneut appliziert, um die Inzisionen und das umgebende Weichgewebe zu versorgen. Am 7. postoperativen Tag kehrte die Patientin in die Klinik zurück. Das Prevena Restor™ Bella•Form™ System wurde entfernt, weil abendliches Schwitzen der Patientin zu einer Leckage geführt hatte. Es hatte sich ein Erythem gebildet, das nicht durch das Dressing verursacht worden war (**Abbildung 5**). Die Patientin erhielt einen druckfreien Baumwoll-Büstenhalter sowie Verschreibungen für topisches Silber-Sulfadiazin (Silvadene® Creme, Pfizer Inc., New York, NY) und orales Ciprofloxacin. Die Drainagen wurden nach 10 Tagen entfernt. Am 65. postoperativen Tag waren die Inzisionen vollständig verheilt und beide Brustwarzen vital (**Abbildung 6**).



Abbildung 1. Patientin bei Vorstellung nach der Diagnose eines invasiven duktales Karzinoms der rechten Brust.

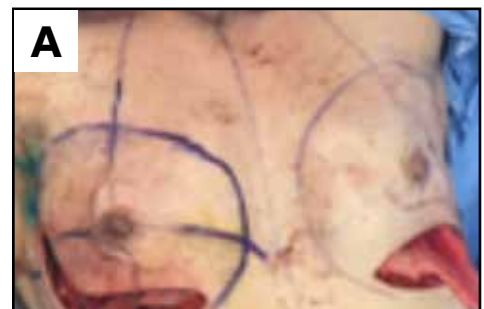


Abbildung 2. Bilaterale Mastektomie mit Erhaltung des Mamillen-Areola-Komplexes. **A.** Zwei chirurgische Inzisionen in der Unterbrustfalte nach bilateraler Mastektomie. **B.** Verschluss bilateraler Inzisionen durch subkutane Nähte.

Benutzererfahrung

In diesem Fall wurden die Inzisionen mit dem Prevena Restor™ Bella●Form™ System behandelt. Dadurch wurden die Ränder der geschlossenen chirurgischen Inzision zusammengehalten, die Mastektomie-Gewebelappen gestärkt und das Hautödem reduziert. Die Vitalität der Brustwarzen blieb erhalten.



Abbildung 3. Anwendung des 3M™ Prevena Restor™ Bella●Form™ Incision Management Systems. **A.** 3M™ Prevena Restor™ Bella●Form™ Dressings (21 cm x 19 cm) entlang der Unterbrustfalte und der geschlossenen Inzisionen der Mastektomie-Gewebelappen. **B.** Die Platzierung der Dressings behinderte die Drainagen nicht. **C.** Beginn der Prevena Restor Therapie (-125 mmHg) an den geschlossenen chirurgischen Inzisionen.

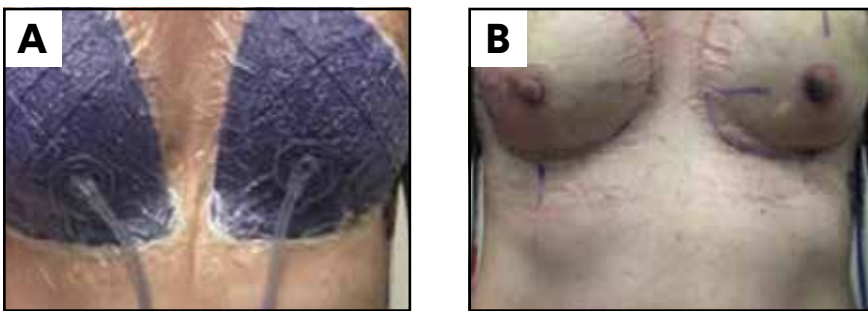


Abbildung 4. Nachbeobachtungstermin am 6. POT. Das 3M™ Prevena Restor™ Bella●Form™ System wurde erneut appliziert. **A.** Patientin vor dem Entfernen der 3M™ Prevena Restor™ Bella●Form™ Dressings. **B.** Rekonstruierte Brüste nach dem Entfernen des 3M™ Prevena Restor™ Bella●Form™ Dressings und vor der erneuten Anwendung der Prevena Restor Therapie.



Abbildung 5. Am 7. postoperativen Tag wurden auf den rekonstruierten Brüsten nach der Entfernung des 3M™ Prevena Restor™ Bella●Form™ Dressings beidseits Erytheme festgestellt.



Abbildung 6. 65. postoperativer Tag: die chirurgischen Inzisionen waren vollständig verheilt und beide Brustwarzen vital.

Fotos und Patienteninformationen mit freundlicher Genehmigung von Dr. Regina M. Fearmonti, Alon Aesthetics/Fearmonti Plastic Surgery.

Wie bei allen Fallstudien sollten die Ergebnisse und Endpunkte nicht als Garantie oder Gewährleistung gleicher Ergebnisse interpretiert werden. Individuelle Ergebnisse können je nach Umständen und Zustand des Patienten variieren.

Hinweis: Spezielle Indikationen, Kontraindikationen, Warn- und Vorsichtshinweise sowie Sicherheitsinformationen sind für diese Produkte und Therapien vorhanden. Bitte wenden Sie sich vor der Anwendung an einen Arzt und lesen Sie die Gebrauchsanweisung des Produkts. Dieses Material ist für medizinisches Fachpersonal vorgesehen.

© 2022 3M. Alle Rechte vorbehalten. 3M und die anderen erwähnten Markenzeichen sind Marken und/oder eingetragene Marken. Unbefugte Nutzung verboten.

3M

3M Medica – Zweigniederlassung der 3M Deutschland GmbH
Health Care
Carl-Schurz-Str. 1
41460 Neuss
Tel +49 (0)2131 14 48 18
3Mmedica.de@mmm.com
www.3M.de/medicalsolutions

3M Österreich GmbH
Health Care
Kranichberggasse 4
1120 Wien
Tel +43 (0)186 68 60
medizin-at@mmm.com
www.3Mautria.at/medicalsolutions

3M (Schweiz) GmbH
Health Care
Eggstrasse 91
8803 Rüschlikon
Tel +41 (0)44 724 90 90
innovation.ch@mmm.com
www.3Mschweiz.ch/medicalsolutions