

## Entretien de films de covering 3M™ Wrap Film Série 2080

Pour vous assurer que le covering du véhicule avec le 2080 dure le plus longtemps possible, suivez ces instructions :

### La propreté est essentielle

Essuyez immédiatement tout déversement de carburant pour éviter la dégradation du vinyle et de l'adhésif. Ensuite, lavez et séchez le film à la main dès que possible.

### Stockage du véhicule filmé

Stockez votre véhicule filmé en intérieur, dans un endroit ombragé, ou si possible sous une protection. Ce type de stockage permet de préserver et de protéger le film de la chaleur et de l'exposition aux UV.

### Traitement des taches ponctuelles

Ramollissez les contaminants difficiles, comme la sève d'arbre, en les trempant dans de l'eau chaude savonneuse pendant plusieurs minutes. Ensuite, rincez et séchez soigneusement le film du véhicule. N'utilisez PAS d'outils rugueux ou abrasifs, qui risqueraient de rayer le film.

### Le lavage à la main est la meilleure solution

Lavez le véhicule à la main chaque fois que cela est possible. Si le véhicule doit passer par une station de lavage, choisissez une option sans contact, car les stations de lavage à brosse peuvent ternir et rayer le film et/ou soulever le bord des graphiques. Ne lavez PAS le film avant au moins 72 heures après l'installation. En accordant à votre véhicule une attention et un soin proactifs, le film conservera son aspect optimal pendant des années, ce qui permettra au véhicule d'avoir un aspect toujours correct.

### Comment puis-je supprimer les empreintes digitales d'un covering de véhicule en 2080 ?

Les films à finition mate peuvent laisser apparaître les traces de doigts de manière plus visible, mais celles-ci peuvent être nettoyées en essuyant la surface du film avec une serviette propre et non pelucheuse saturée d'un mélange de 70 % d'alcool isopropylique (IPA) et de 30 % d'eau. Essayez ensuite la surface du film pour la sécher.

### Comment puis-je enlever les résidus légers ou les taches de surface d'un covering de véhicule en 2080 ?

La saleté, la poussière et les sels de voirie peuvent être enlevés de la surface du film avec un rinçage à l'eau suivi d'un séchage à l'aide d'un chiffon en microfibre propre. Pour les résidus plus tenaces, 3M recommande d'utiliser un nettoyant ménager doux, tel que Simple Green® All Purpose Cleaner, avec un chiffon propre et non pelucheux, puis d'appliquer la technique décrite dans la section ci-dessus consacrée à l'élimination des empreintes digitales. Alternativement, les utilisateurs peuvent essayer 3M™ Finesse-it™ Polish - Finishing Material sur les films 2080 brillants.



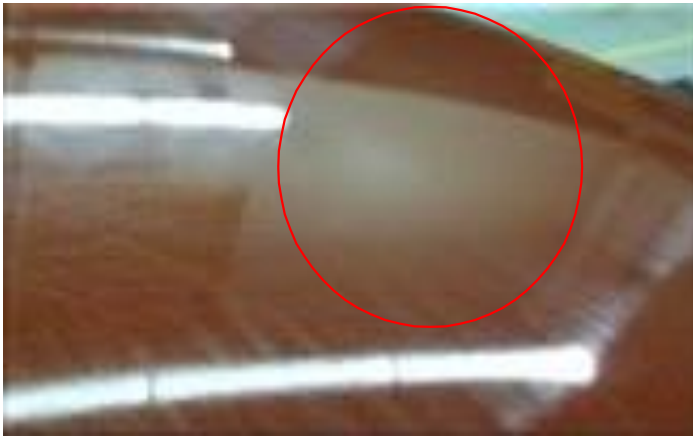
### Avertissement

Utilisez toujours des gants et d'autres équipements de protection individuelle appropriés lorsque vous utilisez des solvants.

**Remarque importante :** les utilisateurs doivent tester le nettoyant de leur choix sur une petite zone peu visible du film avant de l'appliquer sur l'ensemble du véhicule. L'utilisation d'un nettoyant spécifique est strictement subordonnée au test et à l'approbation de l'utilisateur.

### Comment puis-je enlever les rayures d'un covering de véhicule en 2080 ?

La plupart des rayures superficielles légères disparaissent lorsqu'elles sont exposées au soleil par temps chaud. Sinon, les rayures de surface peuvent être éliminées en chauffant la surface du film avec un générateur d'air chaud. Voir la figure 1. Contactez un installateur professionnel pour faire enlever les rayures de surface avec un générateur d'air chaud. Ne laissez PAS la température de surface du film dépasser +107°C ou il pourrait brûler le film 2080. Il convient de noter que les rayures plus profondes dans la surface du film ne partiront pas avec la chaleur et nécessiteront un remplacement. Il est important de toujours faire attention afin d'éviter les rayures lors de l'installation, de l'entretien, de l'utilisation et du stockage du véhicule filmé.



**Figure 1.** La zone encerclée montre les rayures de surface après leur élimination à l'aide d'un générateur d'air chaud.

**Quelles solutions de nettoyage 3M recommande-t-elle d'utiliser sur un covering de véhicule en 2080 ?**

Type de film ou de finition	Produit ou solution
Texture lisse ou brillante	<ul style="list-style-type: none"> <li>• 3M™ Perfect-it™ Show Car Paste Wax 39526</li> <li>• Meguiar's® Gold Class™ Carnuaba Plus Premium Liquid Wax</li> <li>• 3M™ Polish Rosa 80345</li> <li>• 3M™ Synthetic Wax Protectant</li> <li>• Mélange 2:1 d'alcool isopropylique (IPA) et d'eau; 70% IPA et 30% d'eau</li> </ul>
Blanc mat (2080-M10) Fibre de carbone Blanc (2080-CF100, 8900-BR100)	<p>Selon le type et le degré de contamination, utilisez une ou plusieurs de ces solutions, dans l'ordre indiqué, pour éliminer toute accumulation.</p> <ol style="list-style-type: none"> <li>1. Solution d'eau chaude savonneuse</li> <li>2. Mélange 2:1 d'alcool isopropylique (IPA) et d'eau; 70% IPA et 30% d'eau</li> <li>3. Simple Green® nettoyant</li> <li>4. Nettoyant en spray à l'eau de Javel prêt à l'emploi, suivi du mélange de 70% d'IPA et de 30% d'eau</li> <li>5. Essences minérales suivies du mélange 70% IPA et 30% d'eau</li> </ol>
Fibre de carbone noire (2080-CF12; 8900-CF100; 8900-BR100)	Meguiar's® Ultimate Black Plastic Restorer

Lors du nettoyage avec les solutions ci-dessus, il est important d'utiliser des serviettes propres et non pelucheuses ou des chiffons en microfibras.

**Remarque importante :** il convient d'être extrêmement prudent lors du lavage du véhicule afin d'éviter de rayer les films brillants 2080. La saleté et la poussière doivent être rincées abondamment à l'eau avant d'être lavées délicatement à l'aide d'un chiffon doux ou d'une éponge propre. La saleté, la poussière, le sel et d'autres débris peuvent être durs et rayer le film lorsqu'ils sont pressés ou essuyés sur la surface du film. Le post-chauffage du film peut aider à obtenir le niveau de brillance le plus élevé possible.

#### Comment puis-je raviver l'apparence d'un habillage de véhicule en 2080 ?

Meguiar's® propose une variété de produits de finition tels que ceux illustrés à la figure 2. Avant d'utiliser l'un de ces produits ou l'une de ces procédures, testez-les et approuvez-les sur une zone peu visible du film avant de les utiliser sur l'ensemble du covering.



Figure 2 : Produits de finition Meguiar's® recommandés

#### Comment puis-je réparer ou remplacer un covering de véhicule en 2080 endommagés ?

Les clients qui souhaitent remplacer uniquement la partie endommagée d'un covering peuvent avoir intérêt à faire remplacer l'ensemble du graphique par un installateur professionnel. De nombreux facteurs peuvent contribuer à ce qu'une section remplacée apparaisse différente du reste du covering, ce qui peut ne pas être satisfaisant pour le client. Ces facteurs comprennent les changements de couleur dus à l'utilisation d'un film provenant d'un lot de fabrication différent, le vieillissement et l'état du covering sur d'autres parties du véhicule, et la légère décoloration ou changement de brillance qui peut s'être produit sur le film précédemment installé.

### Enlèvement de film de covering

#### Comment puis-je enlever correctement un covering de véhicule en 2080 ?

3M recommande de faire appel à un installateur professionnel pour enlever le covering du véhicule en 2080. Les films 2080 sont amovibles pendant toute la période couverte par la garantie, à condition que le film n'ait pas été imprimé et qu'aucun film de protection n'ait été appliqué. De la chaleur et/ou des produits chimiques peuvent être nécessaires. Certains résidus d'adhésif peuvent être laissés sur le véhicule après l'enlèvement de film de covering, mais cela peut être facilement nettoyé avec un produit tel que le nettoyant 3M™ Citrus Base Cleaner. Se référer au [Bulletin produit 3M 2080](#) et au [Bulletin d'instructions 6.5](#) de 3M pour plus de détails.

#### L'enlèvement de film de covering de véhicule 2080 endommagera-t-il la peinture d'origine du véhicule ?

Lorsqu'ils sont utilisés, appliqués, entretenus et retirés conformément aux instructions de 3M et pendant la période de garantie 3M du produit, les films 2080 ne devraient pas endommager la peinture d'origine lors du retrait.

### Autres ressources et informations

Des informations supplémentaires sont disponibles en ligne. Pour découvrir les dernières nouveautés de cette gamme de produits et en savoir plus, rendez-vous sur [3M.com/2080](https://3M.com/2080).

### **MISE EN GARDE : Santé et sécurité**

- Lorsque vous manipulez des produits chimiques, lisez les étiquettes des contenants du fabricant et les fiches de données de sécurité (FDS) pour obtenir des renseignements importants sur la santé, la sécurité et l'environnement.
- Suivez le lien pour obtenir des fiches de données de sécurité pour les produits 3M sur [Recherche FDS](#).
- Suivez le lien pour obtenir des informations sur les substances extrêmement préoccupantes (SVHC).
- Lorsque vous utilisez un équipement, suivez toujours les instructions du fabricant pour un fonctionnement en toute sécurité. Toute activité effectuée pendant une longue période dans une position inconfortable ou avec une force élevée est potentiellement un risque de causer une tension, une douleur ou une blessure musculo-squelettique. Lorsque vous appliquez des graphiques, suivez ces pratiques pour améliorer le confort et éviter les blessures :
  - Alternez vos tâches pendant l'application.
  - Prévoyez des pauses régulières.
  - Effectuer des étirements ou des exercices pour améliorer la circulation.
  - Évitez les mauvaises postures.
- La chaleur ou les flammes nues peuvent contribuer à un incendie instantané ou à des brûlures. Lisez et respectez les étiquettes du fabricant et les fiches de données de sécurité (FDS) pour obtenir des informations importantes sur la santé, la sécurité et l'environnement. N'utilisez pas de générateur d'air chaud à proximité de mélanges de solvants ou de résidus, ou dans des endroits où des vapeurs de solvants peuvent être présentes. Prévoyez toujours une ventilation adéquate pour évacuer les émissions résultant de la chaleur du traitement à la flamme. L'absence de ventilation adéquate peut entraîner une exposition de l'opérateur.

### **Informations sur la garantie**

Pour obtenir des renseignements sur la garantie 3M, suivre le lien [Garantie graphiques 3M](#)

### **Limites d'utilisation**

#### **Utilisations finales inappropriées**

Les utilisations finales recommandées des produits 3M sont énumérées dans chaque bulletin produits 3M. Les utilisations finales qui ne figurent pas dans les Bulletins des produits 3M ne sont généralement pas admissibles aux garanties 3M. Pour les applications non recommandées ou non garanties, les utilisateurs doivent tester et valider les applications, assumer les risques associés et reconnaître que 3M n'est pas responsable de ces applications. Veuillez contacter votre représentant 3M pour toute question concernant les applications et les garanties.

#### **Limites de responsabilité**

Ce bulletin fournit uniquement des informations techniques.

Toutes les questions de garantie et de responsabilité relatives à ce produit sont régies par les conditions générales de vente, sous réserve, le cas échéant, des dispositions impératives de la loi en vigueur.

Avant d'appliquer le film, l'utilisateur doit s'assurer de la compatibilité du produit pour la fonction demandée ou attendue. L'utilisateur est responsable des risques encourus à cet égard.

Les produits 3M Commercial Solutions ne sont pas testés par rapport aux spécifications des constructeurs automobiles !

3M, Controltac, Comply et MCS sont des marques déposées de 3M. Toutes les autres marques de commerce appartiennent à leurs propriétaires respectifs.

**3M France**  
Commercial Solutions Division  
1, Parvis de l'innovation  
CS 20203  
95006 Cergy Pontoise Cedex  
France

**3M Belgium bvba/sprl**  
Commercial Solutions Division  
Hermeslaan 7  
1831 Diegem  
Belgium

**3M (Schweiz) GmbH**  
Commercial Solutions Division  
Eggstrasse 91  
8803 Rüschlikon  
Switzerland