



3M™ Performance Spray Gun HVLP – gravitacija

Najvišji delovni tlak: 20 psi / 1,38 bar

Območje delovnega tlaka: 7 psi - 35 psi / 0,5 bar - 2,4 bar

Sestavljanje

1 Namestite priloženi ventil za nadzor delovnega tlaka na spodnji del pištrole.



2 Šobo pritrдите na pištolo, zaklepni obroč naj bo popolnoma priključen. *Opomba: Šobo je lažje namestiti, če sprožilac povlečete nazaj proti ročaju pištrole.* Da bi odstranili šobo s pištrole, postopek izvedite v obratnem vrstnem redu.



3 Na šobo pritrđite lonček 3M™ PPS™ 2.0.



4 Ko je pištola pravilno sestavljena, lahko pritrđite cev za zrak.

Priporočilo za izbiro šobe

*Le izhodišče, za pravilno izbiro velikosti šob sledite priporočilom proizvajalca premazov.

	2.0	1.8	1.6	1.4	1.3	1.2
Visoko viskozni premazi	●	●				
Polnila	●	●				
Kit za brizganje		●	●	●		
Osnovna zaščita površine		●	●	●		
Polnilo – mokro na mokro				●	●	
Primer sealer				●	●	
Neposredni sijaj				●		
1K zaključni premazi				●		
Osnovna barva na osnovi topil				●	●	
Prozorni lak				●	●	●
Osnovna barva na osnovi vode					●	●

OPOZORILO! Pištrole ali šobe ne potopite v razredčilo ali čistilo za pištrole.

Za dodatne informacije o uporabi, zdravju in varnosti glejte navodila za uporabo.

Priporočljiva nastavitve izhodiščnih točk

Gumb za upravljanje zraka: Iz zaprtega položaja zavrtite za 2 obrata.

Gumb za upravljanje tekočine: Iz zaprtega položaja zavrtite za 4 obrate.

Ventil za nadzor delovnega tlaka: 18-20 psi / 1,24 - 1,38 Bar

Dodajanje komponent sistema posod 3M™ PPS™ 2.0

1 V trdi mešalni lonček sistema

3M™ PPS™ 2.0 vstavite mehki lonček za enkratno uporabo 3M™ PPS™ 2.0.



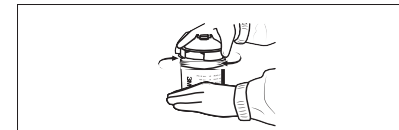
2 Material nalijte v mešalni lonček 3M™ PPS™ 2.0. Mešajte po potrebi.



3 Lonček 3M™ PPS™ zaprite s pokrovom 3M™ PPS™ z integriranim zaklepnim obročem in filtrom.



4 Zaklepni obroč pokrova zavrtite za četrtino obrata dokler ni tesno privit. V odprtino vstavite čep če želite posodo zatesniti pred pričetkom mešanja ali tresenjem v stresalniku.



5 Pištolo pritrđite na napolnjen sistem lončkov za barvanje 3M™ PPS™.





3M™ Performance Spray Gun HVLP – tlačna

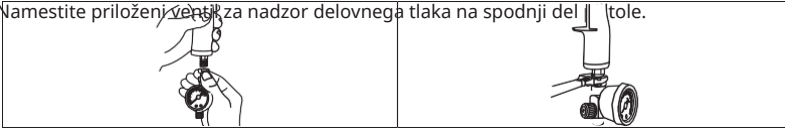
Najvišji delovni tlak: 18 psi / 1,24 bar

Območje delovnega tlaka: 7 psi - 35 psi / 0,5 bar - 2,4 bar

Najvišji delovni tlak tekočine: 50 psi / 3,44 bar

Sestavljanje

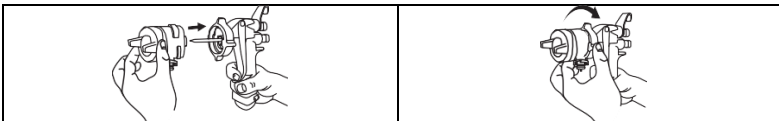
1 Namestite priloženi ventil za nadzor delovnega tlaka na spodnji del pištole.



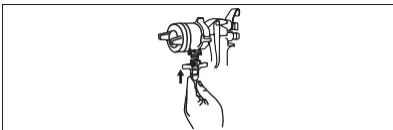
2 Cev za material pritrдите na osnovo pištole.



3 Šobo pritrдите na pištolo, zaklepni obroč naj bo popolnoma priključen. *Opomba: Šobo je lažje namestiti, če sprožilec povlečete nazaj proti ročaju pištole.*



4 Cev priključite na šobo.



5 Pritrdite cev za material in tlak na tlačni sistem ali posodo. *Opomba: Po želji uporabite ročni zaporni ventil med tekočino in dovodom tekočine*

3M (East) AG, Branch office Slovenia

Cesta v Gorice 8

1000, Ljubljana

Slovenia

Tel: +386 1 2003 630

www.3m.com/3M/sl_SI/3m-south-east-europe/

Priporočljiva nastavitve izhodiščnih točk

Gumb za upravljanje zraka: Iz zaprtega položaja zavrtite za 2 obrata.

Gumb za upravljanje tekočine: Iz zaprtega položaja zavrtite za 4 obrate.

Ventil za nadzor delovnega tlaka: 18 psi / 1,24 bar

Priporočilo za izbiro šobe

*Le izhodišče, za pravilno izbiro velikosti šob sledite priporočilom proizvajalca premazov.

	1.1	1.4	1.8
Teksturne barve	●	●	●
1K zaključni premaz	●	●	
2K zaključni premaz	●	●	
Osnovna barva	●		
Prozorni laki	●	●	
Epoksi/uretan premazi	●	●	●
Lepila		●	●
Aktivatorji	●		

Čiščenje

Tlačna

- 1 Ko je sistem dovolj spran (posoda, cevi), sprostite tlak v sistemu (ali zaprite dodatni ventil za tekočino)
- 2 Po sprostitvi pritiska odstranite cev s šobe.
- 3 Odstranite šobo s pištole, da očistite ostanke materiala iz šobe. Izperite in očistite čistilo iz šobe s konico za tekočine usmerjeno naravnost dol v zbiralnik za zbiranje odpadnega topila.
- 4 Obrišite konico igle. Pištolo shranite s pritrjeno šobo zaradi zaščite igle.

Gravitacija

- 1 Ko je nanos materiala končan, odklopite cev za zrak s pištole.
- 2 Da bi odcedili barvo nazaj v PPS lonček, obrnite lonček s pištolo na glavo, povlecite sprožilec in 3-krat potrkajte z lončkom PPS™ po mizi.
- 3 Odstranite šobo s pištole, da očistite ostanke materiala iz šobe.
- 4 Pištolo shranite s pritrjeno šobo zaradi zaščite igle.

Za dodatna vprašanja se obrnite na lokalnega predstavnika 3M.

Za dodatne informacije in varnostne informacije glejte navodila za uporabo.

OPOZORILO! Pištolo ali šobe ne potopite v razredčila ali čistila za pištolo.