

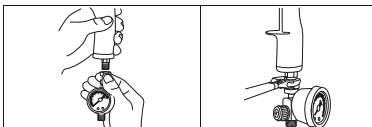


3M™ Performance Spuitpistool - zwaartekracht

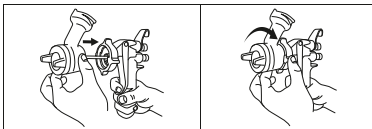
Inlaatdruk bereik* ligt tussen 0,5 bar – 2,6 bar (7 psi - 37 psi)

Assemblage

1 Bevestig de meegeleverde luchtstroomklep aan de onderkant van het pistool.



2 Bevestig het mondstuk aan het spuitpistool met de sluitring volledig aangesloten. NB: Het is gemakkelijker om het mondstuk te installeren terwijl u de trekker naar achteren trekt in de richting van de handgreep van het spuitpistool. U kunt het mondstuk van het spuitpistool in omgekeerde volgorde verwijderen.



3 Bevestig de 3M™ PPS™ serie 2.0 spuitbeker aan het spuitpistool.



4 Zodra het spuitpistool correct is gemonteerd, kunt u de luchtleiding bevestigen.

	2.0	1.8	1.6	1.4	1.3	1.2	0.9
Coatings met hoge viscositeit	•	•					
Spuitbare plamuren	•	•					
High Build Primer		•	•				
Primeroppervlak		•	•	•			
Nat-in-nat primer				•	•		
Primersealer				•	•		
Directe glans				•			
Eenstaps toplaag				•			
Kleurlak op oplosmiddelbasis				•	•		
Blanke lak				•	•	•	
Watergedragen basislak				•	•		
UV Primers				•	•	•	•
Midcoat / Effect Coats				•	•	•	•
Slimme / Vlekcorrectie							•

Aanbevolen mondstuk

*Alleen als uitgangspunt bedoeld; raadpleeg de lakproducent voor aanbevelingen over de maat van de vloeïstofpit.

Aanbevolen startpunten instellen

Ventilatorregelknop: Open 1,5 slag voor HVLP sproeiers, 2,5 slag voor Fine Finish sproeiers vanuit gesloten stand.

Vloeïstofregelknop: openen door 4 rotaties vanuit gesloten positie.

Bekijk de aanbevolen drukinstelling op de luchtkap van de verstuivingskop.

Toevoegen van componenten van het 3M™ PPS™-serie 2.0 Spuitbekersysteem

1 Plaats de binnenbeker van het 3M™ PPS™-serie 2.0 Spuitbekersysteem in de buitenbeker van het 3M™ PPS™-serie 2.0 Spuitbekersysteem.



2 Giet het te spuiten materiaal in de buitenbeker van het 3M™ PPS™-serie 2.0 Spuitbekersysteem. Roer indien nodig.



3 Plaats het deksel van het 3M™ PPS™-serie 2.0 Spuitbekersysteem met ingebouwd filter op de 3M™ PPS™ buitenbeker met binnenbeker en klik deze vast.



4 Draai totdat het goed vastzit. Breng de afdichtplug van het 3M™ PPS™-serie 2.0 Spuitbekersysteem voorafgaand aan het schudden of afdichten aan.



5 Bevestig het spuitpistool aan de gevulde buitenbeker van het 3M™ PPS™-serie 2.0 Spuitbekersysteem.



WAARSCHUWING!

Dompel het spuitpistool of de spuitmonden niet onder in oplosmiddelen en plaats ze niet in pistoolwasmachines.

Zie handleiding voor extra gebruik en informatie over gezondheid en veiligheid. *Operating Pressure Range (OPR) is het inlaatdruk bereik voor een veilige werking van het spuitpistool.



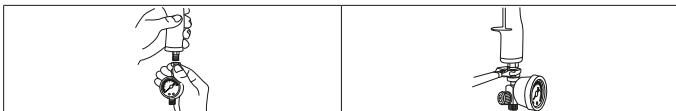
3M™ Performance Spuitpistool - Druk

Inlaatdrukgebied* ligt tussen 0,5 bar – 2,6 bar (7 psi - 37 psi)

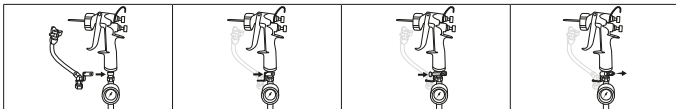
Maximale bedrijfsvloeistofdruk: 50 psi / 3.44 bar

Assemblage

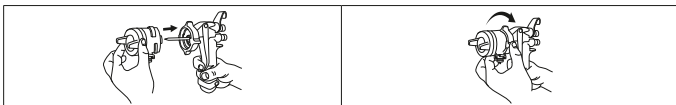
1 Bevestig de meegeleverde luchtstroomklep aan de onderkant van het pistool.



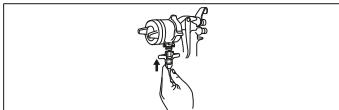
2 Bevestig de flexibele vloeistofdruckslang aan de basis van het spuitpistool.



3 Bevestig het mondstuk aan het spuitpistool met de sluitring volledig aangesloten. NB: Het is gemakkelijker om het mondstuk te installeren terwijl u de trekker naar achteren trekt in de richting van de handgreep van het spuitpistool.



4 Sluit de flexibele slang aan op het mondstuk.



5 Bevestig vloeistof- en drukleidingen vanuit bulkaanvoersysteem (of drukpot) Opmerking: Gebruik, indien gewenst, de optionele handmatige vloeistofafsluitklep tussen slangklem en vloeistoftoevoer.

Neem voor aanvullende vragen contact op met uw lokale 3M-vertegenwoordiger. Voor aanvullende informatie, waaronder belangrijke veiligheids- en garantie-informatie, over 3M Automotive Aftermarket Producten, gaat u naar: www.3m.nl/aad-info // www.3m.be/aad-info

Aanbevolen startpunten instellen

Ventilatorregelknop: Open 1,5 slag voor HVLP sproeiers vanuit gesloten stand.
Vloeistofregelknop: openen door 4 rotaties vanuit gesloten positie.
Bekijk de aanbevolen drukinstelling op de luchtkap van de verstuivingskop.

Aanbevolen mondstuk

Alleen als uitgangspunt bedoeld; raadpleeg de lakproducent voor aanbevelingen over de maat van de vloeistofftip.

	2.0	1.8	1.4	1.1	0.9
Coatings met hoge viscositeit	•	•			
Structuurlakken	•	•			
Epoxy-/urethaanprimers		•			
1K deklagen			•	•	
2K deklagen			•	•	•
Basislaag / éénstapsmaterialen			•	•	•
Epoxy-/urethaanprimers				•	•
Lijmen			•	•	•
Oplosmiddelen				•	•
Vlekken/lakken				•	•

Reinigen

Druk

- 1 Zodra het systeem voldoende is gespoeld (pot, leidingen), maakt u het systeem drukloos (of u sluit de optionele vloeistoffklep)
- 2 Nadat de druk is verlaagd, verwijdert u de flexibele slang van het mondstuk.
- 3 Verwijder het mondstuk van het spuitpistool om resten van het mondstuk te verwijderen. Spoel het reinigingsoplosmiddel uit en spoel het door het mondstuk met de vloeistoffpunt recht omlaag gericht in de opvangbak om oplosmiddelresten op te vangen.
- 4 Veeg de naald af. Bewaar het spuitpistool met een mondstuk erop om de naald te beschermen.

Zwaartekracht

- 1 Koppel de luchtslang los van het pistool zodra de coating is aangebracht.
- 2 Om lak terug in de beker te laten lopen, draait u de beker om, trekt aan de trekker en tikt de PPS™-beker 3 keer op een tafel.
- 3 Spoel de tuit van het mondstuk uit en spoel het reinigingsoplosmiddel door het mondstuk door de trekker met de vloeistoffpunt recht omlaag in de opvangbak te richten om oplosmiddelresten op te vangen.
- 4 Bewaar het spuitpistool met een mondstuk erop om de naald te beschermen.

WAARSCHUWING!

Dompel het spuitpistool of de spuitmonden niet onder in oplosmiddelen en plaats ze niet in pistoolwasmachines.

Zie handleiding voor aanvullende gebruiks- en veiligheidsinformatie.

* Operating Pressure Range (OPR) is het inlaatdrukgebied voor een veilige werking van het spuitpistool.

© 3M 2022. 3M en PPS zijn handelsmerken van 3M Company. Alle rechten voorbehouden.