

# Ispezione e procedura di pulizia/disinfezione dei prodotti KCI

Rev F Procedura di ispezione e pulizia/disinfezione dei prodotti KCI PN 48604-IT (ECO-013896)

INFORMAZIONI PROPRIETARIE E RISERVATE KCI (solo per uso interno)

1 Non è consentito l'uso o la divulgazione di tali informazioni al di fuori delle società di KCI senza esplicita scritta.

KCI PROPRIETARY & CONFIDENTIAL INFORMATION (For Internal Use Only)  
Use or disclosure outside the KCI companies without express written authorization is not permitted.



# Informazioni importanti

Questa presentazione descrive la procedura da seguire per ispezionare, pulire e disinfettare i prodotti KCI®.

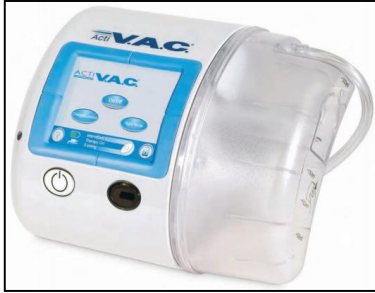
Nonostante i prodotti KCI® (sistema terapeutico ACTIV.A.C.™ (standard e RTM), sistema terapeutico V.A.C.RX4™, sistema terapeutico V.A.C.ULTA™ (per assistenza domiciliare e ad acuti in, versione standard e a 4 terapie), Sistema terapeutico INFOV.A.C.™, Sistema terapeutico V.A.C. FREEDOM™, Sistema terapeutico V.A.C. SIMPLICITY™, Sistema di harvesting epidermico CELLUTOME™ e Sistema di terapeutico a pressione negativa per addome aperto ABTHERA™) sono fisicamente diversi, questa procedura deve essere applicata in maniera simile a tutti i prodotti, rispettando eventuali altre indicazioni fornite sulle pagine specifiche del prodotto.

**I sistemi terapeutici e i componenti fisici spediti direttamente dalla produzione o da un centro di riparazione autorizzato sono considerati puliti e richiedono solo il completamento dell'elenco di controllo di qualità per diventare Branch Ready (Pronto per il trasporto paziente).**

# Precauzioni

- **Il personale deve sempre essere attento e prendere le necessarie precauzioni quando lavora sulle unità in zone nascoste che non vengono raggiunte durante le normali procedure di ispezione, pulizia e disinfezione.**
  - Gli esempi comprendono, tra gli altri:
    - Alloggiamenti/vani batterie
    - Gruppi di aggancio
    - Gruppi sportelli UDI
    - Gruppi protezione della rotella di instillazione
- **Durante tali attività, l'equipe deve:**
  - Disinstallare e smontare l'elemento nell'area non sterile/di trattamento designata.
  - Eseguire l'ispezione, la pulizia e la disinfezione secondo necessità.
  - Eseguire l'installazione o l'assemblaggio nell'area QC designata.
- **Se durante le procedure di ispezione, pulizia e disinfezione si rileva la presenza di danni:**
  - Concludere l'ispezione, la pulizia e la disinfezione seguendo la procedura qui illustrata.
  - Documentare ogni danno.
    - Inserire note di riparazione nel sistema (se applicabile); includere le informazioni su ogni passaggio problematico **(tali note sono utili ai Servizi di assistenza tecnica in caso di riparazione dell'unità)**.
  - Richiedere l'RMA alla restituzione dell'unità.

# Pulsanti e display



**Nota: le immagini sono a solo scopo illustrativo. L'etichettatura potrebbe non corrispondere a quella attuale. Per informazioni sull'etichettatura, vedere le istruzioni di funzionamento applicabili.**

# Elementi necessari

## ➤ Documentazione:

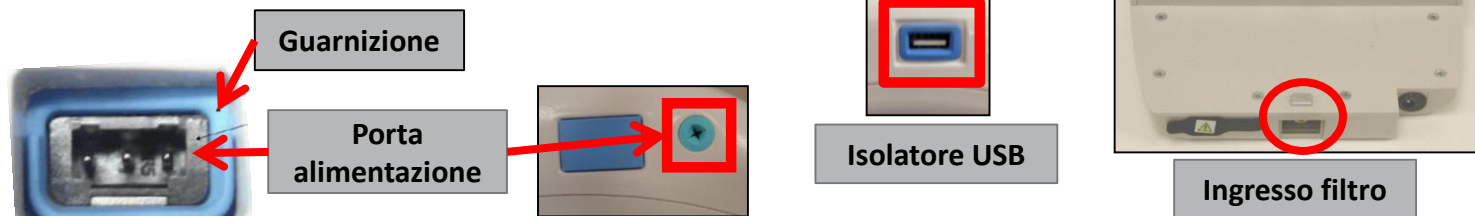
- [WI-19-30](#) (Linee guida per l'igiene delle mani)
- [WI-19-31](#) (Precauzioni standard e DPI)
- [WI-19-33](#) (Soluzioni per pulizia/disinfezione)

## ➤ Materiali:

- Soluzioni di pulizia/disinfezione approvate
  - Seguire le istruzioni per l'uso del fabbricante, nonché il tempo di contatto/tempo di contatto umido raccomandato.
- Elastici

# Procedura

- **Rimuovere l'unità dalla confezione e smaltire tutti gli elementi monouso associati al prodotto KCI®.**
  - Ispezionare gli articoli restituiti per ogni materiale contenente informazioni specifiche del paziente e smaltirli in base alla politica KCI.
  - Se sono presenti materiali informativi all'interno di un'apposita busta KCI, fare riferimento a [WI-19-170](#) per i criteri di ispezione, pulizia e disinfezione.
  - Eliminare qualsiasi custodia di trasporto in tessuto alla restituzione da parte del cliente.
- **Ispezionare l'unità ed escludere l'eventuale presenza di danni esterni.**
  - Verificare che non siano presenti danni evidenti (tra cui scheggiature, incrinature, bordi taglienti, spellature, tagli, strappi, solchi, decolorazione, parti allentate, viti mancanti e così via) su:
    - Parte superiore/parte inferiore/lati (inclusa area dell'alloggiamento)
    - Impugnature/alloggiamenti/prese
    - Schermi/pannelli di interfaccia/pulsanti
    - Porte/isolatori USB/ingressi filtro



# Procedura (cont.)

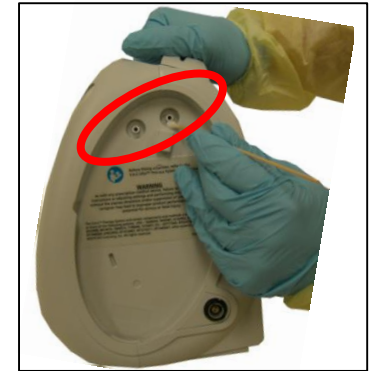
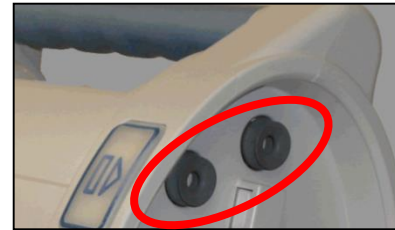
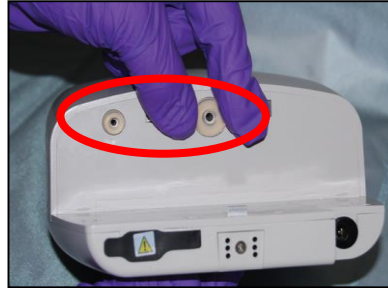
- **Rivedere la cronologia della batteria ([413885](#)) e le informazioni PM (se applicabili, in base al prodotto). Prima di avviare la procedura QC, assicurarsi che vi sia corrispondenza tra la cronologia della batteria o l'etichettatura PM presente sul dispositivo e le informazioni identificate all'interno del sistema.**
  - Se le batterie sono scadute, sostituirle presso il centro assistenza o richiedere l'RMA dell'unità, come applicabile.

## Procedura:

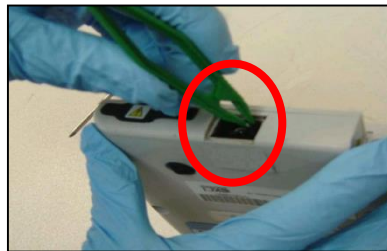
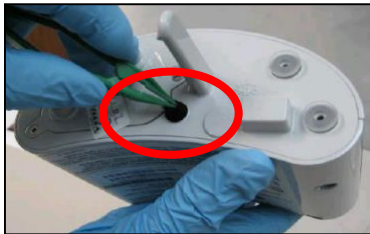
- Rimuovere l'etichetta con la cronologia della batteria.
- Rimuovere il coperchio del vano batterie.
- Rimuovere dall'unità tutte le batterie sostituibili presso la sede SVC finché qualsiasi connettore di cablaggio è accessibile.
- Scollegare le batterie e intraprendere le azioni necessarie.
  - L'installazione di nuove batterie è identificata durante la procedura QC. Le batterie possono essere installate e/o caricate prima di avviare la procedura QC.

# Procedura (cont.)

- **Rimuovere tutti i componenti rimovibili (utilizzare pinzette, se necessario).**
  - Ispezionare, pulire e disinfettare tutte le guarnizioni, le scanalature e i gommini presenti alle interfacce.
    - Se danneggiati, smaltirli.
    - Tali componenti sono riutilizzabili e saranno reinstallati durante la procedura QC.



- **Smaltire i filtri di scarico.**
  - Durante la procedura QC saranno installati nuovi componenti.





# Procedura (cont.)

## ➤ Pulire e disinfettare l'unità.

- Strofinare l'unità con un panno per rimuovere lo sporco visibile prima di eseguire pulizia e disinfezione.
  - Pulire i lati dell'unità.
  - Pulire la parte posteriore e anteriore dell'unità.
  - Pulire la parte superiore e inferiore dell'unità.
  - Pulire gli eventuali accessori senza fili.
- Pulire e disinfettare delicatamente la guarnizione che circonda lo schermo.
  - Durante la pulizia, prestare attenzione per evitare l'ingresso di fluidi all'interno degli schermi o delle aree circostanti il tastierino (sulle unità con schermi e/o tastierini).
  - Capovolgere l'unità in modo che il liquido non goccioli o non ristagni nell'area dello schermo (sulle unità con schermo).
- Pulire e disinfettare delicatamente i bordi di eventuali accessori o elementi senza fili.
- Se necessario, utilizzare un applicatore con punta in cotone per pulire le aree difficili da raggiungere (aree laterali dell'alloggiamento, lati inferiori dei tiranti e dei piedini in gomma, sedi per il connettore di alimentazione, teste delle viti ecc.).
- Spostare l'unità all'interno dell'area di pulizia e attesa QC designata, avendo cura di lasciarla asciugare all'aria.
  - Una volta asciugata, ispezionare l'unità per evidenziare l'eventuale presenza di residui chimici sul display.
  - Utilizzare un panno non abrasivo per rimuovere eventuali residui dallo schermo.
- Prima di spostarsi nella zona dedicata al controllo qualità, ispezionare nuovamente l'unità per verificare che non siano rimasti detriti o residui di adesivo e che sia completamente pulita.

# Procedura (cont.)

- **Ispezionare, pulire e disinfettare il cavo di alimentazione, l'alimentatore, gli accessori e le custodie per il trasporto (se utilizzate).**
  - Accertarsi che i cavi di alimentazione e le spine non siano danneggiati.

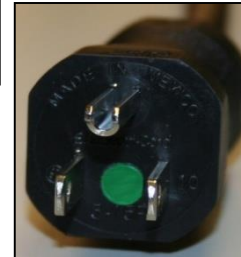
Valutare attentamente la presenza di eventuali danni su prese, cavi e terminali femmina dei cavi scollegabili e sostituirli, se necessario, con un cavo sostitutivo approvato da KCI.



**Spine ammesse - 230 V  
(Esclusivamente internazionale)  
Connettore di terra assente**



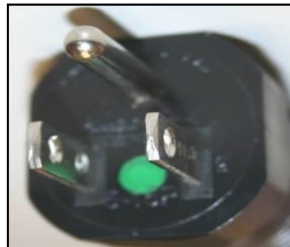
**Spine ammesse - 115 V**



**Spine dell'alimentatore ammesse**



**Spine non ammesse (sostituire)  
Connettore di terra rotondo/senza fori  
o danneggiato**

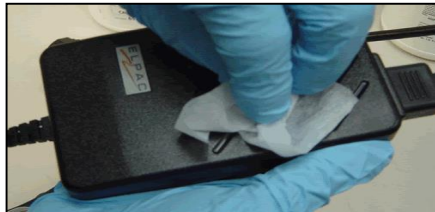


**Cavi di alimentazione  
non ammessi  
(sostituire)**



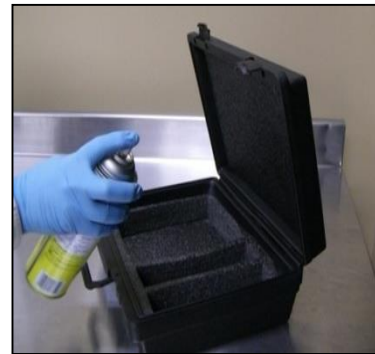
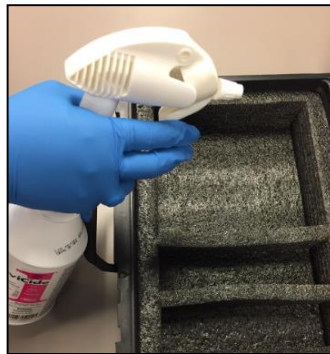
# Procedura (cont.)

- **Ispezionare, pulire e disinfettare il cavo di alimentazione, l'alimentatore, gli accessori e le custodie per il trasporto (se utilizzate). (cont.)**
  - Durante la pulizia dell'alimentatore e del cavo di alimentazione, avvolgere il cavo di alimentazione (in anse) e fissarlo bene con un elastico o con un'apposita fascetta di contenimento, se utilizzata.
    - Lasciare sempre del cavo eccedente su ogni estremità per consentire all'unità di essere collegata (se necessario) prima e durante la procedura QC.
    - Restituire o smaltire eventuali alimentatori danneggiati conformemente alle linee guida statunitensi (al di fuori degli Stati Uniti seguire le norme locali):
      - [WI-VC-187](#) (ACTIV.A.C.™ & V.A.C. SIMPLICITY™)
      - [WI-VC-268](#) (V.A.C. FREEDOM™)
      - [Technical Bulletin 48638](#) (V.A.C. ULTA™)



# Procedura (cont.)

- **Ispezionare, pulire e disinfettare il cavo di alimentazione, l'alimentatore, gli accessori e le custodie per il trasporto (se utilizzate). (cont.)**
  - Accertarsi che accessori e valigette di trasporto NON siano danneggiati. Se necessario, sostituirli.
  - Pulire e disinfettare l'interno e l'esterno della custodia per il trasporto sagomata utilizzando una soluzione detergente/disinfettante approvata.
  - Lasciare asciugare all'aria.



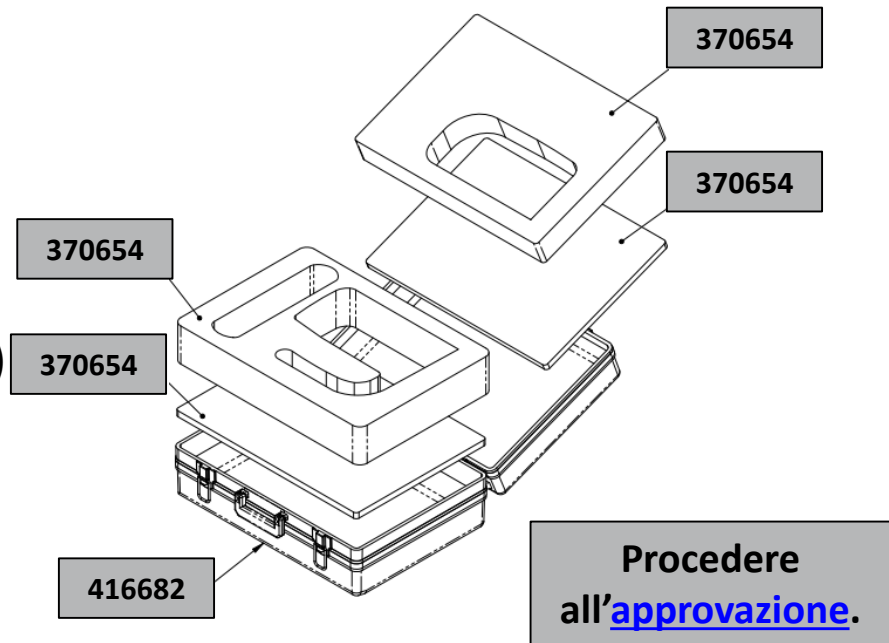
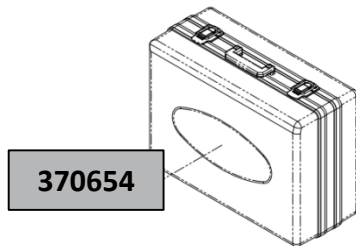
# Procedura (cont.)

- **Per indicazioni più dettagliate consultare le pagine specifiche del prodotto.**
  - [Sistema terapeutico a pressione negativa per addome aperto ABTHERA™](#)
  - [Sistemi terapeutici ACTIV.A.C.™ & V.A.C. SIMPLICITY™ \(standard e RTM\)](#)
  - [Sistema di harvesting epidermico CELLUTOME™](#)
  - [Sistema terapeutico INFOV.A.C.™](#)
  - Sistema terapeutico V.A.C. FREEDOM™ (Nessuna ulteriore indicazione. Procedere all'[approvazione.](#))
  - [Sistema terapeutico V.A.C.RX4™](#)
  - [Sistema terapeutico V.A.C.ULTA™ \(per assistenza domiciliare e ad acuti\) \(standard e a 4 terapie\)](#)

- **Prestare attenzione quando si pulisce la parte anteriore dell'unità terapeutica.**
- **Verificare che il braccio di aggancio sia ben fissato, funzioni correttamente e:**
  - Non si pieghi o si blocchi quando viene esteso o rimesso al suo posto.
  - Non venga danneggiato o rotto in alcun modo.

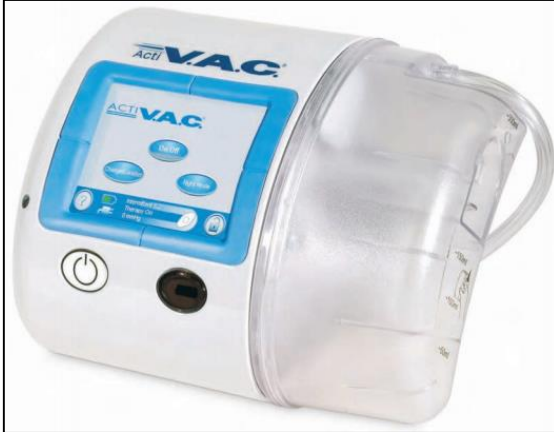


- **Contenitori di trasporto (se utilizzati)**

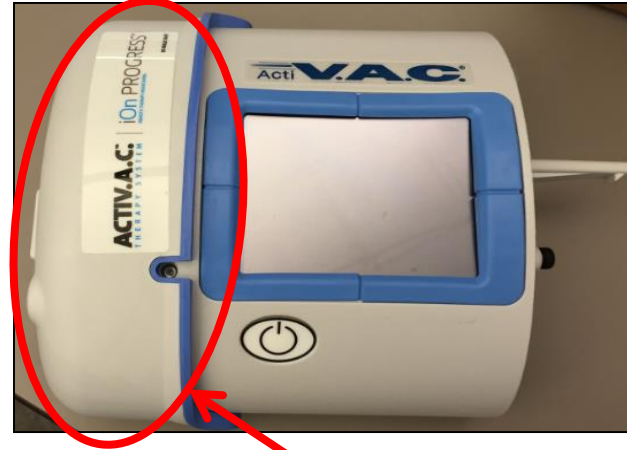


# ACTIV.A.C.™ & V.A.C. SIMPLICITY™ (standard e RTM)

Unità standard



Unità di monitoraggio a distanza della terapia (se utilizzata)



Accessorio

➤ **Le fascette di contenimento del cavo di alimentazione sono esclusivamente monouso.**

- Smaltire alla restituzione da parte del cliente.



**Procedere  
all'[approvazione](#).**

Esaminare l'impugnatura.

Ispezionare la presa CA per valutare che sia ben fissata e non sia danneggiata.



Ispezionare per escludere che i piedini in gomma e l'inserto di supporto siano danneggiati.



L'area di annidamento non è danneggiata.



➤ **Ispezionare i connettori delle tubazioni e i dispositivi di bloccaggio per escludere la presenza di eventuali:**

- Danni
- Tagli
- Deformazioni
- Fessurazioni



# CELLUTOME™ (cont.)

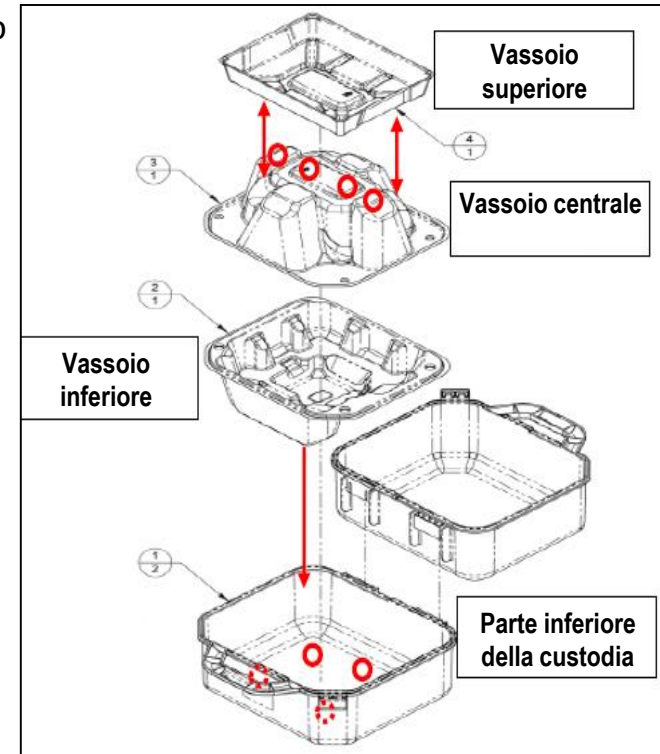
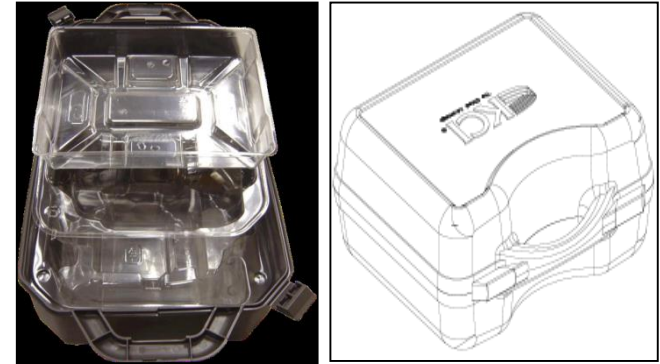
- **Ispezionare le teste del vuoto e delle tubazioni.**



- **Se durante le procedure di ispezione, pulizia e disinfezione si rilevano danni evidenti al gruppo della presa a vuoto, sostituire il gruppo.**

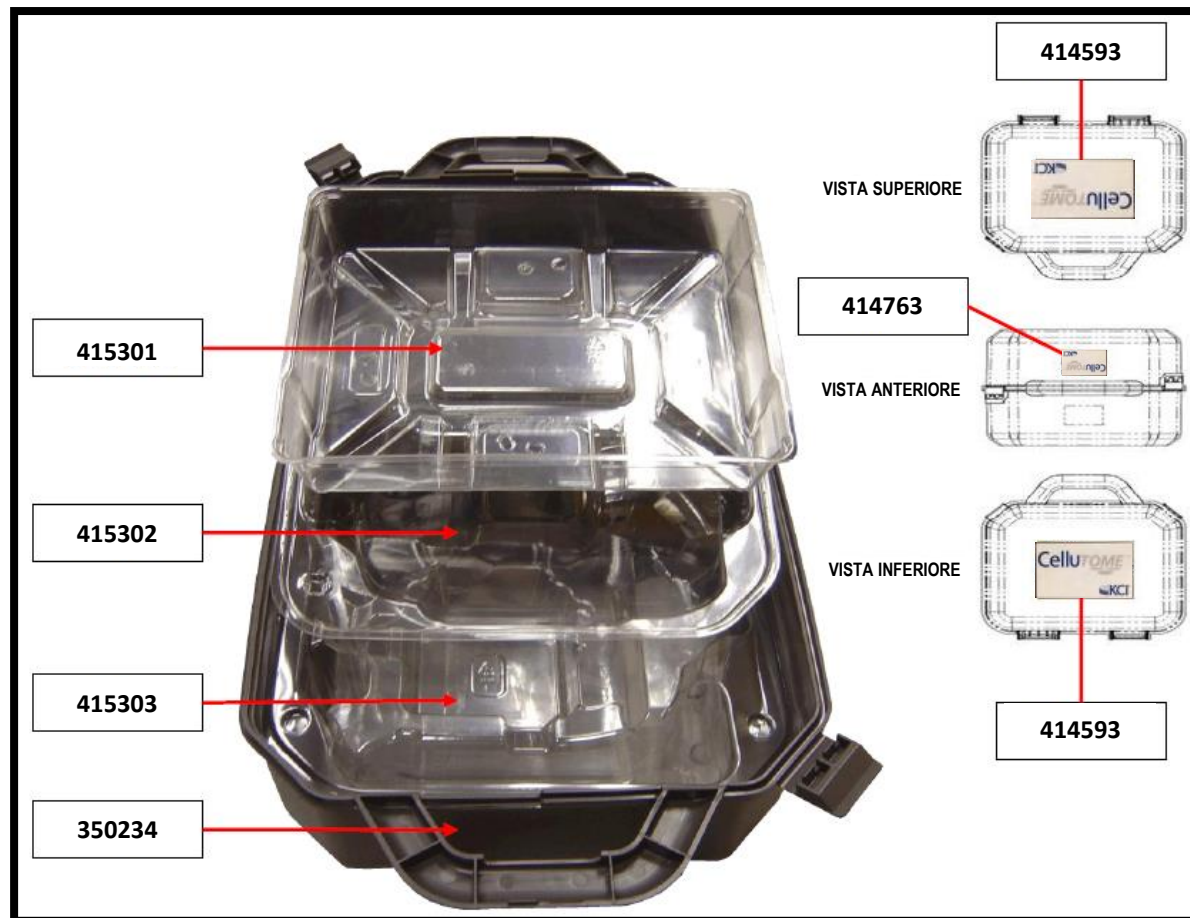
# CELLUTOME™ (cont.)

- **Ispezionare i vassoi in plastica interni.**
  - Se danneggiati, collocare i vassoi in plastica nell'area QC.
  - Applicare i punti adesivi (se utilizzati) come illustrato.
    - Accertarsi che i punti siano in posizione.
    - Rimuovere un lato di plastica dal punto di colla e applicarlo sulle posizioni indicate.
    - Rimuovere l'altro lato di plastica e premere il vassoio inferiore sulla parte inferiore della custodia e il vassoio superiore sul vassoio centrale.



# CELLUTOME™ (cont.)

PN	DESCRIZIONE
415308	GRUPPO, CUSTODIA CELLUTOME
350234	CUSTODIA DI TRASPORTO ULTA EMEA
415302	VASSOIO, CELLUTOME INFERIORE
415303	VASSOIO, CELLUTOME SUPERIORE
415301	VASSOIO, CELLUTOME PER LE ISTRUZIONI (LIT TRAY)
414763	ETICHETTA, LOGO CUSTODIA CELLUTOME (PICCOLO)
414593	ETICHETTA, CUSTODIA DI TRASPORTO CELLUTOME (GRANDE)
44000548	ADESIVO, PUNTO TACKY GRANDE TRASPARENTE



**Procedere  
all'[approvazione](#).**

# INFOV.A.C.™



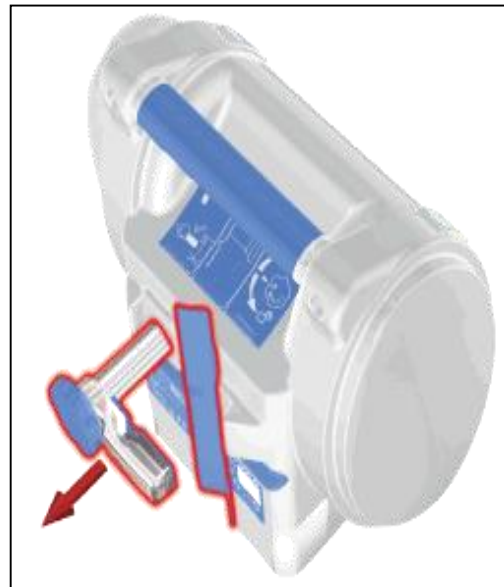
- **Ispezionare, pulire e disinfettare lo stilo (PN M3268567) e lo sportello UDI (User Data Interface) (PN M3268563).**
  - Se danneggiati, smaltirli.
- **Ispezionare, pulire e disinfettare il pulsante di accensione e il pulsante del contenitore.**
  - Se danneggiati o illeggibili, richiedere l'RMA dell'unità.

# INFOV.A.C.™ (cont.)

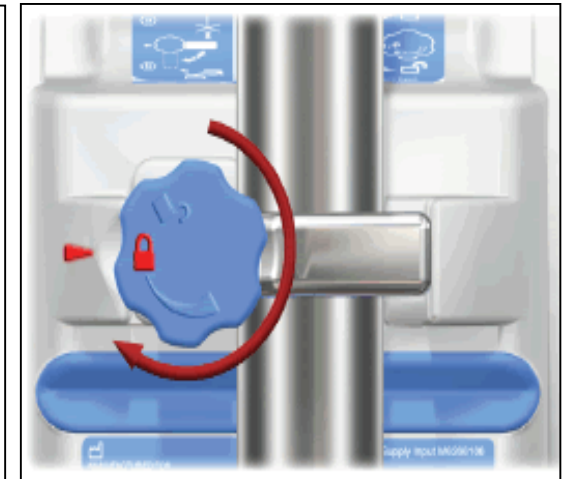
- **Verificare che il braccio di aggancio, il blocco in gomma e i canali a “V” in gomma siano ben fissati, funzionino correttamente e non siano danneggiati.**



**Il braccio di aggancio in metallo può spostarsi solo in avanti e indietro nell'arco di 90° come illustrato in alto. Nota: è possibile far oscillare il braccio di aggancio solo quando è completamente inserito.**



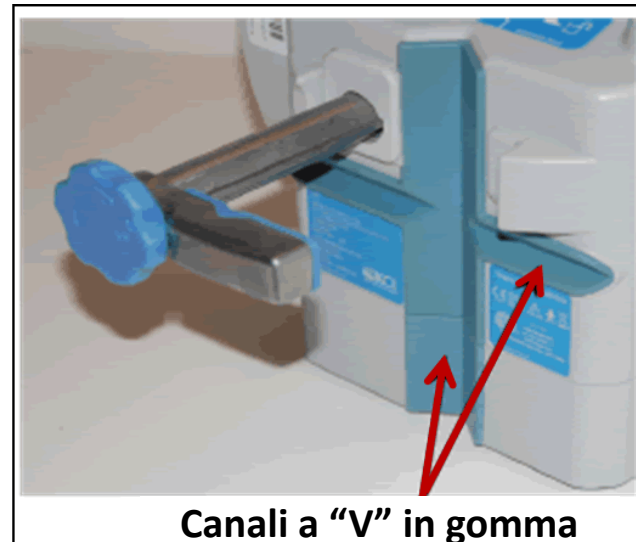
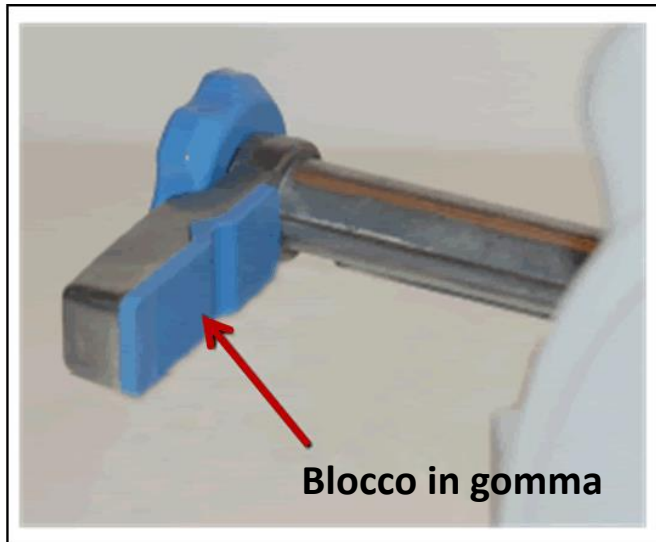
**Il gruppo di aggancio è caricato a molla. Verificare che il meccanismo a molla funzioni correttamente.**



**La rotazione della manopola stringe il braccio di aggancio e lo blocca in posizione.**

# INFOV.A.C.™ (cont.)

- **Verificare che il braccio di aggancio, il blocco in gomma e i canali a “V” in gomma siano ben fissati, funzionino correttamente e non siano danneggiati. (cont.)**
  - Se il blocco in gomma deve essere riparato o sostituito, procedere alla diapositiva successiva.
  - Se i canali a “V” in gomma sull’alloggiamento della batteria sono allentati, scoloriti o mancanti, sostituire l’alloggiamento della batteria (PN M3268561).



# INFOV.A.C.™ (cont.)

## ➤ **Sostituzione del blocco in gomma**

Lo scopo di questa procedura è quello di fornire un metodo raccomandato per riparare o sostituire il blocco in gomma posto sul gruppo di aggancio.

Questa procedura NON È parte della normale procedura di servizio, ma viene inclusa qui per agevolare le potenziali riparazioni al blocco in gomma.

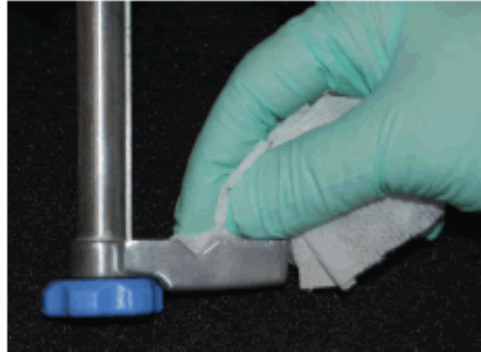
Parti e apparecchiature necessarie

- Adesivo in cianoacrilato Loctite® 411™
- Alcol isopropilico
- Panno per pulizia
- Uno strumento di dimensioni appropriate per la rimozione dei vecchi residui di adesivo (un cacciavite standard a lama piatta potrebbe andare bene)
- Guanti protettivi
- Blocco in gomma (PN M3240627), se richiesto

# INFOV.A.C.™ (cont.)

## ➤ Sostituzione del blocco in gomma (cont.)

- Utilizzando uno strumento appropriato, accertarsi che venga rimosso tutto l'adesivo a caldo residuo dalla parte interna del gancio del braccio di aggancio in metallo fuso.
- Utilizzare alcol isopropilico per pulire la parte interna del gancio del braccio di aggancio in metallo fuso.
- Lasciare asciugare all'aria.
- Applicare alcune gocce di adesivo Loctite® 411™ su entrambi i lati interni del gancio del braccio di aggancio in metallo fuso.

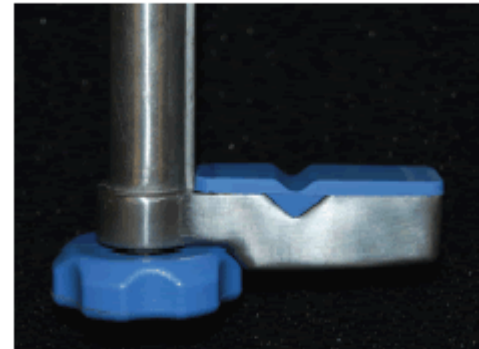
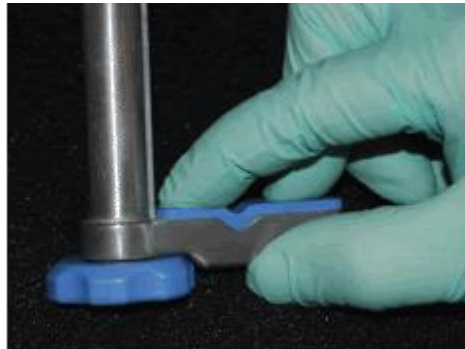
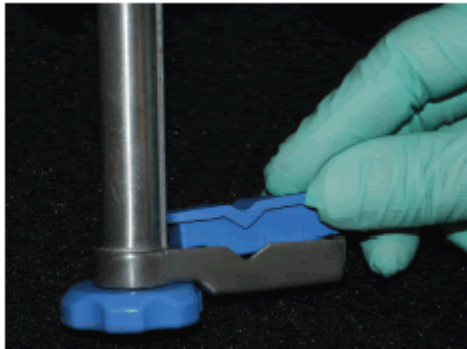




# INFOV.A.C.™ (cont.)

## ➤ Sostituzione del blocco in gomma (cont.)

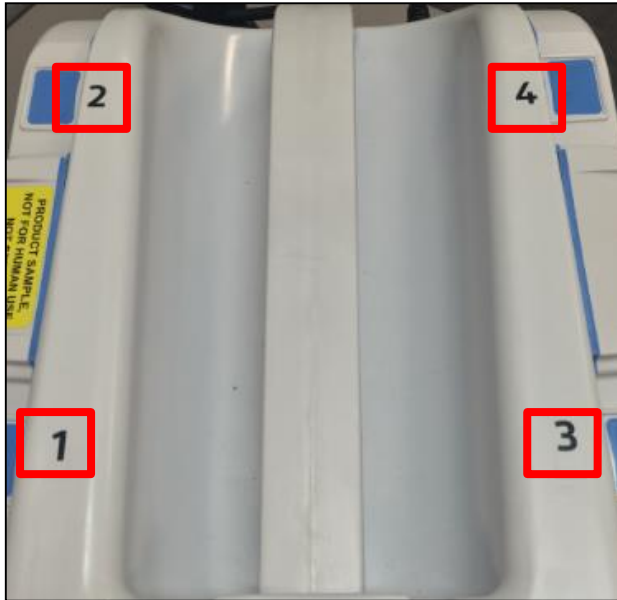
- Inserire il blocco in gomma all'interno della cavità del gancio, accertandosi che l'adesivo resti all'interno della cavità del gancio.
- Premere in posizione il blocco in gomma.
- Rimuovere immediatamente adesivo in eccesso su blocco, braccio di aggancio o gancio in metallo fuso.
- Seguire le Istruzioni per l'uso del produttore per consentire l'adattamento ottimale dell'adesivo prima dell'uso.



**Procedere  
all'[approvazione](#).**

# V.A.C.RX4™

Vista superiore dell'unità



Vista frontale dell'unità



- **Eseguire un'ispezione e verificare che i numeri dei canali siano leggibili.**

**Procedere  
all'approvazione.**

# V.A.C.ULTA™ (per assistenza domiciliare e ad acuti) (standard e a 4 terapie)



Se è installato un accessorio senza fili, questo sportello non si apre.

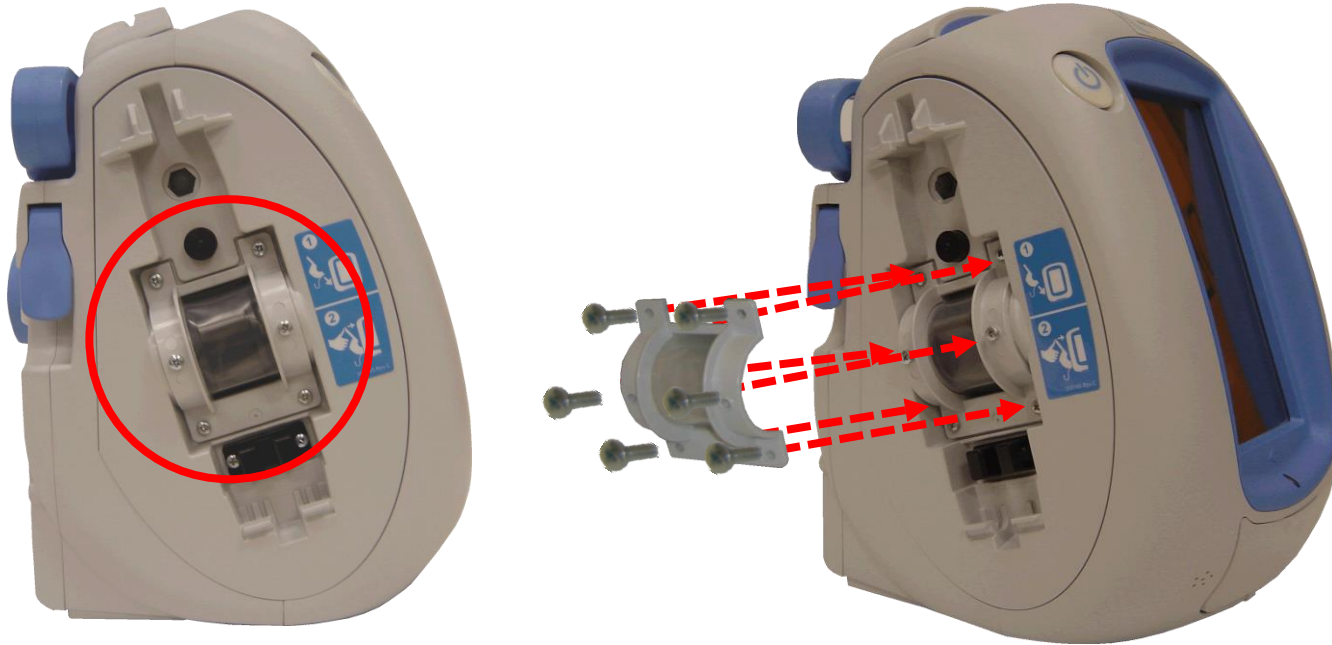
➤ **Ispezionare, pulire e disinfettare lo stilo (PN M3268567) e lo sportello UDI (User Data Interface) (PN 350079). (Non disponibile su unità con accessori wireless.)**

- Se danneggiati, sostituire.
- Nel caso i magneti non fossero presenti, richiedere l'RMA dell'unità.
- Nel caso i perni non fossero presenti, sostituire lo sportello UDI.



# V.A.C.ULTA™ (per assistenza domiciliare e ad acuti) (standard e a 4 terapie) (cont.)

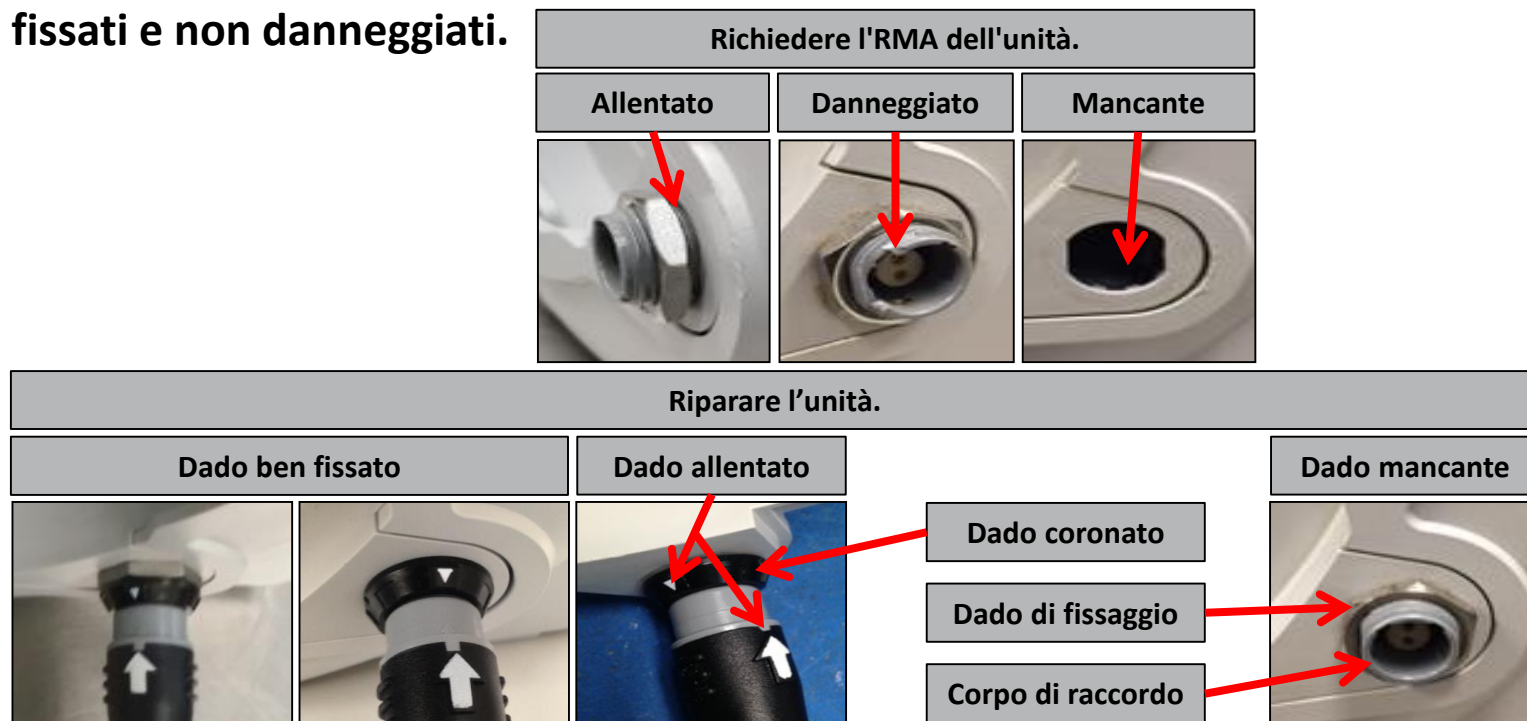
- **Verificare che il gruppo protezione della rotella di instillazione (PN 350039) non sia danneggiato.**
  - Se danneggiati, smaltirli.
    - Rimuovere le sei viti indicate di seguito.
    - Sostituire la protezione della rotella



# V.A.C.ULTA™ (per assistenza domiciliare e ad acuti) (standard e a 4 terapie) (cont.)

- Verificare che il dado coronato nero presente sulla porta di alimentazione sia ben fissato.

**Nota:** col tempo, il dado coronato nero può allentarsi facendo cadere il cavo di alimentazione all'interno dell'unità. Se il dado coronato nero è allentato o deve essere sostituito, è possibile ripararlo SOLO SE sia il dado di fissaggio sia il corpo di raccordo grigio sono presenti, ben fissati e non danneggiati.



# V.A.C.ULTA™ (per assistenza domiciliare e ad acuti) (standard e a 4 terapie) (cont.)

- **Verificare che il dado coronato nero presente sulla porta di alimentazione sia ben fissato. (cont.)**

Apparecchiature e pezzi di ricambio necessari:

- Cacciavite per dado coronato (PN 44001669)
- Dado coronato (PN 44001660)



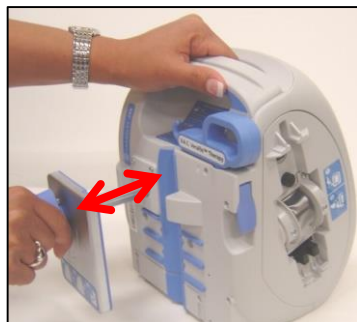
Riparazione o sostituzione del dado coronato nero:

- Verificare che il triangolo bianco si trovi in alto e al centro.
- Per procedere alla sostituzione, avvitare un dado coronato sul corpo di raccordo.
- Utilizzare un cacciavite per dado coronato per far ruotare il dado in senso orario.
- Stringerlo fino a quando il triangolo bianco si trova nuovamente in alto e al centro.

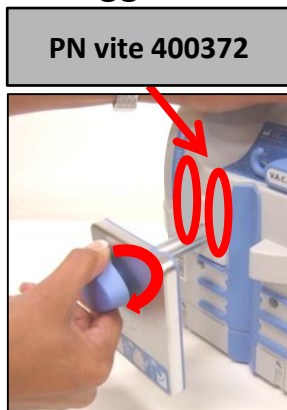


# V.A.C.ULTA™ (per assistenza domiciliare e ad acuti) (standard e a 4 terapie) (cont.)

- **Verificare che il braccio di aggancio, il blocco in gomma e i canali a “V” in gomma siano ben fissati, funzionino correttamente e non siano danneggiati.**
  - Se il gruppo di aggancio (PN 350274) è danneggiato, sostituirlo. Restituire eventuali bracci di supporto danneggiati al centro di riparazione approvato.



**Il gruppo di aggancio è a molla. Verificare che il meccanismo a molla funzioni correttamente. Per bloccarsi, il braccio di aggancio deve essere esteso.**



**PN vite 400372**

**Ruotare la manopola in senso orario per bloccare in posizione il gruppo di aggancio.**

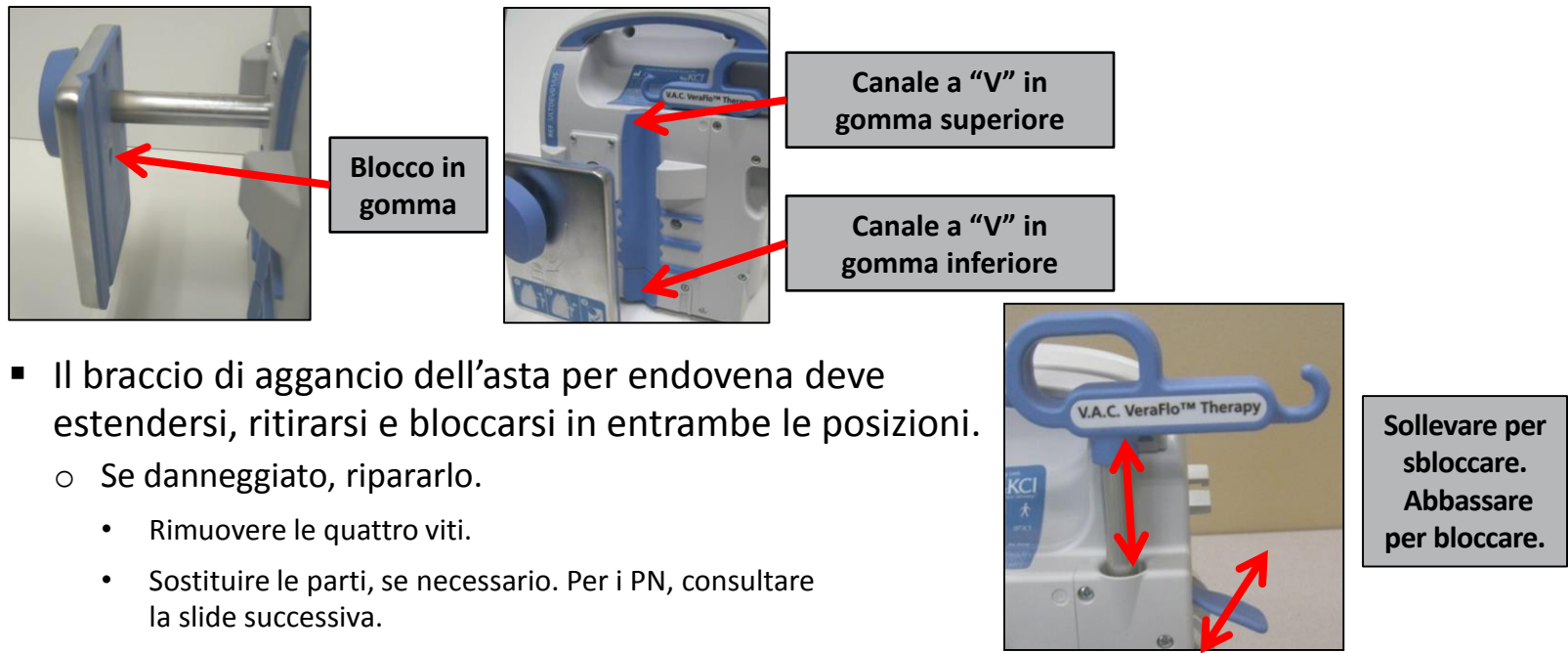


**Etichetta PN 350166**

**Ruotare la manopola in senso antiorario per sbloccare il gruppo di aggancio**

# V.A.C.ULTA™ (per assistenza domiciliare e ad acuti) (standard e a 4 terapie) (cont.)

- **Verificare che il braccio di aggancio, il blocco in gomma e i canali a “V” in gomma siano ben fissati, funzionino correttamente e non siano danneggiati. (cont.)**
  - Se il canale a “V” in gomma superiore sull’unità è allentato, scolorito o mancante, richiedere l’RMA dell’unità.
  - Se il canale a “V” in gomma inferiore sull’alloggiamento della batteria è allentato, scolorito o mancante, sostituire l’alloggiamento della batteria (PN 350232).

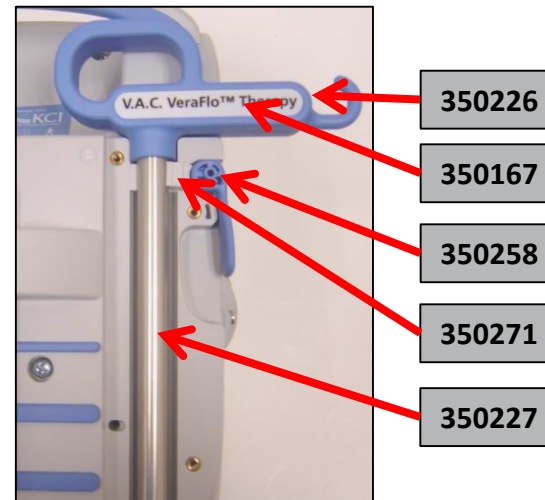
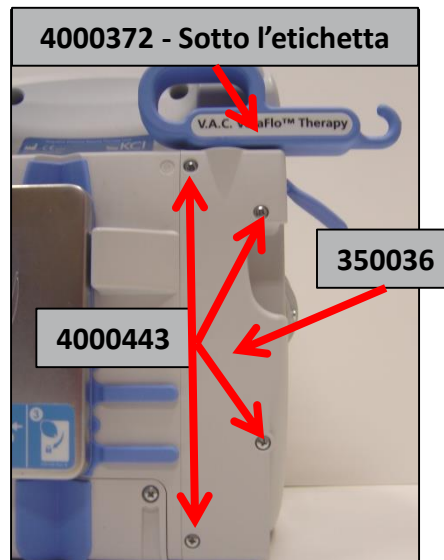


- Il braccio di aggancio dell’asta per endovena deve estendersi, ritirarsi e bloccarsi in entrambe le posizioni.
  - Se danneggiato, ripararlo.
    - Rimuovere le quattro viti.
    - Sostituire le parti, se necessario. Per i PN, consultare la slide successiva.



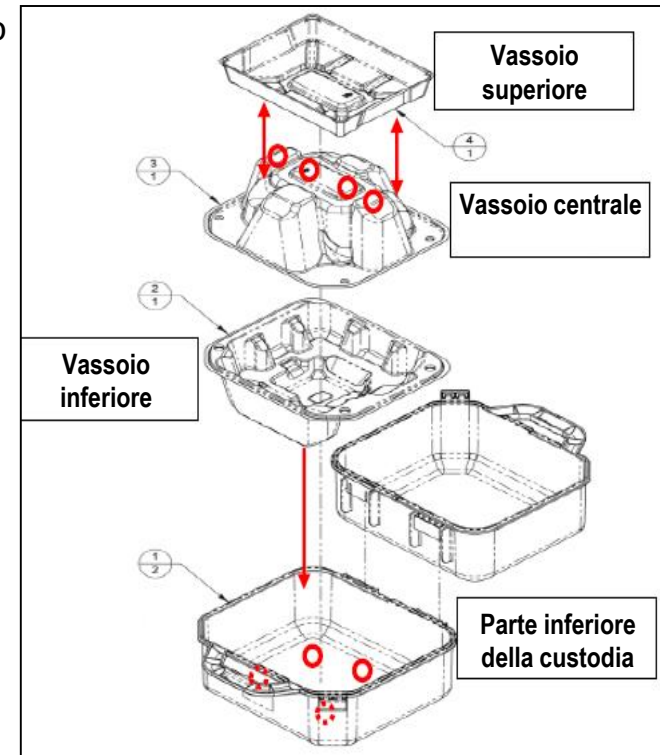
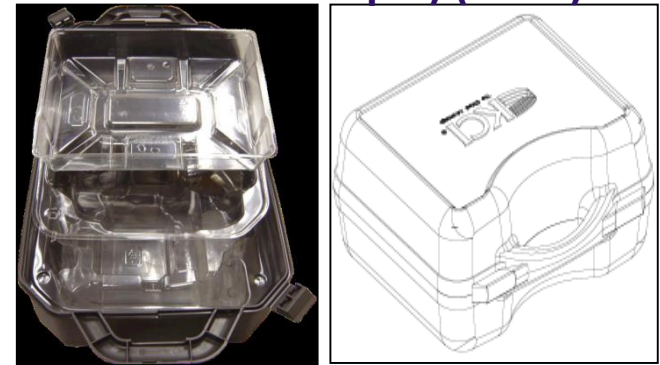
# V.A.C.ULTA™ (per assistenza domiciliare e ad acuti) (standard e a 4 terapie) (cont.)

PN	Descrizione
350226	Braccio, gruppo saldato del gancio IV
350167	Etichetta, logo braccio di aggancio V.A.C. Ultra™
350036	Protezione, gancio IV
350258	Leva di blocco
350271	Dente di arresto, gancio IV
350227	Asta, gancio IV
4000372	Vite per fissare il braccio all'asta
4000443	Quattro viti per la copertura



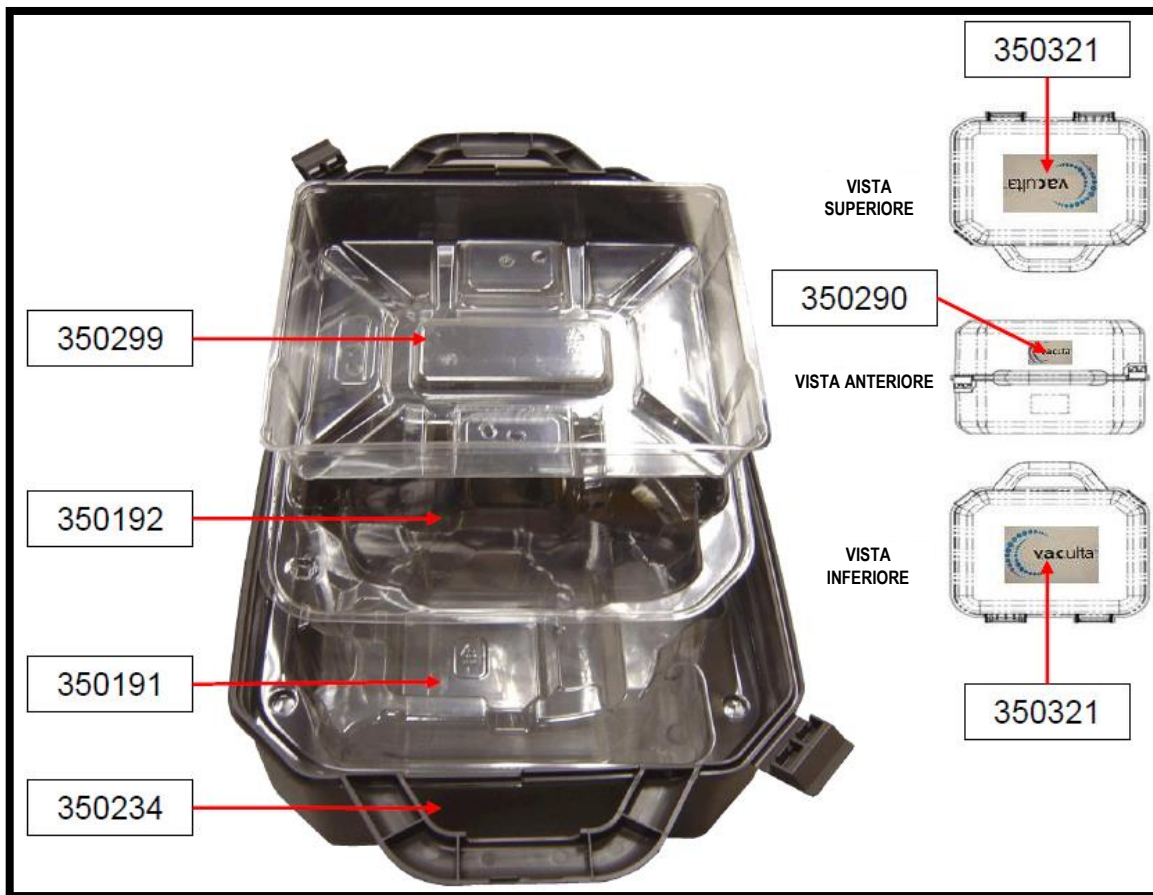
# V.A.C.ULTA™ (per assistenza domiciliare e ad acuti) (standard e a 4 terapie) (cont.)

- **Ispezionare i vassoi in plastica interni.**
  - Se danneggiati, collocare i vassoi in plastica nell'area QC.
  - Applicare i punti adesivi (se utilizzati) come illustrato.
    - Accertarsi che i punti siano in posizione.
    - Rimuovere un lato di plastica dal punto di colla e applicarlo sulle posizioni indicate.
    - Rimuovere l'altro lato di plastica e premere il vassoio inferiore sulla parte inferiore della custodia e il vassoio superiore sul vassoio centrale.



# V.A.C.ULTA™ (per assistenza domiciliare e ad acuti) (standard e a 4 terapie) (cont.)

PN	Descrizione
350235	350235 - SISTEMA COMPLETO DELLA CUSTODIA PER IL TRASPORTO
350234	METÀ CUSTODIA PER IL TRASPORTO (SOLO CUSTODIA IN PLASTICA)
350191	VASSOIO INFERIORE
350192	VASSOIO CENTRALE
350299	VASSOIO SUPERIORE (VASSOIO LETTERATURA)
350290	ETICHETTA LOGO PICCOLO
350321	ETICHETTA LOGO GRANDE
44000548	44000548 - PUNTI ADESIVI/ COLLA PER VASSOI



**Procedere  
all'[approvazione](#).**

Rev F Procedura di ispezione e pulizia/disinfezione dei prodotti KCI PN 48604-IT (ECO-013896)

35 INFORMAZIONI PROPRIETARIE E RISERVATE KCI (solo per uso interno)  
Non è consentito l'uso o la divulgazione di tali informazioni al di fuori delle società di KCI senza esplicita scritta.

KCI PROPRIETARY & CONFIDENTIAL INFORMATION (For Internal Use Only)  
Use or disclosure outside the KCI companies without express written authorization is not permitted.

**KCI**  
AN ACELITY COMPANY

# Approvazione

- **Accertarsi di rimuovere il DPI (smaltire come appropriato) e lavarsi le mani.**
  - Seguire sempre le linee guida appropriate per la prevenzione e il controllo delle infezioni.
- **Ogni codice/numero di serie del prodotto deve avere un record indicante che il prodotto rispetta i criteri di ispezione, pulizia e disinfezione identificati durante questa procedura e la data in cui tale conformità è stata confermata. Deve essere disponibile o accompagnare l'unità alla fase successiva del QC.**

[Ricomincia da capo](#)



AN ACELITY COMPANY