



Active Safety RFID Tag Kit – Mechanical Attachment

Use *Instructions* for 3M™ Active Safety RFID Tag Kit Mechanical Attachment
IMPORTANT: Keep these *User Instructions* for reference.

For use with Personal Protective Equipment (PPE) and other Safety Equipment (as well as other equipment with health and safety implications) to be included in the 3M™ Active Safety system that is best suited for a mechanical attachment of the RFID tag.

User accepts full responsibility in the event there is an issue regarding performance or safety of equipment if instructions are not followed.

Trousse d'étiquettes à IRF Active Safety à fixation mécanique

Directives d'utilisation pour la trousse d'étiquettes à IRF 3M™ à fixation mécanique
IMPORTANT: Conserver ces *directives d'utilisation* à titre de référence.

Réservé à l'utilisation avec le matériel de protection individuelle (MPI) et d'autre matériel de sécurité (ainsi que tout autre matériel ayant une incidence sur la santé et la sécurité) à inclure dans le système Active Safety 3M™ qui convient le mieux à une fixation mécanique de l'étiquette à IRF.

L'utilisateur assume l'entière responsabilité en cas de problème de rendement ou de sécurité relié au matériel de sécurité si les directives ne sont pas suivies.

34-8718-2428-9

Kit de etiqueta RFID de seguridad activa – sujeción mecánica

Instrucciones para el Kit de Etiqueta RFID de seguridad activa 3M™ Sujeción mecánica
IMPORTANTE: Conserve estas *Instrucciones* para referencia futura.

Para uso con Equipo de Protección Personal (EPP) y otro equipo de seguridad, así como otro equipo con implicaciones de salud y seguridad, para inclusión en el sistema de Seguridad activa 3M™ que sea más adecuado para sujeción mecánica de la etiqueta RFID.

El usuario es totalmente responsable en caso de un problema con el desempeño o seguridad del equipo si no sigue correctamente las instrucciones.

Kit Tag RFID Active Safety – Fixação Mecânica

Instruções de Uso para 3M™ Kit Tag RFID Active Safety - Fixação Mecânica
IMPORTANTE: Mantenha estas *Instruções de Uso* para referência.

Para uso com Equipamento de Proteção Individual (EPI) e outros equipamentos de segurança (bem como equipamentos com implicações para a saúde e segurança) a serem incluídos no sistema 3M™ Active Safety, em que é mais adequado para uma fixação mecânica do Tag RFID.

Usuário aceita toda a responsabilidade caso haja algum problema em relação ao desempenho ou segurança do equipamento se as instruções de uso não forem seguidas.

SAFETY INFORMATION

Please read, understand, and follow all safety information contained in these instructions prior to the use of this 3M™ Active Safety RFID Tag Kit – Mechanical Attachment. Retain these instructions for future reference.

Intended Use

This 3M™ Active Safety RFID Tag Kit – Mechanical Attachment is used to securely attach an RFID tag to PPE and other safety equipment through the use of a Cable-Tie and RFID Tag with a hole in it. This attachment method is best suited for PPE and other safety equipment that:

- Does not work well with the flat or curved surface tags due to the physical form. Flat surface tags (70-0716-7525-3) are flat adhesive backed tags used to apply to flat surfaces. Curved surface tags (70-0716-7564-2) are a foam adhesive with a slight pliable thickness attached to the tags used to apply to non-flat, slightly curved surfaces.
- Does not have a ridged surface that will support and/or adequately adhere the flat or curves surface tags.
- Has structure and/or areas that are easily amenable to a cable tie attachment.
- Requires attachment to metal surface or structure that will potentially interfere with the flat or curved surface tags ability to be scanned.

The RFID tag is utilized for tracking key attributes of PPE and other safety equipment usage and management. It is expected that all users be familiar with PPE/Safety Equipment and PPE/Safety Equipment use for safe operation of this 3M™ Active Safety RFID Tag Kit. Use in any other application that has not been evaluated by 3M and may lead to an unsafe condition including potentially impacting the ability of equipment to function properly is not recommended. Use in any application that is in conflict with the PPE or safety equipment manufacturers recommendations must be avoided. Consult with 3M Technical Service for guidance on appropriate attachment location. For additional information on 3M intended use recommendations please consult the 3M PSD website at www.3m.com/workersafety or call 1-800-243-4630 in U.S.A. In Canada call 1-800-267-4414.

Explanation of Signal Word Consequences	
▲ WARNING:	Indicates a hazardous situation which, if not avoided, could result in serious injury or death
▲ CAUTION:	Indicates a hazardous situation which, if not avoided, could result in minor or moderate injury and/or property damage.
NOTICE:	Indicates a situation which, if not avoided, could result in property damage.

▲ WARNING

- To reduce the risks associated with explosion and fire:**
 - Do not perform reading/writing of tags in an environment that requires intrinsically safe (IS) equipment unless appropriate precautions are taken, i.e. IS reader, IS case for reader, combustible gas monitor plus appropriate permitting.
- To reduce the risks associated with exposure to work place hazards:**
 - Do not install tag over PPE/Safety Equipment labels and other identifiers (e.g., safety information, regulatory markings).
 - Do not install tag on PPE/Safety Equipment location that interferes with PPE/Safety equipment functionality.

▲ CAUTION

- To reduce the risks associated with constriction point:**
 - Ensure fingers are not inside the loop of the cable tie when securing tag to PPE/Safety Equipment.
- To reduce the risks associated with sharp edges from cut cable tie:**
 - Always turn cut edge of cable tie to a protected position or file sharp edges of cut cable tie.
- To reduce the risks associated with overuse:**
 - Discontinue use if you notice any strain or irritation of your fingers, hands, wrists, or arms.
- To reduce the risks associated with environmental contamination:**
 - Tags secured to PPE/Safety Equipment are to be disposed of according to company PPE/Safety Equipment disposal policy and local regulations or laws.

NOTICE

- Always follow appropriate PPE/Safety Equipment cleaning procedures.

For proper use, see *User Instructions*, or call 3M in U.S.A., 1-800-243-4630. In Canada, call Technical Service at 1-800-267-4414.

IMPORTANT

Before applying tags, read and understand these *User Instructions*. Keep these *User Instructions* for reference.

Tag Attachment Limitations

Tagging of any 3M™ PPE, products or equipment only by approval of 3M Personal Safety Division Tech Service, otherwise user accepts full responsibility in the event there is an issue regarding performance or safety, both as related to the RFID tag itself as well as to the PPE itself. If tagging non-3M™ PPE or safety equipment, consider the following guidelines:

- Choose a location that has an opening without sharp corners or edges that the zip tie can be easily threaded through.
- Do not interfere with the functionality of the PPE or safety equipment.
- Do not cover or obscure any identification markings, approval labels or warnings.
- Can be easily accessed with the tag reading device for reliable reads.

Contents of Kit

Qty.	3M Part #	Description
50	26-1021-6033-5	T.O.P. TAG
50	80-6114-6947-1	3M™ Cable Tie CT8BK40-C
1	34-8718-2428-9	Instruction Sheet

Use Instructions

- Failure to follow all instructions and limitations on the attachment of RFID tags may result in:
 - Tags not staying attached to the PPE;
 - Inability to consistently get a good tag read;
 - Damage to the PPE it is attached to;
 - Reduced function of the PPE it is attached to;
 - Inability to read labels or other identifiers on the PPE the tag is attached to.
- Select a T.O.P. tag and cable tie (See Fig. 1).
- Thread the cable tie through the desired location on the equipment and the tag with the T.O.P. side facing out (See Fig. 2).
- Secure the cable tie by threading the flat end through the self locking head and snug the tie to the equipment (See Fig. 3).
- Cut the excess cable tie to within 2-4 mm of the head. Turn down the cut portion to minimize potential contact with the cut edge of the cable tie (See Fig. 4).
- Make adjustments as necessary to ensure that tag is accessible for reading (See Fig. 5).

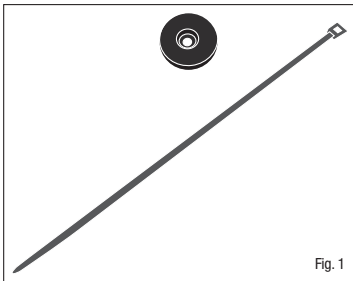


Fig. 1

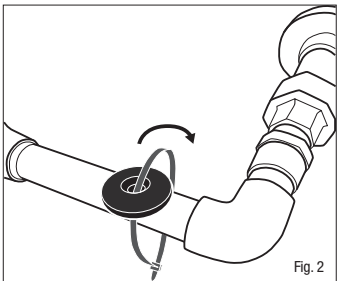


Fig. 2

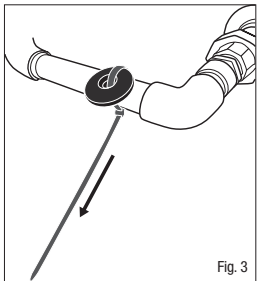


Fig. 3

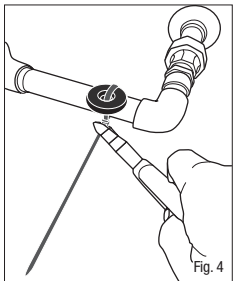


Fig. 4

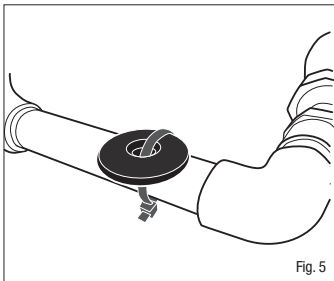


Fig. 5

Tag Use Limitations

- Tags do not have GPS capability.
- If tag becomes damaged or unable to be read, replace it.
- Do not reuse tags. If PPE with tag becomes unusable, discard tag along with PPE.
- Tags are passive (no battery or energy source is contained).

TAG READ/WRITE INSTRUCTIONS

Readers

Using the following guidelines, please verify the RFID reader is active and in a state to communicate with the RFID tag.

Type 1: Mobile phone, industrial reader, or tablet reader with built-in NFC functionality

- Verify that the selected mobile device is represented in the list of 3M recommended and/or 3M tested devices found to work satisfactorily with 3M™ Active Safety PPE Management system.
- NFC Functionality must be turned on in order to communicate with a RFID tag.
- Verify NFC functionality is on by reading the tag with the 3M™ Active Safety App.
- Tags must be of the HF ISO 15693 type supplied by 3M.

Type 2: IDBlue® Reader in combination with a mobile device

- On the mobile device, please verify that Bluetooth® wireless technology functionality is turned on.
- Refer to pairing process described in IDBlue® Reader *User Instructions* if it is the first time the IDBlue® Reader is being used. If not, proceed to step 3.
- Verify that the IDBlue® Reader unit is paired with the mobile device via a Bluetooth® wireless technology connection and ready to read a tag.
- Go to your mobile device's Bluetooth® wireless technology setting to make sure the IDBlue® Reader is paired and connected.
- Go to the 3M™ Active Safety Mobile App and verify that the IDBlue® Reader connection icon at top right of the main screen is showing as paired and connected in grey and not a crossed out red symbol.

Tags

- Do not attempt to read multiple tags at the same time. Only one tag should be read at any given time.

Tags must be of the HF ISO 15693 type supplied by 3M.

FOR MORE INFORMATION

In United States, contact:

Website: www.3m.com/workersafety

Technical Assistance: 1-800-243-4630

For other 3M products:

1-800-3M-HELPS or 1-651-737-6501

RENSEIGNEMENTS SUR LA SÉCURITÉ

S'assurer de lire, de comprendre et de respecter toutes les consignes de sécurité des présentes directives avant d'utiliser cette trousse d'étiquettes à IRF Active Safety 3M™ à fixation mécanique. Conserver ces directives aux fins de consultation ultérieure.

Usage prévu

Cette trousse d'étiquettes à IRF Active Safety 3M™ à fixation mécanique est utilisée pour fixer fermement une étiquette à IRF au MPI et d'autre matériel de sécurité à l'aide d'une attache pour câbles et d'une étiquette à IRF avec un trou. Cette méthode de fixation convient le mieux au MPI et à d'autre matériel de sécurité :

- Auquel il est difficile d'appliquer des étiquettes pour surfaces planes ou courbes en raison de sa forme. Les étiquettes pour surface planes (70-0716-7525-3) sont des étiquettes planes avec adhésif pour application à des surfaces planes. Les étiquettes pour surfaces courbes (70-0716-7564-2) sont des étiquettes sur un support en mousse épais légèrement souple avec adhésif pour application à des surfaces légèrement courbes.
- Qui n'a pas de surface rigide sur laquelle adhérer adéquatement les étiquettes pour surfaces planes ou surfaces courbes.
- Qui a une structure et/ou une surface sur laquelle il est facile de fixer une attache pour câbles.
- Qui requiert une fixation à une surface ou à une structure métallique qui pourra interférer avec la lecture des étiquettes pour surfaces planes ou courbes.

L'étiquette à IRF sert à assurer le suivi des principaux attributs de l'utilisation et de la gestion du MPI et d'autre matériel de sécurité. On s'attend à ce que tous les utilisateurs se familiarisent avec le MPI/matériel de sécurité et son utilisation afin de se servir de cette trousse d'étiquettes à IRF Active Safety 3M™ en toute sécurité. L'utilisation dans le cadre de toute autre application qui n'a pas été évaluée par 3M et qui peut poser un risque, notamment une incidence potentielle sur la capacité du matériel de fonctionner adéquatement n'est pas recommandée. Une utilisation en conflit avec les recommandations du fabricant du MPI ou du matériel de sécurité doit être évitée. Consulter le Service technique de 3M pour obtenir des directives sur l'emplacement approprié pour les étiquettes. Pour obtenir de plus amples renseignements sur les recommandations de 3M à l'égard de l'usage prévu, veuillez consulter le site Web de la Division des produits de protection individuelle de 3M à l'adresse www.3m.ca/Safety ou composer, au Canada, le 1 800 267-4414.

Explication des mots indicateurs	
▲ MISE EN GARDE :	Indique une situation qui présente des dangers qui, s'ils ne sont pas évités, peuvent causer la mort ou des blessures graves.
▲ AVERTISSEMENT :	Indique une situation qui présente des dangers qui, s'ils ne sont pas évités, peuvent causer des blessures et/ou des dommages matériels mineurs ou modérés.
AVIS :	Indique une situation qui, si elle n'est pas évitée, peut causer des dommages matériels.

▲ MISE EN GARDE

- Mesures pour réduire les risques d'incendie ou d'explosion :**
 - Ne pas effectuer la lecture ou l'inscription des étiquettes dans un environnement qui nécessite du matériel intrinsèquement sécuritaire à moins de prendre les mesures appropriées, p. ex., un lecteur intrinsèquement sécuritaire, un boîtier intrinsèquement sécuritaire pour le lecteur, un moniteur de gaz combustible ainsi que les permis applicables.
- Mesures pour réduire les risques d'exposition aux dangers en milieu de travail :**
 - Ne pas installer l'étiquette sur les étiquettes du MPI/matériel de sécurité ou d'autres identificateurs (p. ex., renseignements relatifs à la sécurité, renseignements pour l'utilisateur, marquages réglementaires).
 - Ne pas installer l'étiquette sur le MPI/matériel de sécurité aux endroits où cela interfère avec la fonction du MPI/matériel de sécurité.

▲ AVERTISSEMENT

- Mesures pour réduire les risques liés aux points de constriction :**
 - S'assurer que des doigts ne sont pas à l'intérieur de la boucle de l'attache pour câbles au cours de la fixation de l'étiquette sur le MPI/matériel de sécurité.
- Mesures pour réduire les risques associés aux bords tranchants de l'attache pour câbles coupée :**
 - Toujours tourner le bord coupé de l'attache pour câbles dans une position sécuritaire ou limer les bords tranchants de l'attache pour câbles coupée.

• Mesures pour réduire les risques liés à la surutilisation :

- Cesser l'utilisation si l'on remarque des tensions ou une irritation au niveau des doigts, des mains, des poignets ou des bras.
- Mesures pour réduire les risques liés à la contamination de l'environnement :**
 - Les étiquettes apposées sur le MPI/matériel de sécurité doivent être mises au rebut conformément aux politiques de mise au rebut du MPI/matériel de sécurité de la société, ainsi qu'aux règlements et lois locaux.

AVIS

- Toujours suivre les méthodes de nettoyage du MPI/matériel de sécurité appropriées.

Pour tout renseignement sur l'utilisation adéquate de ce produit, consulter les *directives d'utilisation* ou communiquer, au Canada, avec le Service technique de 3M au 1 800 267-4414.

IMPORTANT

Avant de fixer les étiquettes, l'utilisateur doit lire et comprendre les présentes *directives d'utilisation*. Conserver ces *directives d'utilisation* à titre de référence.

Restrictions concernant la fixation des étiquettes

L'étiquetage de tout MPI, produit ou matériel de 3M doit uniquement se faire sur approbation du Service technique de la Division des produits de protection individuelle de 3M, sinon, l'utilisateur assume l'entière responsabilité en cas de problème de rendement ou de sécurité relié à l'étiquette à IRF ou au MPI. Pour l'étiquetage du MPI ou d'autre matériel de sécurité qui ne porte pas la marque 3M™, suivre les directives ci-dessous :

- Choisir un endroit qui a une ouverture sans coin ou bord à angle droit dans lequel l'attache autobloquante peut être facilement insérée.
- Ne pas nuire à la fonction du MPI ou du matériel de sécurité.
- Ne pas couvrir ou cacher les marquages d'identification, les étiquettes d'homologation ou les mises en garde.
- Choisir un endroit auquel vous pouvez facilement accéder avec le lecteur pour bien lire l'étiquette.

Contenu de la trousse

Qté	N° de produit 3M	Description
50	26-1021-6033-5	ÉTIQUETTE RÉSISTANTE
50	80-6114-6947-1	Attache pour câbles CT8BK40-C 3M™
1	34-8718-2428-9	Directives d'utilisation

Mode d'emploi

- Le fait de ne pas respecter entièrement les directives et les restrictions d'utilisation relatives à la fixation des étiquettes à IRF peut entraîner les conséquences ci-dessous :
 - Les étiquettes ne restent pas fixées au MPI.
 - Incapacité d'obtenir une bonne lecture de l'étiquette de façon constante.
 - Dommage au MPI auquel l'étiquette est fixée.
 - Réduction de la fonction du MPI auquel l'étiquette est fixée.
 - Incapacité à lire les étiquettes ou d'autres identificateurs du MPI auquel l'étiquette est fixée.
- Sélectionner une étiquette résistante et une attache pour câbles (voir la Fig. 1).
- Enfiler l'attache pour câbles à l'endroit désiré sur le matériel et l'étiquette avec le côté résistant vers l'extérieur (voir la Fig. 2).
- Fixer l'attache pour câbles en enfilant l'extrémité plate dans la tête à blocage automatique et serrer l'attache sur le matériel (voir la Fig. 3).
- Couper le surplus de l'attache pour câbles à une distance de 2 à 4 mm de la tête. Tourner vers le bas la partie coupée de manière à minimiser la possibilité de contact avec le bord coupé de l'attache pour câbles (voir la Fig. 4).
- Ajuster au besoin pour permettre la lecture de l'étiquette (voir la Fig. 5).

Limites d'utilisation des étiquettes

- Les étiquettes ne comportent pas de fonction de GPS.
- Si l'étiquette est endommagée ou impossible à lire, la remplacer.
- Ne pas réutiliser les étiquettes. Si le MPI doté d'une étiquette devient inutilisable, mettre l'étiquette au rebut avec le MPI.
- Les étiquettes sont passives (elles ne contiennent aucune pile ou source d'énergie).

DIRECTIVES DE LECTURE/D'INSCRIPTION DES ÉTIQUETTES

Lecteurs

Suivre les directives ci-dessous pour s'assurer que le lecteur à IRF est actif et dans un état lui permettant de communiquer avec l'étiquette à IRF.

Type 1 : Lecteur de téléphone mobile ou de tablette ou lecteur industriel avec fonction CCP intégrée

- S'assurer que l'appareil mobile sélectionné est contenu dans la liste des appareils recommandés par 3M et/ou testés par 3M aux fins d'utilisation adéquate avec le système de gestion du MPI Active Safety 3M™.
- La fonction CCP doit être activée pour communiquer avec une étiquette à IRF.
- Vérifier si la fonction CCP est activée en lisant l'étiquette avec l'application Active Safety 3M™.
- Les étiquettes doivent être celles de type HF ISO 15693 fournies par 3M.

Type 2 : Lecteur IDBlue® HF avec un appareil mobile

- S'assurer que la fonction sans fil Bluetooth® est activée sur l'appareil mobile.
- Consulter le processus de jumelage décrit dans les *directives d'utilisation* du lecteur IDBlue® s'il s'agit de la première utilisation du lecteur IDBlue®. Sinon, passer à l'étape 3.
- Vérifier que l'appareil IDBlue® est jumelé avec l'appareil mobile au moyen d'une connexion sans fil Bluetooth® et qu'il est prêt à lire une vignette.
- Aller à l'écran de réglage Bluetooth® de l'appareil mobile pour s'assurer que le lecteur IDBlue® est jumelé et connecté.
- Aller à l'application mobile Active Safety 3M™ et vérifier que l'icône de connexion IDBlue® en haut à droite de l'écran principal apparaît comme jumelé et connecté en gris et non comme un symbole rouge barré.

Étiquettes

- Ne pas tenter de lire plusieurs étiquettes en même temps. Seulement une étiquette devrait être lue à tout moment.

Les étiquettes doivent être celles de type HF ISO 15693 fournies par 3M.

POUR OBTENIR DE PLUS AMPLES RENSEIGNEMENTS/FOR MORE INFORMATION

Au Canada, communiquer avec/In Canada, contact :

Internet : www.3m.ca/Safety

Assistance technique/Technical Assistance : 1 800 267-4414

Centre communication-client/Customer Care Center : 1 800 364-3577

3M Personal Safety Division

3M Center, Building 0235-02-W-70

St. Paul, MN 55144-1000

© 2016, 3M. All rights reserved.

3M is a trademark of 3M Company, used under license in Canada.

3M PSD products for occupational use only.

IDBLUE is a registered trademark of Cathexis Innovations Inc.

3M Personal Safety Division

3M Canada Company

P.O. Box 5757 London, Ontario N6A 4T1

Division des produits de protection individuelle de 3M

Compagnie 3M Canada

C.P. 5757

London (Ontario) N6A 4T1

© 2016, 3M. Tous droits réservés.

3M est une marque de commerce de la Compagnie 3M, utilisées sous licence au Canada.

Les produits de la Division des produits de protection individuelle de 3M sont destinés uniquement à un usage en milieu de travail.

IDBLUE est une marque déposée de Cathexis Innovations Inc.

3M México S.A. de C.V.

Av. Santa Fe No. 190

Col. Santa Fe, Del. Álvaro Obregón

México D.F. 01210

© 3M 2016. Todos los derechos reservados.

3M es una marca comercial de 3M Company.

Los productos 3M PSD sólo están diseñados para uso ocupacional.

IDBLUE es una marca comercial de Cathexis Innovations Inc.

3M do Brasil Ltda.

Via Anhanguera, km 110 - Sumaré - SP

CNPJ 45.985.371/0001-08

© 3M 2016. Todos os direitos reservados.

3M é uma marca registrada da 3M Company, usadas sob a licença no Brasil.

Os produtos 3M PSD são somente para uso de saúde ocupacional.

IDBLUE é marca registradas da Cathexis Innovations Inc.

INFORMACIÓN SOBRE SEGURIDAD

Antes de usar este kit de Etiqueta RFID de seguridad activa 3M™ - sujeción mecánica lea, entienda y siga toda la información sobre seguridad incluida en estas instrucciones. Conserve estas instrucciones para referencia futura.

Uso

Este Kit de etiqueta RFID de seguridad activa 3M™ - sujeción mecánica se usa para fijar firmemente una etiqueta RFID a un EPP u otro equipo de seguridad a través del uso de sujetadores y etiqueta RFI con un orificio. Este método de fijación se logra mejor para EPP y otro equipo de seguridad:

- Que no funcione bien con las etiquetas para superficie plana o curva debido a la forma física. Para etiquetas de superficie plana (70-0716-7525-3) que sean etiquetas planas con respaldo adhesivo para aplicación en superficies planas. Para etiquetas de superficie curva (70-0716-7564-2) que sean de adhesivo de espuma con un espesor ligeramente flexible para aplicación en superficies ligeramente curvas.
- Que no tenga una superficie rebordeada que soporten o se adhieran bien a etiquetas para superficies planas o curvas.
- Que tenga una estructura o áreas que puedan usarse fácilmente con un sujetador.
- Que requiera sujeción a una superficie o estructura metálica que quizás interfiera con la capacidad de escaneo de etiquetas de superficie plana o curva.

La etiqueta RFID se usa para rastrear atributos clave del EPP y uso y manejo de otro equipo de seguridad. Se espera que todos los usuarios estén familiarizados con EPP/equipo de seguridad y uso de EPP/uso de seguridad para operación segura de este Kit de Etiqueta RFID de seguridad activa 3M™. 3M no ha evaluado su uso en otra aplicación, lo cual puede llevar a una condición insegura, como el impacto en la capacidad de funcionamiento adecuado del EPP. Para el uso en cualquier aplicación que esté en conflicto con el EPP o equipo de seguridad debe evitar las sugerencias del fabricante; consulte al Servicio Técnico 3M para obtener soporte sobre la sujeción y ubicación adecuadas. Para mayores informes sobre las sugerencias de uso de 3M, consulte el sitio web 3M PSD www.3m.com/workersafety; o en EUA llame al 1-800-243-4630; en Canadá llame al 1-800-267-4414; en México llame al 01-800-120-3636, o consulte a 3M en su país.

Explicación de las señales	
▲ ADVERTENCIA:	Indica una situación peligrosa, que si no se evita puede resultar en lesiones graves, o incluso la muerte.
▲ PRECAUCIÓN:	Indica una situación peligrosa, que si no se evita puede resultar en lesiones moderadas o menores, o daño a la propiedad.
AVISO:	Indica una situación, que si no se evita puede resultar en daño a la propiedad.

▲ ADVERTENCIA

- **Para reducir el riesgo relacionado con explosión y fuego:**
 - No realice la lectura/escritura de las etiquetas en un ambiente que requiera equipo de seguridad intrínsecamente seguro (IS), a menos que tome las precauciones adecuadas; por ejemplo, lectora IS, carcasa IS para lectora, monitor de gas combustible y el permiso adecuado.
- **Para reducir el riesgo relacionado con exposición a riesgos en el lugar de trabajo:**
 - No instale la etiqueta sobre etiquetas del EPP u otros identificadores; como información de seguridad, información para el usuario, marcas regulatorias.
 - No instale la etiqueta en ubicaciones del EPP que interfieran con la funcionalidad del mismo.

▲ PRECAUCIÓN

- **Para reducir el riesgo relacionado con punto de limitación:**
 - Asegúrese que los dedos no estén dentro del entrelazado del sujetador cuando fije la etiqueta al EPP.
- **Para reducir el riesgo relacionado con orillas filosas que puedan cortar al sujetador:**
 - Siempre gire la orilla de corte del sujetador hacia una posición protegida o lime las orillas.
- **Para reducir el riesgo relacionado con uso excesivo:**
 - Deseche si nota irritación o malestar en dedos, manos, muñecas o brazos.
- **Para reducir el riesgo relacionado con contaminación ambiental:**
 - Las etiquetas en el EPP deben desecharse de acuerdo con la política de disposición de EPP de la empresa, y las regulaciones o leyes locales.

AVISO

- Siempre siga los procedimientos de limpieza de EPP adecuados.

Para su uso adecuado lea las *Instrucciones*, o llame a 3M en EUA al 1-800-243-4630; en Canadá llame al Servicio Técnico al 1-800-267-4414; en México llame al 01-800-712-0646, o contacte a 3M en su país.

IMPORTANTE

Antes de usar el producto, el usuario debe leer y entender estas *Instrucciones*. Conserve estas *Instrucciones* para referencia futura.

Limitaciones para sujeción de etiqueta

Colocar la etiqueta en otro EPP, producto o equipo sólo debe realizarse con la aprobación del Servicio Técnico de la División de Seguridad Personal 3M, de lo contrario el usuario es totalmente responsable de algún problema de desempeño o seguridad, relacionados con la etiqueta RFID, así como con el EPP. Si aplica la etiqueta en otro EPP, distinto al de 3M, u en otros objetos de seguridad, considere lo siguiente:

- Elija una ubicación que tenga una abertura sin esquinas puntiagudas u orillas afiladas en las que el sujetador se pueda enroscar.
- No interfiera con la funcionalidad del EPP o del objeto de seguridad.
- No cubra u oscurezca cualquier marca de identificación, etiqueta de aprobación o advertencia.
- Acceso fácil con la lectora de etiqueta para lecturas confiables.

Contenido del kit

Cant.	# parte 3M	Descripción
50	26-1021-6033-5	ETIQUETA T.O.P.
50	80-6114-6947-1	Sujetador de cable 3M™ CT8BK40-C
1	34-8718-2428-9	Instructivo

Instrucciones

1. Al no seguir todas las instrucciones y limitaciones en el anexo de las etiquetas RFID:
 - a. Es posible que las etiquetas no se queden pegadas al EPP;
 - b. Es posible que no se obtenga una lectura consistente de la etiqueta;
 - c. Es posible que se dañe el EPP;
 - d. Es posible que se reduzca la función de EPP al que está anexo la etiqueta;
 - e. Es posible que no se puedan leer las etiquetas u otros identificadores en el EPP;
2. Seleccione una etiqueta T.O.P. y un sujetador (ver Fig. 1).
3. Entrelace el sujetador a través de la ubicación deseada en el equipo y la etiqueta con el lado T.O.P. mirando hacia afuera (ver Fig. 2).
4. Fije el sujetador de cable al entrelazar el extremo plano a través de la cabeza de autofijación y fijando bien en el equipo (ver Fig. 3).
5. Corte el exceso de sujetador, hasta 2-4 mm de la cabeza. Gire hacia abajo la parte cortada para minimizar el contacto con la orilla del sujetador (ver Fig. 4).

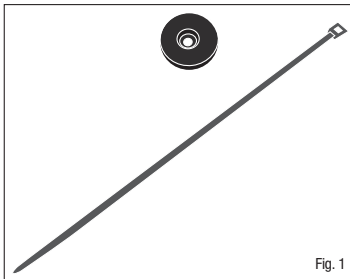


Fig. 1

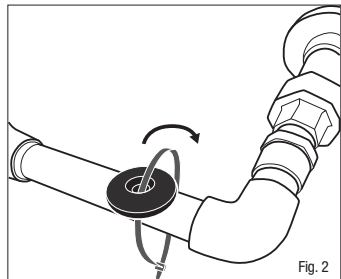


Fig. 2

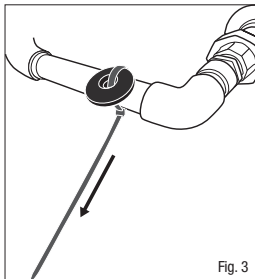


Fig. 3

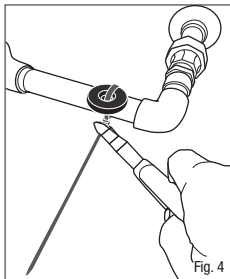


Fig. 4

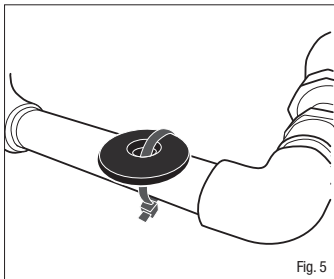


Fig. 5

6. Ajuste conforme sea necesario para asegurarse que la etiqueta esté accesible para su lectura (ver Fig. 5).

Limitaciones de tiempo de uso para la tarjeta

1. Las etiquetas no tienen capacidad GPS.
2. Si la etiqueta se daña o no puede leerla, reemplácela.
3. No reutilice etiquetas. Si ya no puede utilizar el EPP con etiqueta, descártela junto con éste.
4. Las etiquetas son pasivas (no contienen batería o alguna fuente de energía).

INSTRUCCIONES DE LECTURA/ESCRITURA DE ETIQUETA

Lectoras

Con base en las siguiente instrucciones, verifique que la lectora RFID esté activa y en condiciones para comunicarse con la etiqueta RFID.

Tipo 1: Lectora de teléfono móvil, lectora industrial o lectora de tableta con funcionalidad NFC integrada

1. Verifique que el dispositivo móvil seleccionado esté representado en la lista de dispositivos sugeridos o probados por 3M para funcionamiento satisfactorio con el sistema de manejo de EPP con seguridad activa 3M™.
2. Para comunicarse con una etiqueta RFID debe activar la funcionalidad NFC.
3. Verifique que la funcionalidad NFC esté encendida al leer la etiqueta con la Aplicación de seguridad activa 3M™.
4. Las etiquetas deben ser tipo HF ISO 15693 suministradas por 3M.

Tipo 2: Lectora IDBlue® en combinación con un dispositivo móvil

1. En el dispositivo móvil, verifique que la funcionalidad Bluetooth® esté encendida.
2. Si es la primera vez que usa la lectora IDBlue®, remítase al proceso descrito en las instrucciones de ésta. Si no, proceda al paso 3.
3. Revise que la Lectora IDBlue® esté acoplada con el dispositivo móvil vía conexión de Bluetooth® y que esté lista para leer la etiqueta.
4. Vaya a la configuración de Bluetooth® de su dispositivo y asegúrese que la Lectora IDBlue® esté conectada.
5. Vaya a la aplicación móvil Seguridad activa 3M™ y verifique que aparezca el icono de conexión IDBlue® en la derecha superior de la pantalla principal, lo que indica que está conectada en gris y no con un símbolo de cruz en rojo.

Etiquetas

1. No intente leer varias etiquetas al mismo tiempo. Sólo debe leer una etiqueta a la vez.

Las etiquetas deben ser tipo HF ISO 15693 suministradas por 3M.

PARA OBTENER MÁS INFORMACIÓN

En Estados Unidos:

Internet: www.3m.com/workersafety

En México llame:

52•70•2042

52•70•2255

52•70•2152

Información Técnica

01•800•712•0646

Internet: www.3m.com.mx/saludocupacional

O llame a 3M en su localidad.

INFORMAÇÃO DE SEGURANÇA

Por favor, leia, compreenda e siga todas as informações de segurança contidas nestas instruções antes da utilização deste 3M™ Kit Tag RFID Active Safety – Fixação Mecânica. Guarde estas instruções para referência futura.

Utilização Prevista

Este 3M™ Kit Tag RFID Active Safety – Fixação Mecânica é usada para fixar um Tag RFID em um EPI e outros equipamentos de segurança através do uso de uma braçadeira tipo *Cabo-Tie* e um Tag RFID com um furo no centro. Este método de fixação é o mais adequado para o EPI e outros equipamentos de segurança que:

- Não apresentam superfície planas ou curvas, devido à forma física. Os Tags de superfície plana (70-0716-7525-3) são Tags com adesivo para ser aplicados a superfícies planas. Os Tags de superfície curva (70-0716-7564-2) são Tags com adesivo de espuma com uma camada espessa flexível utilizados para aplicar a superfícies não-planas, superfícies ligeiramente curvas.
- Não tem uma superfície suficientemente enrugada que irá suportar e/ou aderir os tags em superfície plana ou curva.
- Tem estrutura e/ou áreas que são facilmente passíveis de um fixar uma braçadeira.
- Requer uma fixação à superfície ou estrutura de metal que potencialmente irá interferir com a capacidade de leitura dos Tags.

O Tag RFID é utilizado para rastreamento de atributos-chave do EPI e outro uso de equipamentos de segurança e de gestão. Espera-se que todos os usuários estejam familiarizados com o EPI/ Equipamentos de Segurança usados para uma operação segura deste 3M™ Kit Tag RFID Active Safety. A utilização em qualquer outra aplicação que não foi avaliada pela 3M e pode conduzir a uma condição de risco incluindo potencialmente impacto sobre a capacidade do equipamento para funcionar corretamente não é recomendado. Usar em qualquer aplicação que está em conflito com as recomendações do fabricante do EPI ou Equipamento de Segurança, devem ser evitados. Consulte o Serviço Técnico da 3M para a orientação no local de fixação adequado. Para obter informações adicionais sobre as recomendações de uso da 3M, por favor consulte nossa página no www.3mepi.com.br ou ligue para Fale com a 3M 0800-0550705.

Explicação das Sinalização de Consequências	
▲ AVISO:	Indica uma situação perigosa que, se não for evitada, pode resultar em ferimentos graves ou morte.
▲ CUIDADO:	Indica uma situação perigosa que, se não for evitada, pode resultar em ferimentos leves ou moderados e/ou danos materiais.
NOTA:	Indica uma situação que, se não for evitada, pode resultar em danos à propriedade.

▲ AVISO

- **Para reduzir os riscos associados à explosão e incêndio:**
 - Não execute leitura/gravação do Tag em um ambiente que exige equipamentos intrinsecamente seguros (IS) a menos que sejam tomadas precauções apropriadas, i.e. um leitor intrinsecamente seguro, um encapsulamento intrinsecamente seguro para o leitor, um monitor de gás combustível.
- **Para reduzir os riscos associados à exposição a riscos no local de trabalho:**
 - Não instale o tag sobre os rótulos do EPI ou em outras identificações (por exemplo, informações de segurança, as informações do usuário, marcações regulamentares).
 - Não instale o tag no EPI em uma localização que interfira na funcionalidade EPI.

▲ CUIDADO

- **Para reduzir os riscos associados ao ponto de construção:**
 - Assegure que os dedos não estão dentro do laço da braçadeira em quanto está fixando o Tag no EPI/Equipamentos de Segurança.
- **Para reduzir os riscos associados com bordas afiadas da braçadeira:**
 - Sempre coloque a ponta do tirante da braçadeira para uma posição protegida ou corte as bordas do tirante da braçadeira.
- **Para reduzir os riscos associados ao uso excessivo:**
 - Suspender o uso se você notar qualquer deformação ou irritação de seus dedos, mão, punho ou braços. Considere pausas regulares ou mãos alternadas.
- **Para reduzir os riscos associados à contaminação ambiental:**
 - Os tags fixados aos EPI/Equipamentos de Segurança devem ser descartados de acordo com a política da empresa para descarte de EPI/Equipamentos de Segurança com regulamentos ou leis locais.

NOTA

- Siga sempre os procedimentos adequados de limpeza para o EPI. Para o uso adequado, consulte *Instruções de Uso*, ou ligue para a 3M do Brasil no Fale com a 3M 0800-0550705.

IMPORTANTE

Antes de fixar os tags, leia e entenda estas *Instruções de Uso*. Mantenha estas *Instruções de Uso* para sua referência.

Limitações de Fixação do Tag

A fixação do Tag em qualquer EPI 3M™, produtos ou equipamentos, apenas com a aprovação da Divisão de Segurança Pessoal da 3M, caso contrário, o usuário assume total responsabilidade em caso de algum problema em relação ao desempenho ou à segurança, tanto como os problemas relacionados ao próprio tag RFID, bem como para o EPI. Se aplicar o tag em não 3M™ EPI ou Equipamentos de Segurança, considere as seguintes diretrizes:

- Escolha um local que tem uma abertura sem cantos afiados ou arestas que o tirante possa ser facilmente colocado na passagem da braçadeira.
- Não interfira com a funcionalidade do EPI ou Equipamento Segurança.
- Não cobrir ou ocultar quaisquer marcas de identificação, etiquetas de aprovação ou avisos.
- Pode ser facilmente acessado com o dispositivo de leitura do tag.

Conteúdo do Kit

Qde.	3M Part #	Descrição
50	26-1021-6033-5	T.O.P TAG
50	80-6114-6947-1	3M™ Braçadeira CT8BK40-C
1	34-8718-2428-9	Instruções de Uso

Instruções de Uso

1. O não seguimento de todas as instruções e limitações sobre a fixação dos Tags RFID podem resultar em:
 - a. Os tags não ficarem fixados ao EPI;
 - b. Incapacidade de obter consistência na leitura do tag;
 - c. Danos ao EPI que está fixado;
 - d. Reduzir a função do EPI que está fixado;
 - e. Incapacidade de ler os rótulos ou outros identificadores do EPI.
2. Seleccione um Tag T.O.P e uma Braçadeira (ver Fig. 1).
3. Passe a braçadeira através da localização desejada no equipamento e pelo furo do Tag T.O.P, mantendo o escrito T.O.P virado para fora (ver Fig. 2).
4. Fixe a braçadeira enfiando a extremidade do tirante através da trava e puxando o tirante até que o Tag esteja firmemente fixado ao equipamento (ver Fig. 3).
5. Corte o excesso do tirante, aproximadamente 2-4 mm em relação a trava. Vire a parte de corte para minimizar o contato potencial com qualquer outra superfície (ver Fig. 4).
6. Faça os ajustes necessários para garantir que tag esteja acessível para leitura (ver Fig. 5).

Limitações de Uso - Tag

1. Tags não têm capacidade de GPS.
2. Se o tag for danificado ou não puder ser lido, substitua-o.
3. Não reutilize os tags. Se o EPI com o tag torna-se inutilizável, o tag deve ser descartado junto com EPI.
4. Os Tags são passivos (sem bateria ou fonte de energia).

INSTRUÇÕES DE LEITURA/ESCRITA DO TAG

Leitores

Usando as diretrizes a seguir, por favor verifique se o leitor RFID está ativo e em um estado para se comunicar com o tag RFID.

Tipo 1: Leitor via telefone ou tablet com funcionalidade NFC

1. Verifique se o dispositivo móvel selecionado é apresentado na lista de dispositivos recomendados pela 3M e/ou o dispositivo encontrado trabalha de forma satisfatória com o Sistema de Gerenciamento de EPIs 3M™ Active Safety.
2. A funcionalidade NFC deve estar ligada para se comunicar com o tag RFID.
3. Verifique se a funcionalidade NFC está em lendo o tag com o 3M™ Active Safety.
4. Os tags devem ser do tipo HF ISO 15693 fornecido pela 3M.

Tipo 2: Leitor IDBlue® em combinação com um dispositivo móvel

1. No dispositivo móvel, verifique se a funcionalidade Bluetooth® está ativada.
2. Consulte o processo de emparelhamento descrito nas *Instruções de Uso* do Leitor IDBlue®, se for a primeira vez que o Leitor IDBlue® está sendo utilizado. Se não, vá para a etapa 3.
3. Verifique se a unidade Leitor IDBlue® está emparelhada com o dispositivo móvel através de uma conexão Bluetooth e pronto para ler uma etiqueta.
4. Vá para as configurações de Bluetooth® do seu dispositivo móvel para garantir que o Leitor IDBlue® está emparelhado e ligado.
5. Vá até o aplicativo móvel App 3M™ Active Safety no seu dispositivo móvel e verifique se o ícone de conexão Leitor IDBlue® no canto superior direito da tela principal está mostrando como emparelhado e ligado em cinza e não um símbolo vermelho cruzado.

Tags

1. Não tente ler vários tags ao mesmo tempo. Apenas um tag deve ser lido em qualquer dado momento.

Os tags devem ser do tipo HF ISO 15693 fornecido pela 3M.

Fale com a 3M

0800-0550705
falecoma3M@mmm.com
www.3Mepi.com.br
www.youtube.com/3Mepi

dZ

Requester: Farrel Allen
Creator: deZinnia_19672
File Name: 34871824289.indd
Structure #: SS-22164
Date: 05/11/16

Printed Colors – Front:

K

Printed Colors – Back:

K

Match Colors:

Scale:  1 Inch

This artwork has been created as requested by 3M.
3M is responsible for the artwork AS APPROVED and
assumes full responsibility for its correctness.