

Servisní a záruční program pro fonendoskopy Littmann:

Pro váš fonendoskop Littmann jsou poskytovány nejlepší servisní a záruční podmínky v daném odvětví. Výrobce poskytuje záruku, že lehká verze fonendoskopu Littmann bude prostá všech vad materiálu a zpracování po dobu dvou (2) let. Pokud se v průběhu záruční doby objeví vada materiálu nebo zpracování, bude zdarma provedena oprava po vrácení přístroje firmě 3M, ovšem s výjimkou případů zářejmého nesprávného použití nebo náhodného poškození.

Potřebujete-li údržbu nebo opravu, napište stručně vysvětlení toho, co požadujete, připojte své jméno, adresu a telefonní číslo a pošlete svůj fonendoskop přímo na adresu:

HSC Industry, spol. s r.o.
Gogolova 275/24
400 04 Trmice
Tel.: +420 475 620 808
E-mail: hsc@hscindustry.com



3M Deutschland GmbH
Health Care Business
Carl-Schurz-Str. 1
41453 Neuss
Germany

Použité symboly



Výrobek neobsahuje přírodní kaučuk.



Používejte výhradně podle pokynů k použití.

©3M 2010 Všechna práva vyhrazena.

3M, Littmann, L – Littmann logo jsou ochranné známky společnosti 3M.

Datum vydání: 2010-09
34-8707-0319-5

Distributor:

3M Česko, s.r.o.
V Parku 2343/24
148 00 Praha 4
Tel: 261 380 111
www.3m.cz



Vyrobeno v U.S.A. **3M Health Care**
St. Paul, MN 55144-1000
(U.S.A.) 1-800-228-3957
Navštivte stránky: <http://www.littmann.com>

Fonendoskop 3M™ Littmann® Lightweight

Gratulujeme vám k zakoupení vašeho nového fonendoskopu Littman Lightweight.

Fonendoskop Littmann Lightweight II S.E. je opatřen novým hrudním snímačem vejcovitého tvaru a odsazeným zvonem, což umožňuje snadný přístup na auskultační místa, která jsou obtížně dostupná běžnými kruhovými hrudními sondami. Nová konstrukce také zahrnuje laditelnou membránu 3M, nechladivou obrubu a membránu, patentované měkké těsnicí olivky Littmann a pohodlně zahnutou, anatomicky správnou hlavovou sadu. Navíc se tento fonendoskop dodává v několika různých barvách, takže se bude líbit opravdu každému.

A co je nejdůležitější, lehká verze fonendoskopu Littmann Lightweight II S.E. nese jméno značky Littmann, značky známé po celém světě svou nepřekonatelnou kvalitou. Jako přední světová značka v oblasti vybavení pro auskultaci je značka Littmann zárukou nejlepší akustické odezvy, inovativního designu i výjimečné funkčnosti.

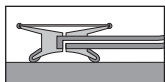
Návod k použití

Hrudní snímač:

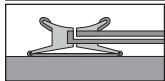
Na fonendoskopech Littmann s tradičním kombinovaným hrudním snímačem si volíte stranu membrány nebo otevřeného zvonu tak, že podržíte nožku hrudního snímače v jedné ruce a druhou rukou otočíte hrudním snímačem, až ucítíte cvaknutí.

Změna frekvencí pomocí laditelné membrány

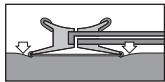
Váš Fonendoskop Littmann Lightweight II S.E. je vybaven laditelnou membránou 3M, která umožňuje poslouchat zvuky o nízké a vysoké frekvenci, aniž by bylo nutné obrátit hrudní snímač.



Nízké frekvence: Chcete-li poslouchat zvuky o nízkých frekvencích (tradičnějším zvonu), můžete použít buďto otevřený zvon nebo laditelnou membránu velmi lehce přiloženou ke kůži.



Vysoké frekvence: Chcete-li poslouchat zvuky o vysoké frekvenci pomocí laditelné membrány, zatlačte pevně na hrudní snímač.



Chcete-li poslouchat zvuky o nízké a vysoké frekvenci, aniž byste museli zvedat a otáčet hrudní snímač, jednoduše strdíte jemný a silnější tlak na laditelné membráně.

Nastavení hlavové sady:

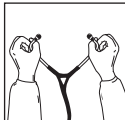


Správně

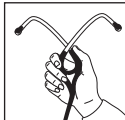


Nesprávně

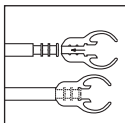
Hlavová sada vašeho fonendoskopu Littmann byla zkonstruována tak, aby pohodlně a dokonale seděla ve vašich uších. Všimněte si, že ušní trubice fonendoskopu jsou nasměrované tak, aby vyhovovaly typické anatomii ušního kanálu. Ušní olivky by měly směřovat dopředu, když je vložíte do ušních kanálů.



Chcete-li zmírnit napětí v hlavové sadě, podržte obě ušní trubice na ohybu nedaleko olivky a opatrně je odtáhněte od sebe.



Chcete-li zvýšit napětí v hlavové sadě, uchopte fonendoskop do jedné ruky v místě, kde se ušní trubice připojují k plastovým trubičkám a stiskněte je, až se obě plastové trubičky na ušních trubicích navzájem dotknou. Podle potřeby zopakujte.



Pro maximální akustické vlastnosti fonendoskopu jsou na něm osazeny pohodlné patentované měkké těsnicí ušní olivky Littmann. Na fonendoskopu je použit unikátní způsob upevnění ušní olivky na trubici. Ušní olivky jsou nasunuté na konci ušních trubic, pevně zaklapnuté na svých místech. Chcete-li ušní olivku sejmout, pevně za ni zatáhněte.

Demontáž membrány a čištění hrudního snímače:

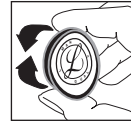


Položte fonendoskop membránou nahoru, odtlačte obrubu oběma palci na jednom místě a stáhněte obrubu z hrany hrudního snímače. Vyjměte membránu z obruby a vyčistěte jednotlivé součásti v mýdlové vodě nebo je otřete alkoholem. Očistěte povrch hrudního snímače alkoholem nebo mýdlovou vodou. Před opětovným smontováním všechny součásti i povrchy důkladně očistěte.

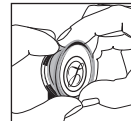
Sestavení a výměna membrány:



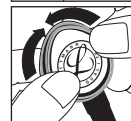
Pomocí špičky prstu naneste malé množství mastkového prášku na vnitřní povrch pružné hrany membrány, potom srovnajte obrubu a membránu jako celek. To usnadní montáž a zachová plynulé a tiché přepínání mezi nízkými a vysokými frekvencemi. Zatlačte na membránu prsty, abyste odstranili přebytečný mastkový prášek. Vložte pružnou hranu membrány do drážky na obrubě.



Toho nejlépe dosáhnete, když začnete s obrubou umístěnou nad čitelnou stranou membrány. Vizualně zkontrolujte prstenc, abyste se ujistili, že pružná hrana je hladce zasunutá do obruby.



Správný postup při sestavení nechladivě obruby a membrány najdete na obrázku. Pokud to bude nutné, můžete sestavu prohnout sevřením vnější hrany obruby mezi palec a prsty.



Pro připojení sestavy obruby/membrány na hrudní snímač zajistěte drážku obruby (s připojenou membránou) na hrudní snímač v jednom bodě a přidržte ho na místě palci. Pomalu natahujte obrubu přes hranu hrudního snímače s použitím obou palců a pohybujte s ní opačným směrem okolo hrudního snímače. Vizualně zkontrolujte, že je membrána zasunutá do obruby rovnoměrně. Menší úpravy můžete udělat, když lehce odtáhněte obrubu z membrány, aby membrána mohla vklouznout na své místo.

Zamýšlené použití:

Tento produkt je určen pro omezené fyzické vyšetření a jiné obecné účely jako je například měření krevního tlaku. U možného použití pro vyšetřování srdce a plic poslechem a poslouchání jiných tělesných zvuků. Tento výrobek není navržen, prodáván ani zamýšlen k jinému než určenému účelu.

Preventivní opatření

- Chraňte fonendoskop před nadměrným teplem, nadměrným chladem, rozpouštědly a oleji.
- Celý fonendoskop můžete otřít hadříkem namočeným do alkoholu nebo mýdlové vody.
- Ušní olivky je možné sejmout z trubic pro důkladné vyčištění.

POZNÁMKA: Fonendoskop nesmíte ponořit do žádné kapaliny, ani ho nesmíte sterilizovat párou. Je-li nutná dezinfekce, můžete fonendoskop otřít 70% roztokem izopropylalkoholu.