



## INFORMACION DE SEGURIDAD

Lea, comprenda y cumpla con toda la información de seguridad incluida en estas instrucciones antes de usar este Kit de Montaje Mecánico para la Etiqueta RFID de 3M™. Conserve estas *Instrucciones de uso* para consulta futura.

### Uso previsto

Esta Etiqueta RFID HF de Montaje Mecánico 3M™ se usa para fijar de manera segura una etiqueta RFID al EPP y otros equipos de seguridad mediante el uso de un reverso adhesivo, un precinto o un lazo de anillo junto con una Etiqueta RFID HF de Montaje Mecánico.

Este método de sujeción es el más adecuado para el EPP y otros equipos de seguridad que:

- Puede adaptarse a una etiqueta más grande que las otras opciones de sujeción.
- Cuenta con estructura o áreas que se unen fácilmente a las opciones para sujeción.
- Requiere una unión a la superficie o estructura de metal, que posiblemente pueda interferir con la posibilidad de escanear las etiquetas sobre superficies planas o curvas.

El etiquetado del EPP, productos o equipos de 3M™ debe realizarse solo con aprobación del Servicio Técnico de la División Seguridad Personal de 3M.

Para obtener información adicional sobre las recomendaciones de uso previsto de 3M, consulte el sitio web de la División de Seguridad Personal de 3M en www.3M.com/workersafety o llame al 1-800-243-4630 en los EE. UU. En Canadá llame al 1-800-267-4414.

### Se prohíbe su uso para

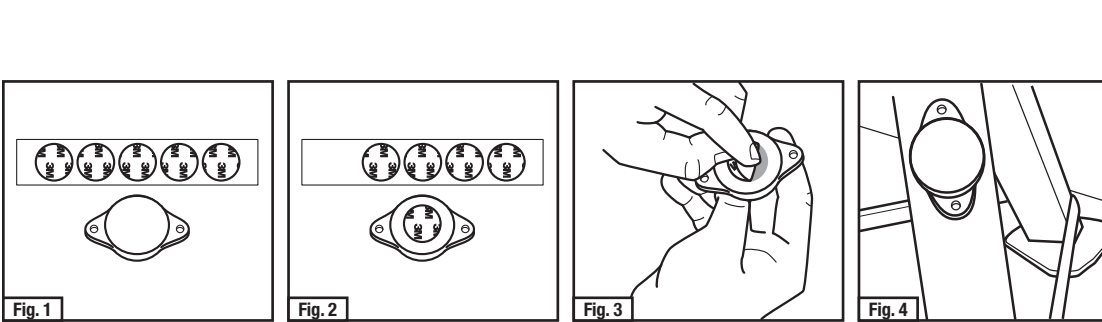
- Cualquier aplicación que pudiera originar una situación de inseguridad, incluso aquella que podría afectar la capacidad del equipo para funcionar correctamente.
- Cualquier aplicación que esté en conflicto con las recomendaciones o las instrucciones proporcionadas por el fabricante del EPP o del equipo de seguridad.
- Cualquier aplicación diferente a las descritas en estas *Instrucciones de uso*.

Si tiene alguna duda, consulte al Servicio Técnico de 3M.

Explicación de las consecuencias de las palabras de advertencia	
<b>⚠ ADVERTENCIA</b>	Indica una situación de riesgo que, si no se evita, <b>podría tener como consecuencia lesiones o la muerte</b> .
<b>⚠ PRECAUCIÓN</b>	Indica una situación de riesgo que, si no se evita, podría tener como consecuencia lesiones menores o moderadas o daño materiales.
<b>⚠ AVISO</b>	Indica una situación de riesgo que, si no se evita, podría tener como consecuencia daños materiales.

<b>⚠ ADVERTENCIA</b>
<ul style="list-style-type: none"><li><b>Para reducir los riesgos vinculados con una explosión e incendio:</b> <ul style="list-style-type: none"><li>No realice la lectura/escritura de etiquetas en un entorno que requiera equipo intrínsecamente seguro (IS), a menos que se tomen las precauciones pertinentes, es decir, lector IS, caja IS para el lector, monitor de gases combustible más los permisos adecuados.</li></ul></li> <li><b>Para reducir los riesgos asociados con la exposición a riesgos en el lugar de trabajo:</b> <ul style="list-style-type: none"><li>No lo use para ninguna aplicación que pudiera originar una situación de inseguridad, incluso aquella que podría afectar la capacidad del equipo para funcionar correctamente.</li> <li>No instale la etiqueta sobre las etiquetas de EPP/equipos de seguridad u otros identificadores (por ejemplo, información de seguridad, información para el usuario, las marcas reglamentarias).</li> <li>No instale la etiqueta en un lugar del EPP o del equipo de seguridad que interfiera con la funcionalidad de dicho EPP/equipo de seguridad.</li></ul></li></ul> <p><b>Si no se respetan todas las instrucciones y limitaciones sobre la colocación de etiquetas RFID, esto puede ocasionar:</b></p> <ol style="list-style-type: none"> <li>Que las etiquetas de no permanezcan adheridas al EPP;</li> <li>Incapacidad para obtener una buena lectura de la etiqueta;</li> <li>Daños en el EPP al que se adhiere la etiqueta;</li> <li>Función reducida del EPP al que se adhiere la etiqueta;</li> <li>Incapacidad para leer las etiquetas o otros identificadores del EPP al que esté adherida la etiqueta;</li></ol> <p><b>y esto puede ocasionar lesiones, enfermedad o muerte.</b></p>

<b>⚠ PRECAUCIÓN</b>
<ul style="list-style-type: none"><li><b>Para reducir los riesgos asociados con un punto de estrangulamiento:</b> <ul style="list-style-type: none"><li>asegúrese de que los dedos no estén dentro del lazo del precinto cuando sujete la etiqueta al EPP/equipo de seguridad.</li></ul></li> <li><b>Para reducir los riesgos asociados con bordes afilados del precinto cortado:</b> <ul style="list-style-type: none"><li>Siempre gire el borde cortado del precinto a una posición protegida o lije los bordes filosos.</li></ul></li> <li><b>Para reducir los riesgos asociados con el exceso de uso:</b> <ul style="list-style-type: none"><li>Suspenda el uso si nota cualquier tensión o irritación en los dedos, manos, muñecas o brazos.</li></ul></li> <li><b>Para reducir los riesgos asociados con la contaminación ambiental:</b> <ul style="list-style-type: none"><li>Las etiquetas adheridas al EPP/equipo de seguridad se deben desechar de acuerdo con la política de desecho de dichos equipos de la empresa y las normativas o leyes locales.</li></ul></li></ul>



## INFORMAÇÃO DE SEGURANÇA

Por favor, leia, compreenda e siga as informações de segurança contidas nestas instruções antes de utilizar o Kit Tag HF RFID Fixação Mecânica. Guarde estas *Instruções de Uso* para referência futura.

### Utilização Prevista

Este Tag 3M™ HF RFID de Fixação Mecânica é usado para fixar firmemente uma etiqueta RFID a um EPI e outros equipamentos de segurança através do uso de: Adesivo, braçadeira ou anel metálico tipo chaveiro em conjunto com um Tag HF RFID de Fixação Mecânica.

Este método de fixação é mais adequado para EPI e outros equipamentos de segurança que:

- Pode acomodar uma tag maior que as outras opções de tag.
- Tem estrutura e/ou áreas que são facilmente acessíveis às opções de fixação.
- Requer a fixação à superfície metálica ou à estrutura que possa interferir com a capacidade de ser digitalizada.

A fixação do tag 3M™ em EPI, produtos ou equipamentos deve ser feito somente com a aprovação do Serviço Técnico da Divisão de Segurança Pessoal da 3M.

Para obter informações adicionais sobre as recomendações de uso previstas pela 3M, consulte o site da Divisão de Segurança Pessoal da 3M em www.3M.com.br/servicoeshs ou ligue 3M Brasil em 0800-0132333.

### Não Usar Para

- Cualquer aplicação que possa levar a uma condição insegura, incluindo potencialmente uma que impacte a capacidade do equipamento funcionar corretamente.
- Cualquer aplicação que esteja em conflito com as recomendações ou instruções fornecidas pelo fabricante do EPI ou equipamento de segurança.
- Cualquer aplicação além daquelas descritas nestas *Instruções do Uso*.

Se tiver dúvidas, consulte o Serviço Técnico da 3M.

Explicação das Sinalização de Consequências	
<b>⚠ AVISO</b>	Indica uma situação perigosa que, se não for evitada, <b>pode resultar em ferimentos graves ou morte</b> .
<b>⚠ CUIDADO</b>	Indica uma situação perigosa que, se não for evitada, pode resultar em ferimentos leves ou moderados e/ou danos materiais.
<b>⚠ NOTA</b>	Indica uma situação que, se não for evitada, pode resultar em danos à propriedade.

<b>⚠ AVISO</b>
<ul style="list-style-type: none"><li><b>Para reduzir os riscos associados à explosão e incêndio:</b> <ul style="list-style-type: none"><li>Não execute leitura/gravação do Tag em um ambiente que exige equipamentos intrinsecamente seguros (IS) a menos que sejam tomadas precauções apropriadas, i.e. um leitor intrinsecamente seguro, um encapsulamento intrinsecamente seguro para o leitor, um monitor de gás combustível.</li></ul></li> <li><b>Para reduzir os riscos associados à exposição a riscos no local de trabalho:</b> <ul style="list-style-type: none"><li>Não utilize para qualquer aplicação que possa levar a uma condição insegura, incluindo potencialmente uma que impacte a capacidade do equipamento funcionar corretamente.</li> <li>Não instale o tag sobre os rótulos do EPI ou em outras identificações (por exemplo, informações de segurança, as informações do usuário, marcações regulamentares).</li> <li>Não instale o tag no EPI em uma localização que interfira na funcionalidade EPI.</li></ul></li></ul> <p><b>O não cumprimento de todas as instruções e limitações sobre a fixação dos tags RFID pode resultar em:</b></p> <ol style="list-style-type: none"> <li>Etiquetas que não fixadas ao EPI;</li> <li>Incapacidade de obter consistentemente uma boa leitura do tag;</li> <li>Danos ao EPI ao qual está ligado;</li> <li>Função reduzida do EPI ao qual está ligado;</li> <li>Incapacidade de ler rótulos ou outros identificadores no EPI ao qual o tag está fixado;</li></ol> <p><b>e pode resultar em lesão, doença ou morte.</b></p>

<b>⚠ CUIDADO</b>
<ul style="list-style-type: none"><li><b>Para reduzir os riscos associados ao ponto de construção:</b> <ul style="list-style-type: none"><li>Assegure que os dedos não estão dentro do laço da braçadeira em quanto está fixando o Tag no EPI/Equipamentos de Segurança.</li></ul></li> <li><b>Para reduzir os riscos associados com bordas afiadas da braçadeira:</b> <ul style="list-style-type: none"><li>Sempre coloque a ponta do tirante da braçadeira para uma posição protegida ou corte as bordas do tirante da braçadeira.</li></ul></li> <li><b>Para reduzir os riscos associados à contaminação ambiental:</b> <ul style="list-style-type: none"><li>Os tags fixados aos EPIs/Equipamentos de Segurança devem ser descartados de acordo com a política da empresa para descarte de EPI/ Equipamentos de Segurança de acordo com regulamentos ou leis locais.</li></ul></li></ul>

<b>⚠ AVISO</b>
<ul style="list-style-type: none"><li>Siempre siga los procedimientos adecuados de limpieza de EPP/equipo de seguridad.</li></ul> <p>Para obtener información sobre el uso correcto, vea las <i>Instrucciones de uso</i> o llame a 3M EE. UU. al 1-800-243-4630. En Canadá, llame al Servicio Técnico al 1-800-267-4414.</p>

**IMPORTANTE:** Antes de aplicar las etiquetas, asegúrese de leer y comprender estas *Instrucciones de uso*. Conserve estas *Instrucciones de uso* para su consulta.

### Limitaciones para la fijación de etiquetas

El etiquetado de cualquier EPP, productos o equipos de 3M debe realizarse solo con la aprobación del Servicio Técnico de la División Seguridad Personal de 3M. De lo contrario, el usuario asume la responsabilidad total en el caso de un problema con respecto al rendimiento o la seguridad, tanto relacionados con laiqueta RFID en sí, como con el EPP/equipo de seguridad.

Si etiquetará equipos EPP o de seguridad que no sean de 3M™, considere las siguientes pautas:

- Elija la ubicación más compatible con el método de fijación deseado.
- No interfiera con la funcionalidad del EPP o equipo de seguridad.
- No fije la etiqueta en una ubicación que pueda ocasionar el pelliczo o onchanche de la etiqueta y provocar posibles daños.
- No cubra ni oculte ninguna marca de identificación, etiqueta de aprobación o advertencias.
- Verifique las pautas del fabricante del equipo para ver las restricciones para este método de fijación de la etiqueta.
- Se puede tener acceso fácilmente con el dispositivo de lectura de etiquetas para obtener una lectura confiable.

Cant.	N.º de pieza de 3M	Descripción
25	70-0716-7690-5	Etiqueta RFID HF de Montaje Mecánico, Color Amarillo
25	80-6114-6947-1	Precinto 3M™ CT8BK40
25		Anillo
25		Disco Adhesivo
1	34-8720-4382-2	Hoja de instrucciones

<b>⚠ ADVERTENCIA</b>
<p>Si no se respetan todas las instrucciones y limitaciones sobre la colocación de etiquetas RFID, esto puede ocasionar:</p> <ol style="list-style-type: none"> <li>Que las etiquetas de no permanezcan adheridas al EPP;</li> <li>Incapacidad para obtener una buena lectura de la etiqueta;</li> <li>Daños en el EPP al que se adhiere la etiqueta;</li> <li>Función reducida del EPP al que se adhiere la etiqueta;</li> <li>Incapacidad para leer las etiquetas o otros identificadores del EPP al que esté adherida la etiqueta;</li></ol> <p><b>y esto puede ocasionar lesiones, enfermedad o muerte.</b></p>

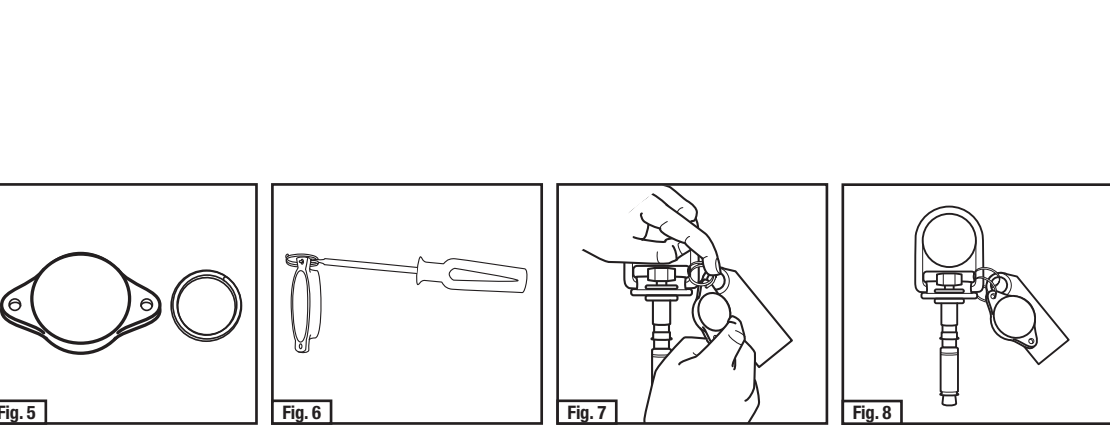
## SIGA LAS INSTRUCCIONES CORRESPONDIENTES SEGÚN EL MÉTODO DE FJACIÓN DESEADO

### Método de Sujeción de Montaje Adhesivo

- Asegúrese de que la etiqueta y el EPP a etiquetar estén tan limpios como sea posible durante la colocación de la etiqueta. Las superficies porosas, cubiertas de polvo o aceite pueden ser dificultosas para lograr la adherencia adecuada y se deben preparar adecuadamente para una mejor sujeción. Siga el enlace (go.3m.com/VHSurfacePrep) para ver el **Boletín técnico Preparación de la superficie para Aplicaciones de cinta 3M™ VHB™ para obtener información sobre** las recomendaciones sobre limpieza e impresión de diversas superficies para la fijación de la etiqueta con el adhesivo. Como mínimo, use jabón y agua o un paño con alcohol al 50% (para superficies cubiertas de aceite) para limpiar la superficie antes de pegar la etiqueta con el método de adhesivo.
- Retire un disco adhesivo de la hoja de discos y adhírela a la parte posterior de la etiqueta en la área cóncava. La parte delantera de la etiqueta es el área elevada entre los orificios a cada lado (vea la Fig. 1). Aplique una presión firme sobre la etiqueta durante 5 a 10 segundos para garantizar el contacto total del adhesivo (vea la Fig. 2).
- Quite el revestimiento del adhesivo de la etiqueta y colóquela en el área del equipo que acaba de limpiar. Aplique una presión firme sobre la etiqueta durante 5 a 10 segundos para garantizar el contacto total del adhesivo (vea las Figs. 3 y 4).

### Método de Sujeción con Anillo

- Seleccione una etiqueta de Montaje Mecánico y un anillo (vea la Fig. 5).
- Separe el extremo del anillo con un destornillador (vea la Fig. 6).
- Coloque la etiqueta de Montaje Mecánico en el anillo a través de uno de los orificios (vea la Fig. 7).
- Coloque el anillo con la etiqueta sobre la pieza del equipo (vea las Figs. 7 y 8).



<b>⚠ NOTA</b>
<ul style="list-style-type: none"><li>Siga siempre os procedimientos adecuados de limpeza para o EPI.</li></ul> <p>Para o uso adequado, consulte <i>Instruções de Uso</i>, ou ligue para a 3M do Brasil no Fale com a 3M 0800-0132333.</p>

**IMPORTANTE:** Antes de fixar os tags, leia e entenda estas *Instruções de Uso*. Mantenha estas *Instruções de Uso* para sua referência.

### Limitações de Fixação do Tag

A fixação do Tag em qualquer EPI 3M™, produtos ou equipamentos, apenas com a aprovação da Divisão de Segurança Pessoal da 3M, caso contrário, o usuário assume total responsabilidade em caso de algum problema em relação ao desempenho ou à segurança, tanto como os problemas relacionados ao próprio tag RFID, bem como para o EPI.

Se a fixação do tag não for em EPI 3M ou equipamento de segurança, considere as seguintes diretrizes:

- Escolha um local que tem uma abertura sem cantos afilados ou arestas que o tirante possa ser facilmente colocado na passagem da braçadeira.
- Não interfira com a funcionalidade do EPI ou Equipamento Segurança.
- Não cubra ou oculte quaisquer marcas de identificação, etiquetas de aprovação ou avisos.
- Não coloque o tag em um local que possa apertar ou amarrar o tag e causar danos potenciais.
- Verifique as orientações do fabricante do equipamento quanto a quaisquer restrições neste método de fixação de tags.
- Um lugar em que possa ser facilmente acessado com o dispositivo de leitura do tag.

### Conteúdo do Kit

Qde.	3M Part #	Descrição
25	70-0716-7690-5	Tag HF RFID Fixação Mecânica, Amarelo
25	80-6114-6947-1	3M™ Braçadeira CT8BK40
25		Anel metálico
25		Discos Adesivos
1	34-8720-4382-2	Manual de Instruções

<b>⚠ AVISO</b>
<p><b>O não cumprimento de todas as instruções e limitações sobre a fixação dos tags RFID pode resultar em:</b></p> <ol style="list-style-type: none"> <li>Etiquetas que não fixadas ao EPI;</li> <li>Incapacidade de obter consistentemente uma boa leitura do tag;</li> <li>Danos ao EPI ao qual está ligado;</li> <li>Função reduzida do EPI ao qual está ligado;</li> <li>Incapacidade de ler rótulos ou outros identificadores no EPI ao qual o tag está fixado;</li></ol> <p><b>e pode resultar em lesão, doença ou morte.</b></p>

## COM BASE NO MÉTODO DE FIXAÇÃO DESEJADO, SIGA AS INSTRUÇÕES APROPRIADAS

### Método de Fixação do Adesivo ao Tag

- Assegure-se de que o tag e o EPI a serem fixados estejam mais limpos possível durante a instalação do tag. As superfícies que são porosas, empoeiradas ou oleosas podem ser desafiadoras para a adesão e devem ser preparadas adequadamente para o melhor acesso. Siga o link (go.3m.com/VHSurfacePrep) para o **Boletim Técnico da Preparação da Superfície para Aplicações de Fita VHB™ da 3M™** para obter recomendações sobre como limpar e aplicar o adesivo em várias superfícies para a fixação do tag. No mínimo, use água e sabão ou um lenço de álcool a 50% (para superfícies oleosas) para limpar a superfície antes de aderir o tag com o método adesivo.
- Remova um disco adesivo da folha de discos e fixa-o à parte de trás da etiqueta na área rebaixada. A frente do tag é a área elevada entre os orificios de cada lado (ver Fig. 1). Aplique pressão firme no tag durante 5-10 segundos para garantir que o adesivo tenha contato por completo à superfície do tag (ver Fig. 2).
- Remova o *liner* do adesivo e coloque-o na área do equipamento que foi limpo. Aplique pressão firme no tag durante 5-10 segundos para garantir que o adesivo tenha contato por completo à superfície na qual o tag será fixado (ver Figs. 3 e 4).

### Método de Fixação do Anel Metálico

- Selecione um tag de montagem suspensa e anel metálico (ver Fig. 5).
- Abra a extremidade do chaveiro com uma chave de parafusos (ver Fig. 6).
- Passo o anel metálico através da abertura superior (ver Fig. 7).
- Passo o anel metálico com o tag pendurado no equipamento a ser fixado (ver Figs. 7 e 8).

### Método de Fixação da Braçadeira

- Selecione o tag e uma Braçadeira (ver Fig. 5).
- Passo a braçadeira através da localização desejada no equipamento e pelo furo do tag (ver Fig. 6).
- Fixe a braçadeira enfiando a extremidade do tirante através da trava e puxando o tirante até que o Tag esteja firmemente fixado ao equipamento (ver Fig. 7).
- Corte o excesso do tirante, aproximadamente 2-4 mm em relação a trava. Vire a parte de corte para minimizar o contato potencial com qualquer outra superfície (ver Fig. 8).
- Faça os ajustes necessários para garantir que tag esteja acessível para leitura (ver Fig. 9).

### Método de Sujeción de Precinto

- Seleccione una etiqueta de Montaje Mecánico y un precinto (vea la Fig. 9).
- Coloque el precinto con la etiqueta en el lugar deseado del equipo (vea la Fig. 10).
- Asegure el precinto pasando el extremo plano a través del cabezal de traba automática y ajuste el cable al equipo (vea la Fig. 11).
- Corte el excedente del precinto a 2 a 4 mm del cabezal. Gire hacia abajo la porción cortada para minimizar el posible contacto con el borde cortado del precinto (vea la Fig. 12).
- Realice los ajustes necesarios para asegurar que la etiqueta sea accesible para la lectura.

### Limitaciones para el uso de etiquetas

- Las etiquetas no tienen la función de GPS.
- Si la etiqueta se daña o si no es posible leerla, reemplácela.
- No reutilice las etiquetas. Si el EPP con la etiqueta se vuelve inutilizable, deseché la etiqueta junto con el EPP.
- Las etiquetas son pasivas (no incluyen fuente de energía ni batería).

## INSTRUCCIONES DE LECTURA/ESCRITURA DE ETIQUETA

<b>⚠ ADVERTENCIA</b>
<p><b>Para reducir los riesgos vinculados con una explosión e incendio:</b> No realice la lectura/escritura de etiquetas en un entorno que requiera equipo intrínsecamente seguro (IS), a menos que se tomen las precauciones pertinentes, es decir, lector IS, caja IS para el lector, monitor de gases combustible más los permisos adecuados.</p>

### Lectores

Con las siguientes pautas, verifique que el lector RFID esté activo y en un estado que permita la comunicación con la etiqueta RFID.

#### Tipo 1: Lector de teléfono celular, industrial o de tableta con una funcionalidad de NFC incorporada:

- Verifique que el dispositivo móvil seleccionado esté incluido en la lista de dispositivos recomendados o evaluados por 3M que han demostrado funcionar satisfactoriamente con el sistema de Gestión de EPP de Seguridad Conectada de 3M™.
- La Funcionalidad de NFC debe estar encendida para poder comunicarse con una etiqueta de RFID.
- Verifique que la funcionalidad NFC esté encendida mediante la lectura de la etiqueta con la Aplicación Seguridad Conectada de 3M™.
- Las etiquetas deben ser el tipo de HF ISO 15693 suministradas por 3M.

#### Tipo 2: Lector IDBlue® junto con un dispositivo móvil:

- En el dispositivo móvil, verifique que esté encendida la función de tecnología inalámbrica Bluetooth®.
- Consulte el proceso de sincronización descrito en las *Instrucciones* de uso del Lector IDBlue®, si es la primera vez que usa el Lector de IDBlue®. De lo contrario, proceda al paso 3.
- Verifique que la unidad de Lector de IDBlue® esté vinculada con el dispositivo móvil mediante una conexión de la tecnología inalámbrica Bluetooth® y que esté listo para leer una etiqueta.
- Vaya a la configuración de la tecnología inalámbrica Bluetooth® de su dispositivo móvil para asegurarse de que el Lector de® IDBlue está vinculado y conectado.
- Vaya la aplicación Connected Safety Mobile de 3M™ y verifique que el icono de conexión del Lector IDBlue® en la parte superior derecha de la pantalla principal se muestre como vinculado y conectado en color gris y no con un símbolo rojo tachado.

### Etiquetas

- No intente leer varias etiquetas al mismo tiempo. Debe leer solo una etiqueta por vez.

Las etiquetas deben ser el tipo de HF ISO 15693 suministradas por 3M.

### PARA OBTENER MÁS INFORMACIÓN

En Estados Unidos:

Internet: www.3m.com/workersafety

En México llame:

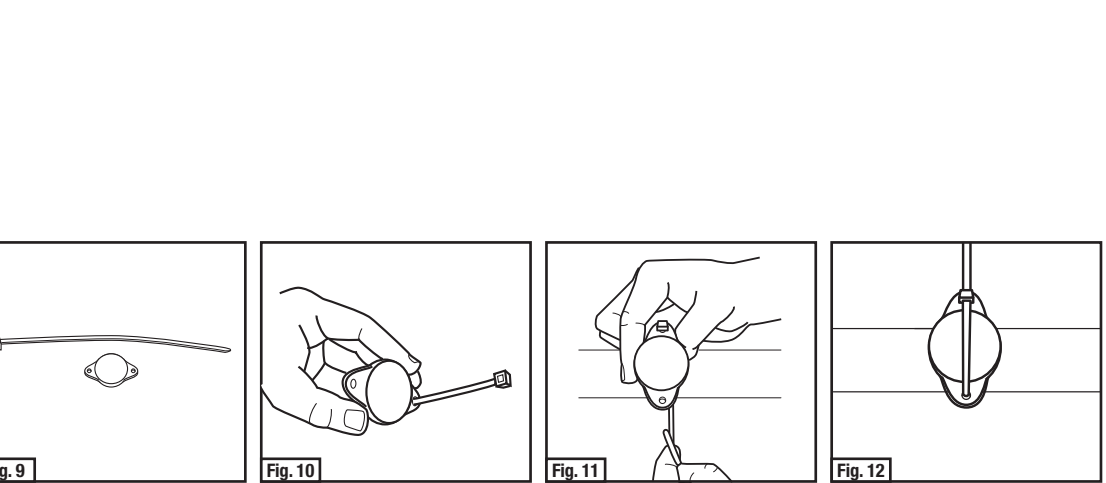
*Centro de Respuesta al Cliente*  
**52•70•2042**  
**52•70•2255**

**PRODUCTOS**  
**52•70•2152**

**DE SEGURIDAD**  
**01•800•712•0646**

Internet: www.3m.com.mx/saludocupacional

O llame a 3M en su localidad.



### Limitações de Uso Tag

- Tags não têm capacidade de GPS.
- Se o tag for danificado ou não puder ser lido, substitua-o.
- Não reutilize os tags. Se o EPI com o tag torna-se inutilizável, o tag deve ser descartado junto com EPI.
- Os Tags são passivos (sem bateria ou fonte de energia).

## INSTRUÇÕES DE LEITURA/ESCRITA DO TAG

<b>⚠ AVISO</b>
<p><b>Para reduzir os riscos associados à explosão e incêndio:</b> Não execute leitura/gravação do Tag em um ambiente que exige equipamentos intrinsecamente seguros (IS) a menos que sejam tomadas precauções apropriadas, i.e. um leitor intrinsecamente seguro, um encapsulamento intrinsecamente seguro para o leitor, um monitor de gás combustível.</p>

### Leitores

Usando as diretrizes a seguir, por favor verifique se o leitor RFID está ativo e em pronto para se comunicar com o tag RFID.

#### Tipo 1: Leitor via telefone ou tablet com funcionalidade NFC:

- Verifique se o dispositivo móvel selecionado é apresentado na lista de dispositivos recomendados pela 3M e/ou o dispositivo encontrado trabalha de forma satisfatória com o Sistema de Gerenciamento de EPIs 3M™ Connected Safety App.
- A funcionalidade NFC deve estar ligada para se comunicar com o tag RFID.
- Verifique se a funcionalidade NFC está em sendo o tag com o 3M™ Connected Safety App.
- Os tags devem ser do tipo HF ISO 15693 fornecido pela 3M.

#### Tipo 2: Leitor IDBlue® em combinação com um dispositivo móvel


- No dispositivo móvel, verifique se a funcionalidade Bluetooth® está ativada.
- Consulte o processo de emparelhamento descrito nas *Instruções de uso* do IDBlue®, se for a primeira vez que o leitor IDBlue® está sendo utilizado. Se não, vá para a etapa 3.
- Verifique se a unidade IDBlue® está emparelhada com o dispositivo móvel através de uma conexão Bluetooth® e pronto para ler um tag.
- Vá para as configurações de Bluetooth® do seu dispositivo móvel para garantir que o leitor IDBlue® está emparelhado e ligado.
- Vá até o seu 3M™ Connected Safety App no seu dispositivo móvel e verifique se o ícone de conexão IDBlue® no canto superior direito da tela principal está mostrando como emparelhado e ligado em cinza e não um símbolo vermelho cruzado.

### Tags

- Não tente ler vários tags ao mesmo tempo.

Apenas um tag deve ser lido em qualquer dado momento. Os tags devem ser do tipo HF ISO 15693 fornecido pela 3M.

<b>Fale com a 3M</b>
<p>0800-0550705  falecoma3M@mmm.com  www.3Mepi.com.br  www.youtube.com/3Mepi</p>

<p style="text-align: center;"><b>dZ</b></p> <p><b>Requester:</b> Farrel Allen  <b>Creator:</b> deZinnia_21441  <b>File Name:</b> 34872043822.indd  <b>Structure #:</b> Artwork Control  <b>Date:</b> 05/02/17</p>	<p><b>Printed Colors – Front:</b></p> <p style="text-align: center;">● K</p>
	<p><b>Printed Colors – Back:</b></p> <p style="text-align: center;">● K</p>
	<p><b>Match Colors:</b></p>
<p>Scale:  1 Inch</p>	<p>This artwork has been created as requested by 3M. 3M is responsible for the artwork AS APPROVED and assumes full responsibility for its correctness.</p>