



Automotive Aftermarket Division

3M 05888 Instant kunststof reparatiepatch

3M 06396 Patchhechtprimer (doekjes)

1) Artikelnummers

05888 Doos van 3 patches met 6 zakjes

06396 (als onderdeel van 05888 of apart te koop in pakjes van 25 stuks)

2) Beschrijving en gebruik

De 3M Instant kunststof reparatiepatch is een thermoplastische patch van 200 x 100 mm, waarvan de rug is bekleed met krachtige 3M acrylschuimtape.

De 3M Instant kunststof reparatiepatch wordt gebruikt om eenvoudig beschadigde kunststof onderdelen te repareren, waarbij de reparatie aan de achterkant moet worden versterkt (dus bij gaten of scheuren).

In combinatie met 06396 Patchhechtprimer hecht het zich onmiddellijk op de meeste kunststoffen, zodat u de achterkant van een reparatie snel en makkelijk kunt versterken. De voorkant van de schade kan direct worden gerepareerd met de 3M Kunststof reparatiematerialen.

De 3M Instant kunststof reparatiepatch is een aanvulling op het 3M-assortiment van kunststof reparatiematerialen en vulmiddelen.

3) Fysieke eigenschappen

3M 05888 Instant kunststof reparatiepatch

Basis	Rug van TPO op krachtige acrylschuimtape
Consistentie	Flexibel kunststof
Kleur	Zwart
Vastestofgehalte (typisch)	100 %
Temperatuurbestendigheid	-10°C tot +85°C
Temperatuur voor aanbrengen	+15°C tot +35°C
Opslagomstandigheden	+5°C tot +35°C.
Houdbaarheid	Geen vaste periode

3M 06396 Patchhechtprimer

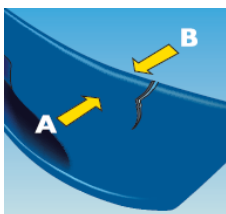
Basis	Nat doekje, de primer zelf is een kleurloze vloeistof, op oplosmiddelbasis
Temperatuur voor aanbrengen	+15°C tot +35°C
Opslagomstandigheden	+5°C tot +35°C
Houdbaarheid	36 maanden na de productiedatum (zie zakje)

- Gebruiksklaar reparatiesysteem: eenvoudig aanbrengen, niet nodig product te mengen en uit te smeren.
- Krachtige acrylschuimtape: onmiddellijke en duurzame hechting op de meeste kunststoffen indien gebruikt met 3M 06396 Patchhechtprimer.
- Sterke en flexibele TPO rug: makkelijk aanbrengen, ook op gebogen vormen en in hoeken. Kan worden verwarmd voor eenvoudig vormen.
- Geen uithardingstijd na aanbrengen: bespaart tijd in het reparatieproces. U kunt 3M kunststof reparatiemateriaal of vulmiddel meteen na het plaatsen van de patch op de voorzijde van de reparatie aanbrengen.
- Dunne patch met zwart oppervlak: zorgt voor een schone en mooie reparatie. Geen gevolgen voor andere delen van het reparatiegebied.

4) Gebruiksaanwijzing

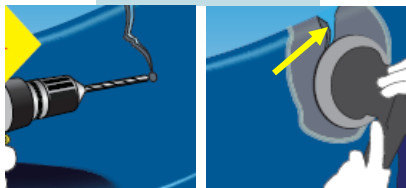
Deze procedure geldt voor de reparatie van scheuren, barsten, gaten en alle andere schade op kunststof auto-onderdelen zoals bumpers die aan de voor- en achterzijde moeten worden versterkt.

In het volgende voorbeeld wordt de reparatie van een barst beschreven.



1. Reinig het betreffende onderdeel

- Verwijder het onderdeel van het voertuig.
- Maak de voorkant (A) en de achterkant (B) schoon met een hogedrukreiniger of met water en zeep.
- Laat drogen.



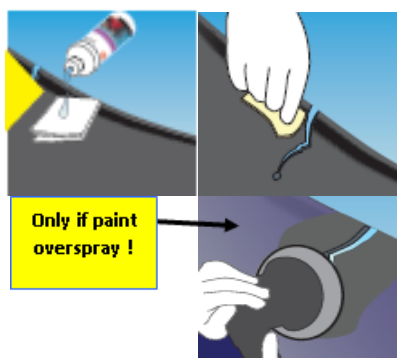
2. Bereid het reparatiegebied voor

- Boor een gat van 4 tot 6 mm aan het eind van de barst om de spanning te verminderen en te voorkomen dat de barst verdergaat.
- Als de barst tegen de rand van het onderdeel komt, maakt u een V-vormige inkeping in de rand van de barst (zie pijl) om te voorkomen dat de barst later in het proces groter wordt.
- Schuur aan de voorzijde (P80-P180) alle verf rond het reparatiegebied weg.



3. Bereid het gebied van de barst voor

- Werk de voorkant van het barstgebied uit voor een maximaal hechtoppervlak en een optimale reparatieweerstand.
- Voorkom dat de kunststof warm wordt en smelt tijdens het schuren. Verwijder sporen van gesmolten kunststof met een mes of door lichtjes schuren.
- Voorkom dat er scherpe randen ontstaan (zie tekening) waardoor de reparatie zichtbaar zou blijven na overspuiten.
- Blaas het reparatiegebied schoon met schone, ongeoliede perslucht.



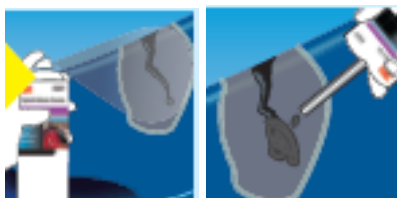
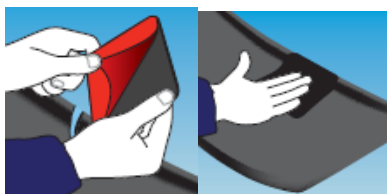
4. Voorbereiding binnenkant - aanbrengen hechtprimer

- Reinig beide zijden met 3M 22779 VHB Oppervlaktereïniger of 3M 08984 Reiniger.
- Veeg het reparatiegebied schoon op de achterkant van het onderdeel waar de patch wordt geplaatst met 3M 06396 Patchhechtprimer.
- Laat 5 minuten drogen.

Let op: eventuele laknevel op de achterkant moet u beslist verwijderen (schuren met P320 of reinigen met S'Brite + 08984) voordat u de hechtprimer en de patch aanbrengt. Laknevel creëert een zwakke schakel die de hechting van de patch kan verminderen.

5. Patch aanbrengen

- Knip of snijd de patch op maat. Laat de patch 2 tot 3 cm rond de barst of het gat uitsteken.
- Verwijder de rode beschermlaag.
- Breng direct op het reparatiegebied aan. Druk stevig aan voor onmiddellijke hechting.
- Snijd te ver uitstekende randen van de patch af met een mes. De achterkant van de reparatie is klaar.



6. Reparatie aan de voorkant

- Repareer de scheur aan de voorkant op de gebruikelijke manier met 3M kunststof reparatiemateriaal.
- Voor de randafwerking kunt u de 3M 05888 Patch opschuren terwijl u het vulmiddel opschuurt voor een perfecte afwerking.
- Breng primer en lak aan volgens de aanwijzingen van de lakleverancier.



5) Opslag

Bewaar op een droge plek in de oorspronkelijke doos bij een temperatuur tussen 5 – 35° C. De patch zelf is onbeperkt houdbaar, de hechtprimer heeft in het oorspronkelijke afgesloten zakje een houdbaarheid van 36 maanden na de productiedatum.

6) Veiligheid

Lees de volledige instructies en het veiligheidsinformatieblad voor gebruik.

BELANGRIJK: dit product (06396) bevat gevaarlijke stoffen en daarom moet altijd de juiste persoonlijke bescherming worden gedragen. Raadpleeg het etiket en het veiligheidsinformatieblad voor volledige gebruiksinstructies en informatie over persoonlijke bescherming. Deze zijn beschikbaar via uw leverancier. De leverancier wijst aansprakelijkheid af wanneer de gebruiker niet de aanbevolen middelen voor persoonlijke bescherming draagt.

3M 05888 Instant kunststof reparatiepatches en 3M 06396 Patchhechtprimer (doekjes) zijn UITSLUITEND BEDOELD VOOR PROFESSIONEEL INDUSTRIEEL GEBRUIK.

7) Belangrijke opmerking

Gebruik van het 3M-product zoals beschreven in dit document veronderstelt dat de gebruiker voorafgaande ervaring heeft met dit type product en dat het gebruikt zal worden door een competente professional. Het is aan te raden om vóór gebruik van het product enkele tests uit te voeren om te beoordelen of de prestaties van het product overeenkomen met de vereisten van de toepassing.

Alle informatie en specificaties in dit document zijn eigen aan dit specifieke product van 3M en zijn niet van toepassing op andere producten of een andere omgeving. Elke actie of gebruik van dit product die de voorschriften in dit document niet naleeft gebeurt op risico van de gebruiker. Naleving van de informatie en specificatie in verband met het product van 3M dat dit document beschrijft, ontheft de gebruiker niet van het naleven van bijkomende richtlijnen (veiligheidsvoorschriften, procedures).

Naleving van de operationele vereisten, specifiek in verband met het milieu en het gebruik van instrumenten in combinatie met dit product is vereist. 3M (die deze factoren niet kan verifiëren of controleren) kan niet aansprakelijk gesteld worden voor de consequenties van enige overtreding van deze regels die buiten de beslissingsmacht en controle van 3M vallen.

De garantievoorwaarden voor producten van 3M worden bepaald in de verkoopcontracten en door de verplichte en geldende clause die elke andere garantie of compensatie uitsluit.



Technisch gegevensblad

Ingangsdatum: 17-03-2017

Vervangt: 01-11-2005

Voor meer informatie over veiligheid en gezondheid

3M Nederland B.V.

Automotive Aftermarket Division

Molengraaffsingel 29 | 2629 JD Delft

Office: 015 782 2333 | Fax: +31 0157822330

auto-marine.nl@mmm.com | www.3M.com | 3mauto.nl

3M Belgium nv/sa

Automotive Aftermarket Division

Hermeslaan 7

1831 Diegem

Office: 32 02 7225127 | Fax: 32 02 7225037

aadbelgium@mmm.com | www.3M.com | www.3Mautocarrosserie.be