



Divisione Automotive Aftermarket

3M Sigillante adesivo poliuretano a bassa conducibilità e ad alto modulo 58015/50681

1) Part Number

3M 58015, cartuccia da 310 ml

3M 50681, salsiccia da 415 ml

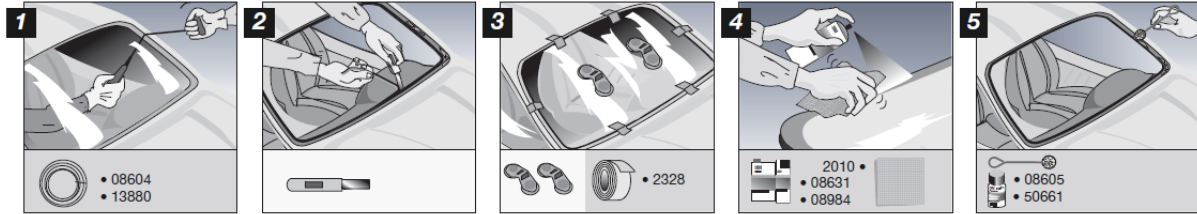
2) Descrizione e usi finali

Il prodotto 3M 58015/50681 è un sigillante adesivo poliuretano monocomponente a indurimento rapido, a bassa conducibilità e ad alto modulo attivato dall'umidità e contenente isocianati. Forma una giunzione flessibile ad alto modulo e può essere utilizzato per fissare parabrezza in vetro dei veicoli, in particolare quelli prodotti dall'alluminio.

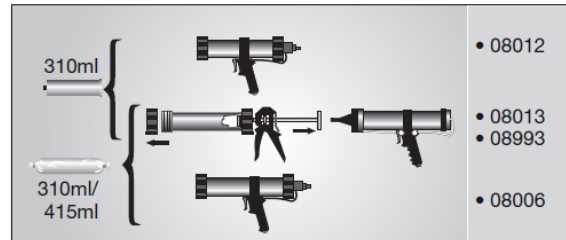
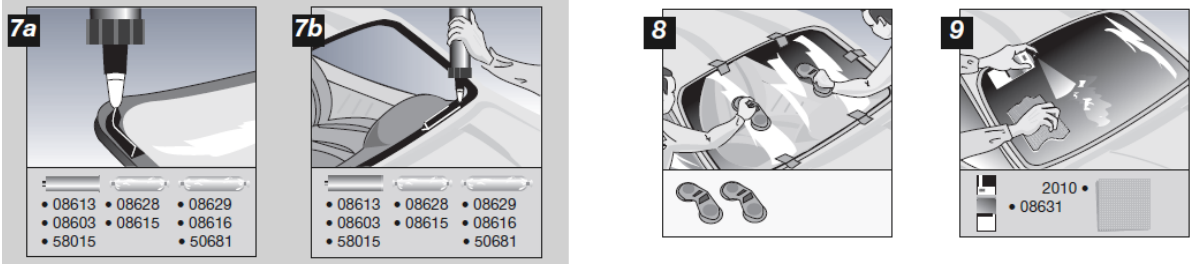
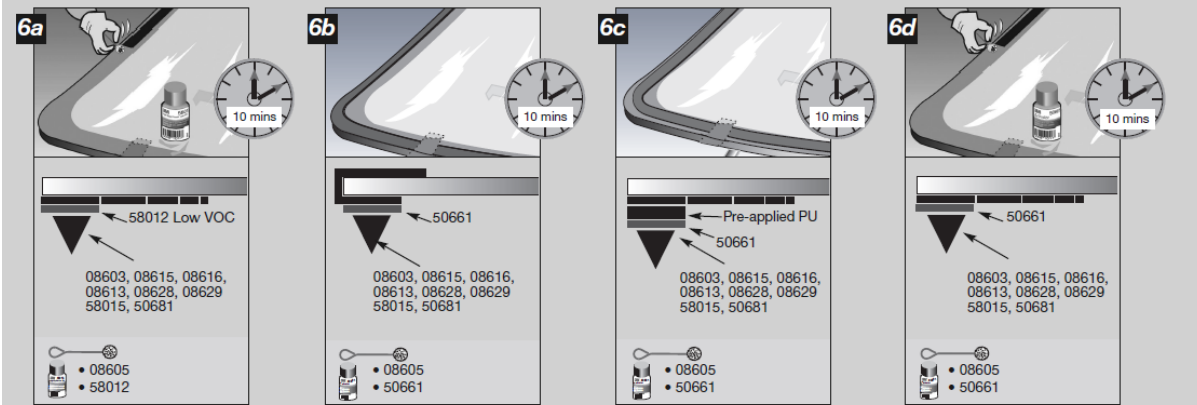
3) Proprietà fisiche

| | |
|--|---------------------------|
| Colore | Pasta tixotropica nera |
| Densità a 20 °C | 1.4 ± 0.005 |
| Tempo di formazione della pellicola a 23 °C e con il 50% di umidità relativa | Circa 15 minuti |
| Tempo di indurimento a 23°C e con il 50% di umidità relativa | >4 mm/24 ore |
| Resistenza alle temperature | Da -40 °C a +90 °C |
| Resistività | 100 milioni di ohm per cm |

4) Istruzioni per l'uso



| | | | | | | | | | | |
|--|---|---|---|---|--|---|---|---|---|---|
| Ceramic Céramique Керамик Keramika Keramīn Keramīn Keramīk Ceramīc Keramīk Ceramīc Ceramīk | Keramik Керамик Ceramico Keramīn Kerāmīa Keramīk Ceramīc Keramīk Ceramīc Ceramīk | Keramikas Stiklas su keramīne juoste Ceramīc С керамической шпательной Кераміка Keramīc Keramīc Keramīc Ceramīc Ceramīc Ceramīc | PU Encapsulated Encapsulé PU PU Verkapselung PU Inkapulsi PU Kasetilasi PU Inkapulsi PU For siglet PU Encapsulat PU Inkapulsi | PU EvBukapayē PU Inkapulsi PU Kereset PU zapovudeni Zapuščený PU PU Ekapsulān PU Hermetik PU Inkapulsi Stiklas su PU vīmēti | PU protejēt С полиуретановой рамкой Обложено С предарбитро нанесено PU лагимо Обложено PU enkapsulē PU Inkapulsi Stiklas su PU vīmēti | Pre-applied PU Pré-appliqué PU PU pre-aplicat Vorverarbeitete PU Vorbehandelte PU Vārta PU-līmī Tāģīgnis pīlēt PU Pré-aplicat PU Polurēmo aplicat anteriormente | Fibras aplicat PU Me profopopoyivē PU PU pre-aplicat Węglona polycyca polimētanem Elastiļņg jēkāt PU Pīdētn aplikovany PU Vopred aplikovany PU Prēj nanēšen PU Eiņpālgāt PU Iepriekš noliktās ar PU | Stiklas, padēģtas PU klijās PU preaplicat Со слоем полиуретана Tīrītāki nanēšen PU lēpā C predarbitro nanēšeno PU nānēšo Fabriķī nanēšen PU lēpā Ōncēden PU uvgulān PU līmī | Prēprimēt Pré-primé Mit Haftemitter behandelt Pre-primēzato Wēglone polycyca poškādēm Elastiļņg primēzāt Opārtēno zāklādān nānēšen Vopred aplikovany primēr Prēj nanēšen primēr Kruant Iepriekš gruntāts Gruntotas stiklas | Primer preaplicat Загрунтованное Tīrītāki nanēšen primēr Prēparatīvā nanēšeno primēp Fabriķī nanēšen primēr Ōncēden primēr lēmīp Līmī rēpīvī |
|--|---|---|---|---|--|---|---|---|---|---|



| 3M PRODUCT Application | 58012 Single Step Primer Low VOC | 08617 Bottle WSD Clear | 50661 Activator |
|---|----------------------------------|------------------------|-----------------|
| Fritted Glass - 6a | ✓ | | |
| Encapsulated Glass (PU or PVC) - 6b | | | ✓ |
| Pre-primed - 6d | | | ✓ |
| Fritted Glass with pre-applied PU - 6c | | | ✓ |
| Lacquered steel or Aluminium - 5 | | | ✓ |
| Steel-Aluminium without paint (spot repair) - 5 | ✓ | | |
| Glass or Tinted Glass* | ✓ | ✓ | |

Never use alcohol. *The primer must not be directly under UV exposure, a frame has to be applied on the other side in order to avoid UV exposure.

Drive Away Time
Temps de libération du véhicule
Wegfahrzeit
Rijkaartijd
Kuivumisajka
"Kjer i vei tid"
Tempo de condução
Tiempo de seguridad antes de conducir
Klar att köra
Χρόνος Αποχώρησης Αυτοκινήτου
Tempo di riconsegna vettura
Gotowość do jazdy
Teljes szárazási idő

Doba před jízdou
Bezpečný čas do odjedu vozidla
Čas varnega odhoda
Sjūduks valmis
Žūšanas laiks
Dziūvimo laikas
Timp de imobilizare
Время высыхания
Vrijeme sušenja
Време за съхнене
Vreme sušenja
Uygulama sonrası yola çıkış zamanı
נזק החמרה לפני תחילת הנסיעה

| 08603 / 08615 / 08616 | 08613 / 08628 / 08629 | 58015 / 50681 |
|--|---|---|
| 310ml 310ml 415ml | 310ml 310ml 415ml | 310ml 415ml |
| 4 Hours/Heure/Stunden/Uren/Tuntia/Timer/Horas/Timer/Hora/Timmer/Dpsy/One/Gođiny/Orak/Hodiny/Hodiny/Ure/Tundi/Stundas/val./One/4ac./sata/4ac066/sata/Saaten/TU/yr | 90 Minutes/mn/Minuten/Minuten/Minuuttia/Minutter/Minutos/Minuter/Minutos/Minuter/Asento/Minuti/Minuti/Minuty/Perokh/Minuty/Minuty/Minuty/Minutes/mn./Minutes/Mes./minuta/Mesyt/mnuta/Dakikalar/תק"ט | 60 Minutes/mn/Minuten/Minuten/Minuuttia/Minutter/Minutos/Minuter/Minutos/Minuter/Asento/Minuti/Minuti/Minuty/Perokh/Minuty/Minuty/Minuty/Minutes/mn./Minutes/Mes./minuta/Mesyt/mnuta/Dakikalar/תק"ט |
| 8 Hours/Heure/Stunden/Uren/Tuntia/Timer/Horas/Timer/Hora/Timmer/Dpsy/One/Gođiny/Orak/Hodiny/Hodiny/Ure/Tundi/Stundas/val./One/4ac./sata/4ac066/sata/Saaten/TU/yr | 3 Hours/Heure/Stunden/Uren/Tuntia/Timer/Horas/Timer/Hora/Timmer/Dpsy/One/Gođiny/Orak/Hodiny/Hodiny/Ure/Tundi/Stundas/val./One/4ac./sata/4ac066/sata/Saaten/TU/yr | 60 Minutes/mn/Minuten/Minuten/Minuuttia/Minutter/Minutos/Minuter/Minutos/Minuter/Asento/Minuti/Minuti/Minuty/Perokh/Minuty/Minuty/Minuty/Minutes/mn./Minutes/Mes./minuta/Mesyt/mnuta/Dakikalar/תק"ט |

a) **Preparazione del vetro:**

Assicurati sempre che le superfici siano pulite e prive di contaminazione. Utilizza il detergente per vetro 08631 o il detergente per adesivi 08984 su un disco Scotch-Brite rosso. Pulisci delicatamente. Strofinare la superficie con il detergente per vetro 08631 o il detergente per adesivi 08984 su un panno pulito. Agita il primer a basso contenuto di VOC a singolo passaggio 58012 per 30 secondi prima dell'uso, assicurandoti che la sfera in metallo contenuta all'interno si muova liberamente. Applica uno strato sottile di primer a basso contenuto di VOC a singolo passaggio 58012 sulla superficie in vetroceramica e attendi almeno 10 minuti (vedi la figura 6A). Per bordi con primer preapplicato, bordi in ceramica con PU preapplicato e bordi incapsulati, applica l'attivatore 50661 e pulisci senza utilizzare il disco Scotch-Brite rosso. Istruzione speciale: per vetri con primer preapplicato, controlla l'adesione del primer prima di applicare 3M Attivatore 50661. Se l'adesione è insufficiente, rimuovi il primer preapplicato. Per vetri e vetri oscurati, è necessario utilizzare l'applicatore per primo passaggio M 8617 prima del primer a basso contenuto di VOC 58012. Un telaio deve essere applicato sull'altro lato per evitare l'esposizione ai raggi UV.

b) **Preparazione delle saldature a punti:**

1) Nei punti della carrozzeria in cui permangono tracce dell'adesivo poliuretano originale pulisci con 3M Detergente per adesivi 08984. Lascia asciugare prima di utilizzare un coltello per ridurre lo spessore del poliuretano fino a 1 mm. Applica l'**adesivo per vetro 3M 58015/50681**. Utilizza il primer a basso contenuto di VOC a singolo passaggio 3M 58012 per proteggere dalla corrosione qualsiasi metallo nudo esposto. Non applicare alcun primer sul vecchio adesivo poliuretano.

2) Su una carrozzeria appena verniciata (con vernice completamente indurita) applica il prodotto 3M Attivatore 50661. Lascia asciugare per un minimo di 10 minuti. Erogare un cordone di **3M Adesivo per vetro 58015/50681** sul vetro o sulla carrozzeria, a seconda delle istruzioni del produttore. Installa il vetro entro 10 minuti. Pulisci l'eventuale adesivo in eccesso con 3M Detergente per adesivi 08984. La temperatura di applicazione è compresa tra +10 °C e +35 °C.

| Caratteristiche | Vantaggi | Benefici |
|---|---------------------|--|
| Durezza finale shore A | >60 | Soddisfa lo standard ISO 868 – 3 secondi |
| Resistenza al taglio | >2,4 MPa | Soddisfa lo standard ISO 4587 |
| Resistenza al taglio dopo 5 ore a 23 °C e con il 50% di umidità relativa | >0,9 MPa (>130 psi) | Soddisfa lo standard FORD SAE J 1529 |
| Resistenza al taglio dopo 7 giorni a 23 °C e con il 50% di umidità relativa | >3,5 MPa (>500 psi) | Soddisfa lo standard FORD SAE J 1529 |
| Modulo G10 | >2,2 MPa | Soddisfa lo standard DIN 54451 |
| Resistenza all'acqua e alla nebbia salina | Eccellente | |
| Allungamento a rottura | >300% | Soddisfa lo standard ISO 37 |
| Modulo al 100% | Circa 3,5 MPa | Soddisfa lo standard ISO 37 |
| Modulo a rottura | >6 MPa | Soddisfa lo standard ISO 37 |



Scheda tecnica

Data di inizio validità: 17/6/16 Sostituisce: 01/11/09

| | | |
|-----------------------|---|---|
| Resistività specifica | Circa 100 milioni di ohm per cm | |
| Prova d'urto | Resiste dopo un'ora a 5 °C e con il 50% di umidità relativa | Soddisfa lo standard FMVSS 212 (prova d'urto standard per il settore automobilistico) |

5) Conservazione

9 mesi nella confezione originale chiusa ermeticamente tra 5 °C e 25 °C.

Conserva le cartucce a circa 20 °C prima di utilizzarle.

6) Sicurezza

Altamente infiammabile. Estingui tutte le sorgenti di innesco prima dell'uso.

Materiale nocivo. Prima di utilizzare, leggi la scheda informativa sulla sicurezza del materiale.

Non respirare i fumi ed evita il contatto con la pelle.

3M Sigillante adesivo poliuretano a bassa conducibilità e ad alto modulo 58015/50681 è progettato ESCLUSIVAMENTE PER USO INDUSTRIALE PROFESSIONALE.

7) Avviso importante

L'utilizzo del prodotto 3M descritto in questo documento presuppone che l'utilizzatore abbia una precedente esperienza sull'uso di questo tipo di prodotti e che sarà utilizzato da un professionista competente. Tutte le informazioni e le caratteristiche tecniche riportate in questo documento si riferiscono a questo specifico prodotto 3M e non possono essere applicate ad altri prodotti o situazioni. Ogni azione o utilizzo di questo prodotto fatte in violazione a questo documento sono a rischio e pericolo dell'utilizzatore. Il rispetto delle informazioni e delle specifiche relative al prodotto 3M contenute nel presente documento, non esonera l'utilizzatore dal rispetto delle linee guida supplementari (norme di sicurezza, procedure). È necessario rispettare la conformità alle esigenze operative, soprattutto in rispetto all'ambiente e all'uso di strumenti con questo prodotto. 3M (che non è in grado di verificare o controllare questi elementi) non sarà ritenuta responsabile per le conseguenze dovute a qualunque tipo di violazione di queste regole che rimangono esterne al proprio controllo.



Scheda tecnica

Data di inizio validità: 17/6/16 Sostituisce: 01/11/09

Per ulteriori informazioni su salute e sicurezza

3M Italia S.r.l.
Via Norberto Bobbio, 21
20096 Pioltello (MI)

3mautocarrozzeria@mmm.com
www.3mautocarrozzeria.it