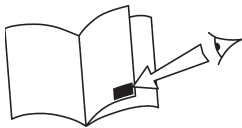




Trusted Quality Fall Protection



IFU 5902392

SPECIFIEKE AANWIJZINGEN



EN795 KLASSE B

Lees voor installatie en gebruik van dit product deze gebruikershandleiding zorgvuldig door.

Vast verankeringspunt

Modelnummer: AM210

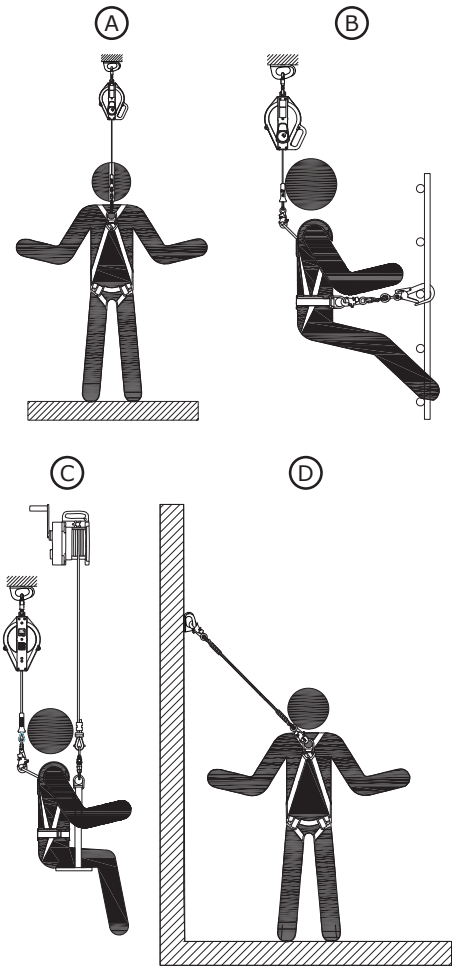
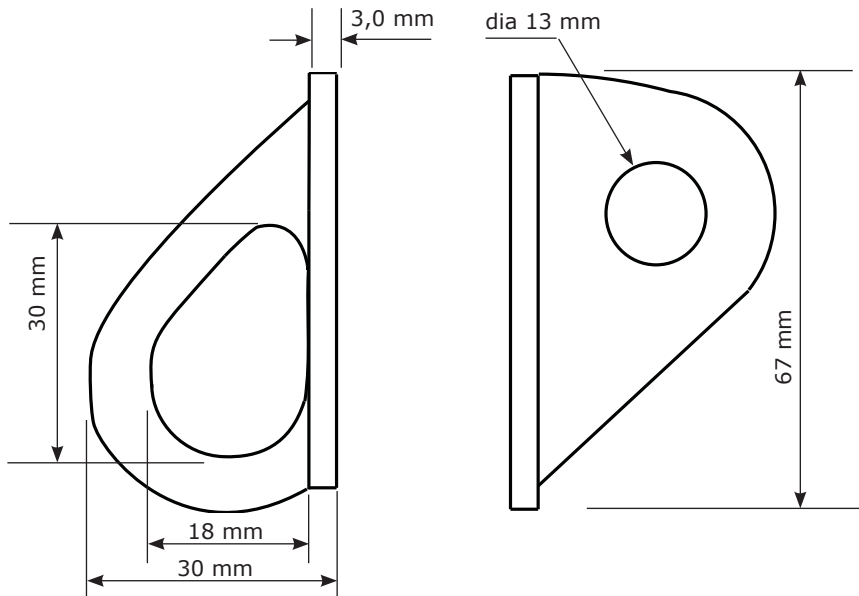


GEbruikersHANDLEIDING VAST VERANKERINGS PUNT

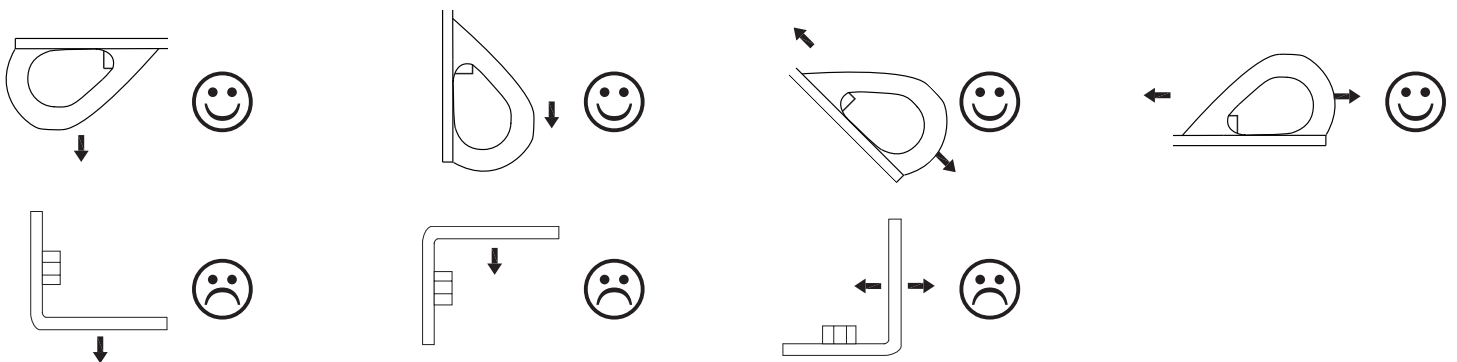
Deze handleiding voldoet aan de instructies van de fabrikant en dient gebruikt te worden als onderdeel van een opleidingsprogramma voor medewerkers.

NL

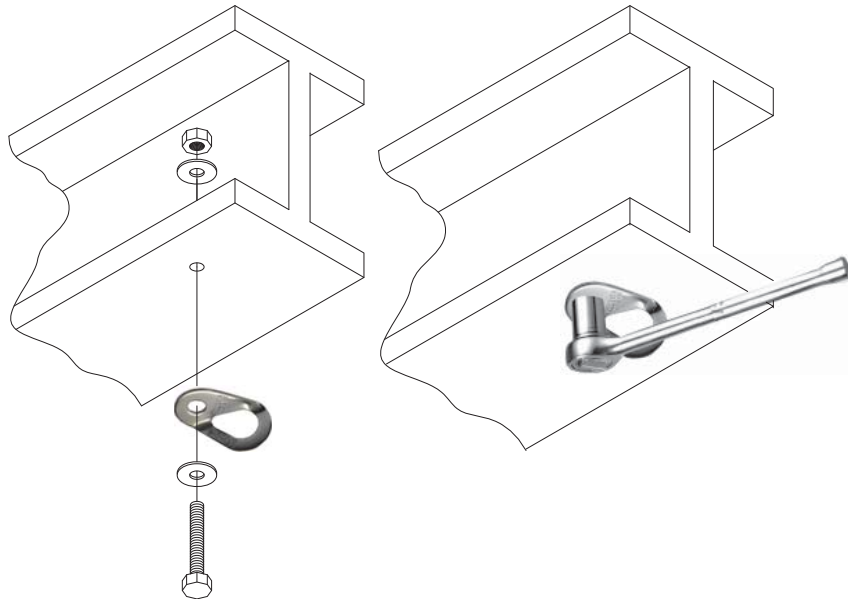
1



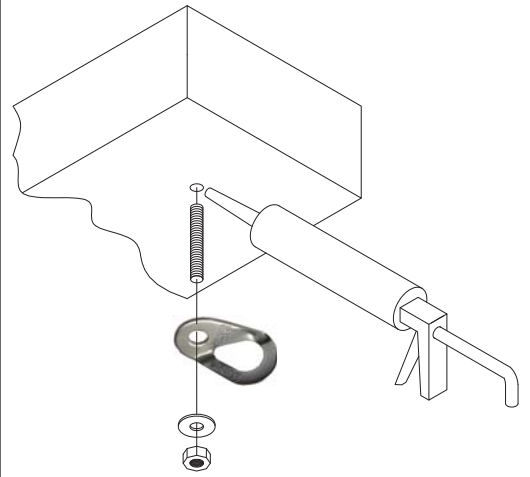
2



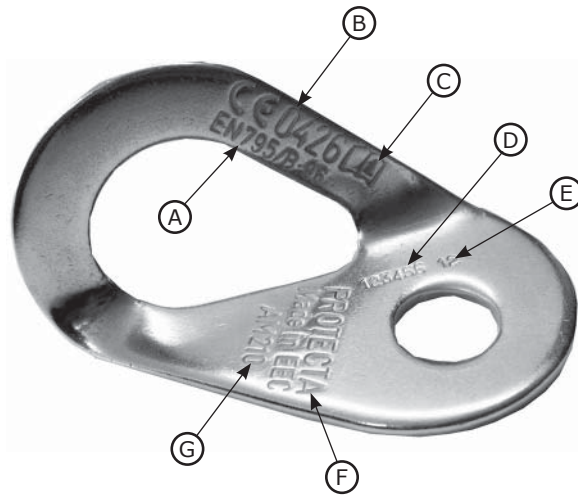
3



4



5



VOORWOORD

Dit instructieboekje beschrijft de installatie en het gebruik van het *vaste verankeringspunt* Proteca. Dit boekje is bedoeld als onderdeel van een trainingsprogramma voor medewerkers.

BELANGRIJK: *Voordat u deze apparatuur gaat gebruiken, dient u de productidentificatiegegevens vermeld op het productlabel (weergegeven in de foto op het voorblad) te noteren op het identificatieblad achteraan in de handleiding 'Algemene gebruiks- en onderhoudsinstructies' (5902392).*

DOEL

BESCHRIJVING: Het *vaste verankeringspunt* Proteca (afbeelding 1) is een roestvrijstalen verankeringspunt goedgekeurd voor één gebruiker in twee richtingen. Het kan worden verankerd in stalen structuren met een bout van klasse M12 A2 of A4, of in metselwerk met een kunststofsbevestigingsklasse M12.

TOEPASSINGEN: Afbeelding 1 illustreert standaardtoepassingen. Het *vaste verankeringspunt* kan worden gebruikt als een verankeringspunt in systemen voor valstop (A), positionering (B), ophanging (C) en beperking (D).

GEBRUIK

Het *vaste verankeringspunt* is een enkelvoudige verankeringspunt voor valstop, dat getest is volgens en in overeenstemming is met EN795 klasse B. Het kan dienen als verankeringspunt(en) voor een vallijn. Het *vaste verankeringspunt* biedt de gebruiker volledige vrijheid in het werkgebied, terwijl hij stevig verbonden is met een veiligheidssysteem. Gebruikers dienen zich met een energieabsorberende vallijn die is bevestigd aan een volledig lichaamsharnas te bevestigen aan het *vaste verankeringspunt*.

WAARSCHUWING: *Wanneer u zich verbindt met het vaste verankeringspunt, moet u dit voorzichtig doen en controleren of het verbindingselement volledig gesloten en vergrendeld is. Als geen veilige verbinding met het vaste verankeringspunt kan worden gelegd voor de redder of voor de te redden persoon, kan dit leiden tot ernstig letsel of de dood.*

WAARSCHUWING: *Werken op hoogte houdt inherente risico's in. Enkele van deze risico's zijn: vallen, blijven hangen/langdurig blijven hangen, stoten tegen voorwerpen en bewusteloosheid. In geval van een valstop en/of daaropvolgende reddingssituatie (of noodsituatie) kunnen sommige persoonlijke medische condities invloed hebben op uw veiligheid. Enkele medische condities die zijn geïdentificeerd als risicohoudend voor dit type activiteit: hartaandoeningen, hoge bloeddruk, hoogtevrees, epilepsie, drugs- of alcoholverslaving, psychiatrische ziektes, beperkte werking van de ledematen en evenwichtsstoornissen. Wij adviseren dat uw werkgever/arts bepaalt of u geschikt bent om in normale en noodgevallen deze apparatuur te gebruiken. Er moet een reddingsplan beschikbaar zijn voor alle noodgevallen die tijdens de werkzaamheden kunnen optreden.*

WAARSCHUWING: *Gebruik het vaste verankeringspunt nooit voor andere toepassingen dan deze beschreven in dit instructieboekje. Oneigenlijk gebruik kan leiden tot letsel of de dood. Dit product vormt een onderdeel van een valbeschermingssysteem. De installateurs en gebruikers moeten de instructies van de fabrikant voor elk component van het systeem lezen en opvolgen. Deze apparatuur wijzigen, er misbruik van maken of zich niet aan deze instructies houden, kan ernstig letsel of de dood tot gevolg hebben.*

OPLEIDING: Het is de verantwoordelijkheid van de gebruikers van deze uitrusting om ervoor te zorgen dat ze deze instructies begrijpen en zijn getraind in het correct installeren, gebruiken en onderhouden van deze uitrusting. Gebruikers moeten zich bewust zijn van de consequenties die een onjuiste installatie of onjuist gebruik kunnen hebben. Deze handleiding is geen vervanging voor een opleidingsprogramma. Er moet op regelmatige basis training door een trainer van deskundigen¹ worden gevolgd om ervoor te zorgen dat de kennis van de gebruikers actueel blijft. Neem contact op met Capital Safety voor informatie over trainingen, of als u vragen hebt over het gebruik van deze apparatuur.

PERSOONLIJKE BESCHERMINGSMIDDELEN (PBM): Alle soorten persoonlijke beschermingsmiddelen voor valstop of valbeperking kunnen worden bevestigd aan het *vaste verankeringspunt*. Persoonlijke beschermingsmiddelen die met het *vaste verankeringspunt* worden gebruikt, moeten getest zijn volgens de relevante EN-normen en moeten waar van toepassing voorzien zijn van de CE-markering. Overige uitrusting voor valstop, zoals intrekbare inertiehaspelblokken en lijngrijpers kunnen worden gebruikt met het *vaste verankeringspunt*. Raadpleeg de instructies van de fabrikant over beperkingen wat betreft richting. Een volledig lichaamsharnas is het enige acceptabele lichaamsomvattende middel voor gebruik met een valstopstelsel.

WAARSCHUWING: *Alle persoonlijke beschermingsmiddelen moeten worden gebruikt en geïnspecteerd in overeenstemming met de gebruiksaanwijzingen van de fabrikant. Raadpleeg altijd de fabrikant om te bepalen of het vaste verankeringspunt geschikt is voor gebruik wat betreft aansluitingen, valspling, scherpe randen etc.*

CAPACITEIT: Zoals vermeld op het product zelf, is het maximale aantal personen dat voor valstopdoeleinden kan worden verbonden met het *vaste verankeringspunt* één (1) gebruiker. Het maximaal toegestane gewicht (inclusief uitrusting en kleding) voor de persoon die is verbonden met het *vaste verankeringspunt* is 100 kg.

TOEGEPASTE LASTEN: Afbeelding 2 toont de correcte (☺) en niet-correcte (☹) laadrichtingen voor het *vaste verankeringspunt*. De lasten moeten altijd worden toegepast in een richting die parallel loopt met de voorkant van de verankeringspunt en mogen nooit loodrecht op de voorkant van de verankeringspunt worden toegepast. Het *vaste verankeringspunt* is bedoeld voor gebruik met systemen die de toegepaste valstoplast beperken tot 6 kN of lager. Statische lasten mogen niet zwaarder dan 272 kg zijn. Er kan slechts één persoon worden verbonden met het *vaste verankeringspunt*. Het verbinden van twee veiligheidsuitrustingen door één enkele gebruiker is verboden.

¹ **TRAINER VAN DESKUNDIGEN:** Een persoon die door zijn opleiding, kennis en ervaring in staat is om training te geven aan deskundigen.

VALFACTOREN: Het vaste verankeringspunt kan worden gebruikt in alle situaties met een valfactor: 0, 1 of 2.

INSPECTIE VÓÓR GEBRUIK: Telkens voordat u het vaste verankeringspunt gebruikt, moet u het vaste verankeringspunt inspecteren volgens de instructies in tabel 1.

INSTALLATIE

De installatie van het vaste verankeringspunt moet worden uitgevoerd door een deskundige/deskundigen² die bekend is/zijn met het vaste verankeringspunt. De volgende richtlijnen moeten worden gelezen en begrepen door alle leden van het installatieteam:

VÓÓR DE INSTALLATIE: Plan uw valbeschermingssysteem. Neem hierbij alle factoren in overweging die uw veiligheid tijdens het gebruik kunnen beïnvloeden. Kies een structuur van voldoende sterkte die een globale veiligheid en geschikte lastkracht biedt. Bij het installeren van het vaste verankeringspunt moeten de volgende factoren in overweging worden genomen:

- Hoogte boven het werkoppervlak
- Afstand tot de eerste obstakels
- Gevaren op de werkplek
- Gewenst/benodigd type valbeschermingssysteem
- Persoonlijke beschermingsmiddelen die zullen worden gebruikt in het systeem

BELANGRIJK: Als u vragen hebt over het gebruik, de verzorging of de geschiktheid van deze apparatuur voor gebruik in uw toepassing, kunt u contact opnemen met Capital Safety. Wijzigingen en aanpassingen aan het vaste verankeringspunt zijn niet toegestaan zonder de voorafgaande toestemming van Capital Safety.

WAARSCHUWING: Bij het installeren van het vaste verankeringspunt op een hoogte, moet u valbescherming gebruiken met een verankering die onafhankelijk is van de verankering die u installeert.

VERANKERINGSSTRUCTUUR: De structuur waarop het vaste verankeringspunt is gemonteerd moet in staat zijn een kracht van 12 kN te dragen in de verwachte richting(en) van de last (zie afbeelding 2). De locatie van elk vaste verankeringspunt moet deze last kunnen dragen.

VLAK VAN HET VERANKERINGSOPPERVLAK: Als het vaste verankeringspunt moet worden gemonteerd op een oppervlak dat niet loodrecht op het wandelniveau van de gebruiker staat (bv. een gebogen of hellend dak, een smalle richel op hoofdhoogte) of op een gebogen oppervlak dat loodrecht op het wandelniveau van de gebruiker staat (bv. een silo of een kuip), raadpleeg dan Capital Safety vóór u de verankering installeert.

MONTAGEHOOGTE: Het vaste verankeringspunt kan op elke praktische hoogte boven het werkoppervlak worden geïnstalleerd.

VALBEPERKINGSSYSTEMEN: Waar mogelijk moeten de installaties worden ontworpen als een valbeperkingstoepassing (zie afbeelding 1). Valbeperkingssystemen voorkomen dat de gebruiker een positie bereikt waarin zich een val kan voordoen, daardoor is er geen vrije val mogelijk.

VALSTOPSYSTEMEN: Als het vaste verankeringspunt wordt gebruikt in een valstopsysteem, is het belangrijk om in de ontwerpfasen rekening te houden met de volgende factoren:

- **Verankeringspunt:** Monteer de ankers zo hoog mogelijk ten opzichte van de gebruiker. Dit minimaliseert de kans op een vrije val, maakt het redden gemakkelijker en is minder benauwend voor het slachtoffer. Vermijd verankeringsplekken die de kans op scheef vallen verhogen. Scheef vallen ontstaat wanneer het verankeringspunt niet recht boven het punt ligt waar de val optreedt. De kracht waarmee tegen een voorwerp wordt gestoten bij scheef vallen, kan ernstig letsel of de dood veroorzaken. Beperk scheef vallen tot een minimum door zo veel mogelijk recht onder het verankeringspunt te werken.
- **Richting van het anker:** Het vaste verankeringspunt moet zo worden gericht, dat het de lasten van het systeem kan dragen (zie afbeelding 2).
- **Gevaren:** De werkplek en het pad eronder moet vrij van gevaren zijn (voertuigen, afschuttingen, balkons, voetgangers, water/chemische stoffen etc.) die de gebruiker of anderen kunnen verwonden bij een val.

VEREISTEN VOOR DE BEVESTIGINGSELEMENTEN: Het vaste verankeringspunt wordt geïnstalleerd met M12 bouten:

- (Afbeelding 3) Installeer de verankering in metaal met behulp van een roestvrijstalen M12 bout van klasse A2 of A4.
- (Afbeelding 4) Installeer de verankering in metselwerk met behulp van een kleefstofgebaseerd M12 verankeringsysteem (Hilti HIT-HY 150 of gelijkwaardig). Volg de instructies van de fabrikant op voor het installeren van het kleefstofgebaseerde verankeringsysteem.
- In alle installaties moeten een borgmoer en borgring worden gebruikt. Alle bevestigingen moeten worden vastgedraaid volgens de aanbevelingen van de bouten wat betreft draaimoment.
- Bevestig na installatie het meegeleverde installatielabel op het vaste verankeringspunt.

TESTEN MET TESTBELASTING: Na de installatie moet het vaste verankeringspunt worden getest met een testbelasting. Breng met behulp van een spanningtester een last van 5 kN aan gedurende minimaal 15 seconden, en dit in loodrechte richting op het pasvlak. De bevestiging mag niet los raken en het oog mag niet vervormen.

² **DESKUNDIGE:** Een persoon die door zijn werkgever is aangeduid als verantwoordelijke voor de directe supervisie, uitvoering en opvolging van het door de werkgever beheerde programma voor valbescherming die op basis van zijn opleiding en kennis in staat is de bestaande en potentiële valrisico's te identificeren, te evalueren en aan te pakken, en die van de werkgever de bevoegdheid heeft gekregen om onmiddellijk corrigerende maatregelen te nemen in verband met dergelijke risico's.

LET OP:

- *Capital Safety raadt nadrukkelijk aan om alle ankers te monteren in overeenstemming met de gebruiksaanwijzingen van de fabrikant en met de installatievereisten van EN 795 klasse B en BS 7883 klasse B (alleen GB).*
- *Testbelasting is niet vereist voor installatie door openingen in stalen structuren, tenzij dit wordt vereist door de koper.*
- *Elk vaste verankeringspunt moet 500 kg testbelasting kunnen dragen zonder vervorming, permanente rek of wegschuiven van de bevestigingsbout. Al deze situaties worden beschouwd als een defect. Elke defect duidt erop dat het geteste type bevestigingsbout niet geschikt is voor gebruik in het geteste bouwmetaal en dat deze moet worden afgekeurd. De fabrikant van de bevestigingsbouten moet worden geraadpleegd over een geschikte bevestigingsbout voor het basismateriaal.*
- *In geval van een defect moet een geschikte bevestigingsbout worden gekocht en moet de test opnieuw worden uitgevoerd. Alle defecte ankers moeten weggegooid worden en de bevestigingsgaten moeten dichtgemaakt worden, om te voorkomen dat ze later nogmaals gebruikt worden.*
- *Na de test moet het structureel materiaal zorgvuldig worden geïnspecteerd op barsten of andere tekenen van defecten. Dit is van cruciaal belang in situaties waarbij een verankeringspunt dicht tegen de rand van het structureel materiaal is geïnstalleerd. Voor verankeringspunten die zijn geïnstalleerd nabij de rand van een structuur, moet de fabrikant worden geraadpleegd over de geschiktheid van de bevestigingsbout.*

INSPECTIE EN ONDERHOUD

Tabel 1 beschrijft de inspectie- en onderhoudsprocessen en de frequentie ervan. Het onderhoud mag enkel worden uitgevoerd door een opgeleide deskundige². Gebruik geen vast verankeringspunt terwijl het onder inspectie/in onderhoud is. Gebruik een ander verankeringspunt en een onafhankelijke valbeveiliging.

Tabel 1: Inspectie & onderhoud

Frequentie		Inspectie/onderhoud:	Actie:
Vóór elk gebruik	Elk jaar		
X		Controleer of alle componenten van het verbonden veiligheidssysteem stevig en correct met elkaar zijn verbonden.	Verbind opnieuw componenten die niet correct zijn aangesloten. Raadpleeg de gebruikershandleiding voor de aansluitingsvereisten.
X	X	Controleer het vaste verankeringspunt op defecten in het metaal (overmatige corrosie, slijtage, scheuren, barsten, vervorming etc.).	Als de defecten van dergelijke omvang zijn dat ze de sterkte van het vaste verankeringspunt aantasten, neem dan de verankeringspunt uit bedrijf en vervang hem.
X	X	Controleer de markeringen op het vaste verankeringspunt (zie foto op de voorpagina). Alle markeringen moeten aanwezig en leesbaar zijn.	Als de markeringen niet aanwezig of niet leesbaar zijn, neem dan het verankeringspunt uit bedrijf en vervang het.
X	X	Controleer de bevestigingsbout(en) en het structurele materiaal op schade die de houddracht van de verankeringspunten kan aantasten. Controleer het omringende werkgebied om ervoor te zorgen dat er geen gevaren of obstructies aanwezig zijn die de gebruiker kunnen verwonden of die de prestatie van het systeem kunnen aantasten.	Vervang beschadigde bevestigingsbouten. Installeer de verankeringspunt in een nieuw gat als het structureel materiaal rond het montagegat beschadigd is. Wanneer de verankeringspunt is geïnstalleerd in metselwerk met behulp van een op kleefstof gebaseerd verankeringspunt, installeer de verankeringspunt dan in een nieuw gat.
	X	Installaties in metselwerk: Om de 12 maanden moeten verankeringspunten die zijn geïnstalleerd in het metselwerk worden getest met een testbelasting (zie <i>Testen met testbelasting</i>). Draai de bevestigingsbouten vast met een torsiesleutel tot het door de fabrikant aanbevolen draaimoment. Defecte producten moeten worden vervangen.	
	X	Installaties door openingen in metaal: Voer om de 12 maanden een visuele controle uit van installaties door openingen in metaal op defecten in het omringende metaalwerk. Draai de bevestigingsbouten vast met een torsiesleutel tot het door de fabrikant aanbevolen draaimoment. Defecte producten moeten worden vervangen.	

BELANGRIJK: Bij extreme werkomstandigheden (barre weersomstandigheden, langdurig gebruik, etc.) kan een frequentere inspectie nodig zijn. Noteer de datum en resultaten van elke inspectie in de rubriek 'Overzicht van periodiek onderzoek en reparaties' in de handleiding 'Algemene gebruiks- en onderhoudsinstructies' (5902392).

BELANGRIJK: Als er naar aanleiding van de inspectie voorafgaand aan het gebruik twijfels zijn over de conditie van de uitrusting, moet de uitrusting buiten gebruik worden gesteld. De uitrusting mag niet in gebruik worden genomen voordat een deskundige schriftelijk heeft bevestigd dat hij weer in gebruik mag worden genomen.

BELANGRIJK: Na het optreden van een val en de daaropvolgende valstop, moet het vaste verankeringspunt buiten gebruik worden gesteld en moet het worden geïnspecteerd door een deskundige die bepaald of het weer in gebruik kan worden genomen. Als het weer in gebruik wordt genomen, moet deze actie worden vastgelegd in het logboek voor inspectie en onderhoud in deze handleiding.

BELANGRIJK: Het is voor de veiligheid van de gebruiker van essentieel belang dat als dit vaste verankeringspunt wordt doorverkocht buiten het oorspronkelijke land van bestemming, de doorverkoper de gebruiksaanwijzing, de instructies voor onderhoud, voor periodieke inspectie en voor reparaties in de taal van het land waarin het gebruikt gaat worden, bijlevert.

MARKERINGEN (zie afbeelding 5)

(A)	Standaard waaraan de verankeringspunt voldoet.
(B)	Keuringsinstituutnummer.
(C)	Lees de gebruiksinstructies.
(D)	Serienummer.
(E)	Fabricagejaar.
(F)	Merknaam.
(G)	Artikelnummer.

EN

LIMITED LIFETIME WARRANTY

Warranty to End User: CAPITAL SAFETY warrants to the original end user ("End User") that its products are free from defects in materials and workmanship under normal use and service. This warranty extends for the lifetime of the product from the date the product is purchased by the End User, in new and unused condition, from a CAPITAL SAFETY authorised distributor. CAPITAL SAFETY'S entire liability to End User and End User's exclusive remedy under this warranty is limited to the repair or replacement in kind of any defective product within its lifetime (as CAPITAL SAFETY in its sole discretion determines and deems appropriate). No oral or written information or advice given by CAPITAL SAFETY, its distributors, directors, officers, agents or employees shall create any different or additional warranties or in any way increase the scope of this warranty. CAPITAL SAFETY will not accept liability for defects that are the result of product abuse, misuse, alteration or modification, or for defects that are due to a failure to install, maintain, or use the product in accordance with the manufacturer's instructions. THIS WARRANTY IS THE ONLY WARRANTY APPLICABLE TO OUR PRODUCTS AND IS IN LIEU OF ALL OTHER WARRANTIES AND LIABILITIES, EXPRESSED OR IMPLIED.

Garantie limitée à vie

Garantie de l'utilisateur final : CAPITAL SAFETY garantit à l'utilisateur final d'origine (« Utilisateur final ») que ses produits sont exempts de défauts de matériaux et de fabrication dans des conditions d'utilisation et d'entretien normales. Cette garantie s'étend pendant toute la durée de vie du produit à compter de la date d'achat du produit par l'utilisateur final, comme produit neuf et inutilisé, auprès d'un distributeur agréé. L'entière responsabilité de CAPITAL SAFETY envers l'utilisateur final et le recours exclusif de l'utilisateur final dans le cadre de cette garantie se limite à la réparation ou au remplacement en nature de tout produit défectueux pendant sa durée de vie (si CAPITAL SAFETY, à sa seule discrétion, le juge nécessaire). Aucune information ni aucun conseil, qu'ils soient oraux ou écrits, donnés par CAPITAL SAFETY, ses distributeurs, directeurs, responsables, agents ou employés ne créera de garanties différentes ou supplémentaires ni n'augmentera l'étendue de cette garantie. CAPITAL SAFETY n'assurera en aucun cas la responsabilité de défauts résultant d'une utilisation abusive du produit, de sa mauvaise utilisation, de son altération ou de sa modification, ou de défauts découlant du non-respect des instructions du fabricant en matière d'installation, d'entretien ou de conditions d'utilisation. CETTE GARANTIE EST LA SEULE GARANTIE APPLICABLE À NOS PRODUITS ET ELLE REMPLACE TOUTES LES AUTRES GARANTIES ET RESPONSABILITÉS EXPRIMÉES OU IMPLICITES.

FR

IT

Garanzia di durata limitata

Garanzia dell'utente finale: CAPITAL SAFETY garantisce all'utente finale originale (di seguito "Utente finale") che i suoi prodotti sono privi di difetti dei materiali e di fabbricazione se utilizzati nelle normali condizioni d'uso e di servizio. La garanzia copre l'intera durata del prodotto dalla data di acquisto del prodotto da parte dell'Utente finale come prodotto nuovo e mai usato da un distributore autorizzato CAPITAL SAFETY. La responsabilità complessiva di CAPITAL SAFETY nei confronti dell'Utente finale e il ricorso esclusivo dell'Utente finale ai sensi della presente garanzia sono limitati alla riparazione o alla sostituzione in natura dei prodotti difettati entro la durata (così come stabilita a propria esclusiva discrezione da CAPITAL SAFETY). Eventuali informazioni orali o scritte o consigli forniti da CAPITAL SAFETY, dai suoi distributori, direttori, funzionari, agenti o dipendenti non potranno in alcun modo dare origine a garanzie diverse o aggiuntive né potranno ampliare l'ambito della presente garanzia. CAPITAL SAFETY non potrà essere ritenuta responsabile dei difetti derivati da un cattivo o errato utilizzo del prodotto, da alterazioni o modifiche o da difetti dovuti ai mancati installazione, manutenzione o uso del prodotto in conformità alle istruzioni del produttore. LA PRESENTE GARANZIA È L'UNICA GARANZIA APPLICABILE AI NOSTRI PRODOTTI E SOSTITUISCE QUALSIASI ALTRA GARANZIA E RESPONSABILITÀ, ESPRESSE O IMPLICITE.

Lebenslange Garantie mit Einschränkung

Endbenutzer-Garantie: CAPITAL SAFETY garantiert dem ursprünglichen Endbenutzer („Endbenutzer“), dass seine Produkte unter normalem Gebrauch und Betrieb frei von Material- und Herstellungsfehlern sind. Diese Garantie erstreckt sich auf die Lebensdauer des Produkts ab dem Datum, an dem der Endbenutzer das Produkt neu und ungebraucht von einem durch CAPITAL SAFETY autorisierten Händler gekauft hat. Die gesamte Haftung von CAPITAL SAFETY dem Endbenutzer gegenüber und der einzige Anspruch des Endbenutzers ist gemäß dieser Garantie beschränkt auf die Reparatur oder den Ersatz von defekten Produkten innerhalb ihrer Lebensdauer (eine Einschätzung diesbezüglich wird von CAPITAL SAFETY nach eigenem Ermessen durchgeführt). Keine von CAPITAL SAFETY schriftlich oder mündlich an Händler, Vorstandsmitglieder, Führungskräfte, Agenten oder Angestellte übergebenen Informationen oder Hinweise ergeben jegliche andere oder zusätzliche Gewährleistungen, noch erhöhen sie den Umfang dieser Garantie. CAPITAL SAFETY schließt eine Haftung für Defekte aufgrund von unsachgemäßem Gebrauch, Änderungen oder Modifikationen am Produkt sowie für Defekte, die darauf zurückzuführen sind, dass das Produkt nicht gemäß der Anweisungen des Herstellers montiert, gewartet und verwendet wurde, aus. DIESE GARANTIE IST DIE EINZIG GÜLTIGE GARANTIE FÜR UNSERE PRODUKTE UND GILT ANSTELLE VON ALLEN ANDEREN GARANTIE UND HAFTUNGSBEDINGUNGEN, SEIT ES AUSDRÜCKLICH ODER STILLSCHWEIGEND.

DE

ES

Garantía limitada de por vida

Garantía para el Usuario final: CAPITAL SAFETY garantiza al usuario final original ("Usuario final") que sus productos están libres de defectos en materiales y mano de obra bajo condiciones normales de uso y servicio. Esta garantía abarca toda la vida útil del producto, desde la fecha de compra del producto por parte del Usuario final, en estado nuevo y sin uso, a un distribuidor autorizado de CAPITAL SAFETY. Toda la responsabilidad de CAPITAL SAFETY para con el Usuario final y el recurso exclusivo del Usuario final en virtud de esta garantía, se limita a la reparación o sustitución en especie de cualquier producto defectuoso dentro de su vida útil (como CAPITAL SAFETY lo determine y estime conveniente a su sola discreción). Ninguna información oral o escrita, o información dada por CAPITAL SAFETY, sus distribuidores, directores, técnicos, agentes o empleados, creará ninguna garantía distinta o adicional, ni de alguna manera ampliará el alcance de esta garantía. CAPITAL SAFETY no acepta responsabilidad por defectos que sean resultado del abuso, mal uso, alteración o modificación del producto, ni por los defectos que se deban a una instalación, mantenimiento o utilización que no esté de acuerdo con las instrucciones del fabricante. ESTA GARANTÍA ES LA ÚNICA GARANTÍA APLICABLE A NUESTROS PRODUCTOS Y SUSTITUYE A CUALQUIER OTRA GARANTÍA O RESPONSABILIDAD, EXPRESA O IMPLÍCITA.

Garantia vitalícia limitada

Garantia de utilizador final: a CAPITAL SAFETY garante ao utilizador final original ("Utilizador Final") que os seus produtos estão isentos de defeitos de materiais e de fabrico ao abrigo de uma utilização e serviço normal. Esta garantia prolonga-se pela duração da vida útil do produto desde a data de aquisição do produto pelo Utilizador Final, em condição nova e não usada, junto de um distribuidor autorizado da CAPITAL SAFETY. A responsabilidade integral da CAPITAL SAFETY perante o Utilizador Final e o recurso exclusivo do Utilizador Final ao abrigo desta garantia está limitado à reparação ou substituição de qualquer produto defeituoso no decorrer da sua vida útil (consoante apropriado e determinado exclusivamente segundo o critério exclusivo da CAPITAL SAFETY). Nenhuma informação escrita ou oral ou conselho fornecido pela CAPITAL SAFETY, seus distribuidores, diretores, representantes, agentes ou funcionários irá criar garantias diferentes ou adicionais ou de qualquer forma aumentará o âmbito desta garantia. A CAPITAL SAFETY não aceitará responsabilidade por defeitos resultantes de abuso, utilização incorrecta, alteração ou modificação, ou por defeitos do produto que resultem de um incumprimento de instalação, manutenção ou utilização do produto de acordo com as instruções do fabricante. ESTA GARANTIA É A ÚNICA GARANTIA APLICÁVEL AOS NOSSOS PRODUTOS E EXISTE EM DETRIMENTO DE QUAISQUER OUTRAS GARANTIAS E RESPONSABILIDADES, EXPRESSAS OU IMPLÍCITAS.

PT

SW

Begränsad livstidsgaranti

Garanti för slutanvändare: CAPITAL SAFETY garanterar den ursprungliga slutanvändaren (slutanvändaren) att produkterna inte har några material- eller produktionsfel vid normal användning och service. Garantin omfattar produktens livslängd från det datum då produkten köps av slutanvändaren i nytt och oanvänt skick från en auktoriserad återförsäljare för CAPITAL SAFETY. CAPITAL SAFETY'S hela ansvarskylighet gentemot slutanvändaren och slutanvändarens enda gottgörelse inom ramen för denna garanti begränsas till reparation eller byte av trasiga produkter under deras livslängd (enligt vad CAPITAL SAFETY bestämmer och bedömer som lämpligt efter eget gottfinnande). Inga muntliga eller skriftliga uppgifter eller råd från CAPITAL SAFETY, dess återförsäljare, chefer, tjänstemän, företrädare eller anställda får uppräta några andra eller ytterligare garantier eller på något sätt ändra garantins omfattning. CAPITAL SAFETY tar inget ansvar för fel som uppstår på grund av felaktig användning, missbruk, ändring eller modifiering av produkten eller fel som uppstår på grund av att produkten inte har monterats, underhållits eller använts i enlighet med tillverkarens anvisningar. DENNA GARANTI ÄR DEN ENDA GARANTI SOM GÄLLER FÖR VÅRA PRODUKTER OCH DEN ERSÄTTER ALLA ANDRA GARANTIER OCH ANSVAR, BÅDE UTTRYCKLIGA OCH UNDERFÖRSTÄDDA.

Rajotettu käyttöiän aikainen takuu

Takuu loppukäyttäjälle: CAPITAL SAFETY takaa alkuperäiselle loppukäyttäjälle ("loppukäyttäjälle"), ettei sen tuotteissa esiinny materiaali- tai valmistusvirheitä normaalissa käytössä ja normaalisti huollettuna. Tämä takuu kattaa tuotteen normaalin käyttöiän siitä päivästä alkaen, kun loppukäyttäjää ostaa tuotteen uutena ja käyttämättömänä valtuutetulta CAPITAL SAFETY -jälleenmyyjältä. CAPITAL SAFETY:n ainoa korvausvelvollisuus loppukäyttäjää kohtaan ja loppukäyttäjän ainoa hyvitys tämän takuun puitteissa rajoittuvat virallisen tuotteen korjaukseen tai vastaavaan tuotteeseen vaihtoon tuotteen käyttöiän aikana (CAPITAL SAFETY:n harkintansa mukaan määrittämällä ja sopivaksi katsomalla tavalla). Mitkään CAPITAL SAFETY:n, sen jälleenmyyjien, johtajien, toimihenkilöiden, edustajien tai työntekijöiden antamat suulliset tai kirjalliset tiedot tai ohjeet eivät muuta tämän takuun sisältöä eivätkä millään tavalla laajenna sitä. CAPITAL SAFETY ei vastaa vioista, jotka johtuvat tuotteen väärinkäytöstä tai muuttamisesta, eikä vioista, jotka johtuvat tuotteen asennusta, kunnossapitoa ja käyttöä koskevien valmistajan ohjeiden laiminlyönnistä. TÄMÄ TAKUU ON AINOAA TUOTTEISIIMME SOVELLETTAVAA TAKUUTA, JA SE KORVAA KAIKKI MUUT NIMENOMAISET JA OLETETUT TAKUUT JA KORVAUSVELVOLLISUUDET.

FI

NO

Begrenset livstidsgaranti

Garanti for sluttbruker: CAPITAL SAFETY garanterer den opprinnelige sluttbrukeren ("Sluttbrukeren") at materialene og håndverket som gikk med i tilvirkningen av produktene er uten defekter i sammenheng med vanlig bruk. Garantien gjelder for produktets livstid fra datoen Sluttbrukeren kjøper produktet i ny og ubrukt stand fra en autorisert leverandør av CAPITAL SAFETY. CAPITAL SAFETYs fulle og hele ansvar overfor Sluttbrukeren og Sluttbrukerens eneste rettighet under denne garantien er begrenset til reparasjon og erstatning i natura for alle defekte produkter innen sin livstid (som CAPITAL SAFETY anslår og anser som passende etter sitt eget forgdottbefinnende). Verken muntlig eller skriftlig rådgivning fra CAPITAL SAFETY eller dets leverandører, styremedlemmer, ledere, agenter eller ansatte skal opprette ulike eller ytterligere garantier, eller på noen måte utvide omfanget til denne garantien. CAPITAL SAFETY tar ikke ansvar for defekter som er resultatet av produktmisbruk, misbruk, endring eller modifikasjon, eller defekter som skyldes montering, vedlikehold eller bruk som ikke samsvarer med produsentens anvisninger. DENNE GARANTIE ER DEN ENESTE GARANTIE SOM GJELDER FOR VÅRE PRODUKTER, DEN GJELDER I STEDET FOR ALLE ANDRE GARANTIER OG ALT ANNET ANSVAR, BÅDE UTTRYKT OG UNDERFORSTÅTT.

Begrenset levetidsgaranti

Slutbrugergaranti: CAPITAL SAFETY garanterer over for sluttbrukeren ("Slutbruger"), at virksomhedens produkter er fri for defekter i materialer og udførelse, når de anvendes under normale forhold. Denne garanti gælder i produktets levetid fra den dato, Slutbruger køber produktet i ny og ubrukt stand fra en af CAPITAL SAFETY autoriseret distributor. CAPITAL SAFETYs fulde ansvar over for Slutbruger samt Slutbrugers eksklusive retsmiddel begrænses sig i henhold til nærværende garanti til reparation eller erstatning af defekte produkter inden for deres levetid (udelukkende efter CAPITAL SAFETYs skøn og vurdering). Ingen muntlige eller skriftlige oplysninger eller råd fra CAPITAL SAFETY, virksomhedens distributører, direktører, funktionærer, repræsentanter eller medarbejdere kan udgøre en anden eller yderligere garanti, eller på nogen måde udvide nærværende garanti. CAPITAL SAFETY påtager sig intet ansvar for defekter, der er forårsaget af misbrug, forkert brug, ændringer eller modifikationer af produktet, eller for defekter, der skyldes installation, vedligeholdelse eller brug af produktet, der er i modstrid med producentens anvisninger. DENNE GARANTI ER DEN ENESTE GARANTI, DER ER GÆLDENDE FOR VORES PRODUKTER, OG DEN TRÆDER I STEDET FOR ALLE ANDRE GARANTIER, UDTRYKKELIGE ELLER UNDERFORSTÅEDE.

DA

SK

Obmedzená doživotná záruka

Záruka pre koncového používateľa: Spoločnosť CAPITAL SAFETY zaručuje pôvodnému koncovému používateľovi (ďalej len „Koncový používateľ“), že jej výrobky sú bez chýb materiálu a vyhotovenia pri bežnom používaní a servise. Táto záruka platí po celú dobu životnosti výrobku, od dátumu, kedy bol výrobok zakúpený koncovým používateľom, v novom a nepoužívanom stave, od autorizovaného distribútora spoločnosti CAPITAL SAFETY. Celková ručenie spoločnosťou CAPITAL SAFETY voči koncovému používateľovi a výhradný nápravný prostriedok podľa tejto záruky sa obmedzuje na fyzickú opravu alebo výmenu každého chybného výrobku po dobu jeho životnosti (ako spoločnosť CAPITAL SAFETY určí podľa svojho vlastného uváženia a aké považuje za primerané). Žiadne ústne alebo písomné informácie ani rady poskytnuté spoločnosťou CAPITAL SAFETY, jej distribútormi, štatutárnymi predstaviteľmi, riaditeľmi, zástupcami alebo zamestnancami nezadávajú žiadne iné ani ďalšie záruky, ani akýmkoľvek spôsobom nerozširujú rozsah tejto záruky. Spoločnosť CAPITAL SAFETY neručí za chyby spôsobené nevhodným, neodborným používaním výrobku, jeho úpravami alebo zmenami, ani za chyby, spôsobené nesprávnou inštaláciou, údržbou alebo používaním výrobku v rozpore s pokynmi výrobcu. TÁTO ZÁRUKA JE JEDINÁ ZÁRUKA NA NAŠE VÝROBKY A NAHRÁDZA VŠETKY OSTATNÉ ZÁRUKY A ZODPOVEDNOSTI, ČI UŽ POTVRDENÉ SLOVNE ALEBO IMPLICITNE.

BEPERKTE LEVENSLANGE GARANTIE

Garantie voor eindgebruiker: CAPITAL SAFETY garandeert de oorspronkelijke eindgebruiker ("eindgebruiker") dat zijn producten bij normaal gebruik en service vrij zijn van defecten in materialen en vakmanschap. Deze garantie strekt zich uit tot de levensduur van het product vanaf de datum waarop het product in nieuwstaat en in ongebruikte toestand door de eindgebruiker wordt aangeschaft bij een door CAPITAL SAFETY geautoriseerde distributeur. De gehele aansprakelijkheid van CAPITAL SAFETY jegens de eindgebruiker en de enige remedie die de eindgebruiker ter beschikking staat onder deze garantie, is beperkt tot het repareren of vervangen van het defecte product binnen zijn levensduur (uitsluitend zoals CAPITAL SAFETY naar eigen goeddunken bepaalt en van toepassing acht). Geen enkele informatie of geen enkel advies, mondeling of schriftelijk, verstrekt door CAPITAL SAFETY, diens distributeurs, directeurs, functionarissen, agenten of medewerkers creëert andere of aanvullende garanties en vergroot in geen enkel geval de reikwijdte van deze garantie. CAPITAL SAFETY neemt geen aansprakelijkheid voor defecten die het gevolg zijn van misbruik, verkeerd gebruik, verandering of aanpassing van het product, of voor defecten die het gevolg zijn van het niet opvolgen van de instructies van de fabrikant bij het installeren, onderhouden of gebruiken van het product. DEZE GARANTIE IS DE ENIGE GARANTIE DIE VAN TOEPASSING IS OP ONZE PRODUCTEN EN TREEDT NIET IN DE PLAATS VAN ANDERE UITDRUKKELIJKE OF STILZWIJGENDE GARANTIES EN AANSPRAKELIJKHEDEN.

NL



Trusted Quality Fall Protection

CSG USA & Latin America
3833 SALA Way
Red Wing, MN 55066-5005
Toll Free: 800.328.6146
Phone: 651.388.8282
Fax: 651.388.5065
solutions@capitalsafety.com

CSG Canada
260 Export Boulevard
Mississauga, ON L5S 1Y9
Phone: 905.795.9333
Toll-Free: 800.387.7484
Fax: 888.387.7484
info.ca@capitalsafety.com

CSG Northern Europe
5a Merse Road
North Moons, Moat
Reditch, Worcestershire, UK
B98 9HL
Phone: + 44 (0)1527 548 000
Fax: + 44 (0)1527 591 000
csgne@capitalsafety.com

CSG EMEA
(Europe, Middle East, Africa)
Le Broc Center
Z.I. 1ère Avenue
5600 M B.P. 15 06511
Carros
Le Broc Cedex
France
Phone: + 33 4 97 10 00 10
Fax: + 33 4 93 08 79 70
information@capitalsafety.com

CSG Australia & New Zealand
95 Derby Street
Silverwater
Sydney NSW 2128
AUSTRALIA
Phone: +(61) 2 8753 7600
Toll-Free : 1 800 245 002 (AUS)
Toll-Free : 0800 212 505 (NZ)
Fax: +(61) 2 87853 7603
sales@capitalsafety.com.au

CSG Asia
Singapore:
16S, Enterprise Road
Singapore 627666
Phone: +65 - 65587758
Fax: +65 - 65587058
inquiry@capitalsafety.com

Shanghai:
Rm 1406, China Venturetech Plaza
819 Nan Jing Xi Rd,
Shanghai 200041, P R China
Phone: +86 21 62539050
Fax: +86 21 62539060

www.capitalsafety.com



Certificate No. FM 39709