



HOM-18Q-ES  
command.com

**▲ CAUTION:** Do not hang over beds or on wallpaper. Do not hang valuable or irreplaceable items or framed pictures. Use indoors 50°-105°F.

Key rail can be reused with Command® Small Refill Strips.

**Limited Warranty and Limitation of Liability** (for product sold in USA): This product will be free from manufacturing defects. If defective, your exclusive remedy shall be, at 3M's option, product replacement or refund. 3M will not be liable for any loss or damage arising from this product, whether direct, indirect, special, incidental or consequential.

**▲ PRECAUCIÓN:** No cuelgue sobre camas o utilice en papel tapiz. No cuelgue artículos valiosos o irremplazables o imágenes con marco. Uso en interiores 10° a 40°C

Se puede volver a usar el colgador para llaves con tiras pequeñas de repuesto Command®.

**Garantía limitada y límite de responsabilidad** (para producto vendido en E.U.A.): Este producto no tendrá defectos de fabricación. Si tiene defectos, su única solución será, a opción de 3M, el reemplazo del producto o el reembolso del precio de compra. 3M no será responsable de ninguna pérdida o daño que se deriven de este producto, ya sea directos, indirectos, especiales, fortuitos o resultantes.

**Failure to follow instructions carefully may cause damage.**

**Save instructions or visit [command.com](http://command.com).**

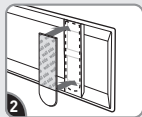
Si no sigue las instrucciones con cuidado pueden producirse daños. Guarde las instrucciones o visite [command.com](http://command.com).

## APPLY APLICAR



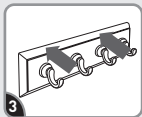
**Clean surface with rubbing alcohol. Do not use household cleaners.**

Limpie la superficie con alcohol isopropil. No use limpiadores domésticos.



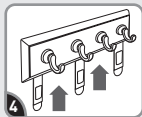
**Remove red liners. Apply one strip to each mounting base.**

Retire los protectores rojos. Aplique una tira a cada base de montaje.



**Remove black liners. Press entire rack to wall for 10 sec.**

Retire los protectores negros. Presione el colgador completo en la pared por 10 segundos.



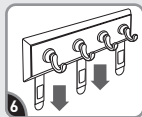
**To ensure adhesive hold, slide rack up to remove.**

Para garantizar la sujeción adhesiva deslice el colgador hacia arriba para quitarlo.



**Press each base firmly for 30 sec. Wait 1 hour.**

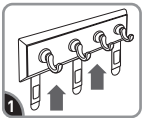
Presione cada base firmemente por 30 segundos. Espere 1 hora.



**Slide rack down until it snaps into place.**

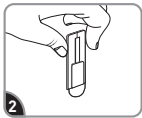
Deslice el colgador hacia abajo hasta que trabé en su lugar.

## REMOVE RETIRAR



**Slide rack up to remove.**

Deslice el colgador hacia arriba para quitarlo.



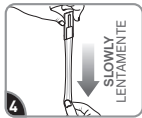
**Hold mounting base gently in place.**

Sostenga la base de montaje suavemente en su lugar.



**Never pull strip towards you! Always pull straight down.**

¡Nunca jale la tira hacia usted! Siempre jale directamente hacia abajo.



**Stretch each strip slowly against the wall at least 6 inches to release.**

Estire cada tira lentamente contra la pared por lo menos 15 cm para soltar.