

## Guideline für lizenzierte Geschäftspartner

3M investiert permanent in die Bekanntheit und Reputation seiner Marken und Trademarks. Den Wert dieser zu schützen, ist eines der wichtigsten Unternehmensziele von 3M. Denn nicht zuletzt profitieren auch unsere Geschäftspartner von starken Marken. Zu Erreichung dieses Ziels ist es zwingend erforderlich, die Marken mit einer klaren, unverwechselbaren Marken-Identität auszustatten und Trademarks korrekt darzustellen. Nachfolgende Checkliste zeigt Ihnen anschaulich die wichtigsten Regeln. Bitte folgen Sie diesen immer, wenn Sie Marken von 3M in Ihrer Kommunikation einsetzen. Aktuelle Hinweise finden Sie auch unter [www.3M.com/identity](http://www.3M.com/identity), im Bereich *Third Party Relationships*. Informieren Sie sich bitte dort über etwaige Aktualisierungen.

### Verwendung des 3M Logos

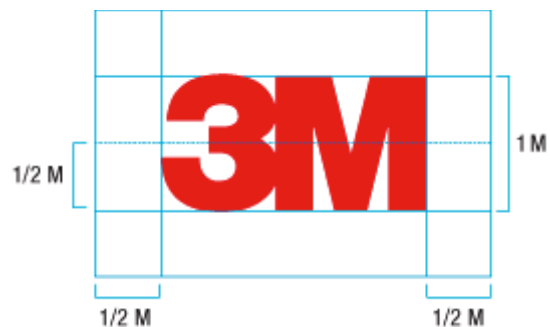
#### Generelle Hinweise

- Die Verwendung des 3M Logos in der eigenen Kommunikation ist nur autorisierten bzw. lizenzierten Geschäftspartnern gestattet.
- Verwenden Sie das Logo nicht in einer Weise, die den Anschein erwecken würde, dass 3M ein Teil Ihres Unternehmens ist, bzw. Ihr Unternehmen ein Teil von 3M ist.
- Die Verwendung des 3M Logos darf nicht implizieren, dass Sie alle 3M Produkte anbieten.
- Verwenden Sie ausschließlich die im Download-Bereich [www.3M.com/identity](http://www.3M.com/identity) angebotenen 3M Logos.
- Das Logo darf nicht schriftlich nachgemacht werden. ~~(3M)~~

#### 3M Rot

Die Farbe des 3M Logos ist klar definiert und darf nicht verändert werden. Unter folgendem Link finden Sie die genauen Spezifikationen: [Download 3M Red Ink formulation specifications \(PDF, 59.5 KB\)](#)

- Mögliche Alternativen:
- Vierfarbdruck CMYK: Cyan 0; Magenta 100; Yellow 90; Black 0
- RGB: Red 255; Green 0; Blue 0
- Web: Hexadecimal #FF0000
- Pantone Sonderfarbe: PMS 485
- HKS Sonderfarbe: 14
- Farbfolien: 3M™ Scotchcal™ Graphic Film Serie 100-13, Serie 70-44 oder Serie 30-464



#### Logo-Freiraum

Rund um das 3M Logo ist eine Fläche in Größe der Hälfte der Höhe des „M“ freizulassen. Das 3M Logo sollte grundsätzlich auf weißem Fond stehen.

Im Allgemeinen ist bei Drucksachen ein Mindestabstand von einem halben „M“, optimal einem „M“ zum Rand einzuhalten.

#### Keine Logo-Text-Kombination

Das 3M Logo darf nicht in Verbindung mit Text links oder rechts eingesetzt werden. Das 3M Logo darf nicht mit dem Zusatz „Company“ und/oder Markensymbolen verwendet werden.



#### Nur ein 3M Logo pro Oberfläche

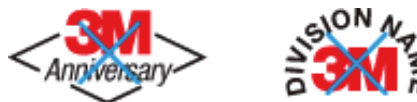
Das 3M Logo darf auf der selben Fläche nur einmal eingesetzt werden.



PANTONE® und PANTONE MATCHING SYSTEM® sind registrierte Trademarks der Pantone Inc.

## Keine Nutzung mit anderen Symbolen/Logos

Das 3M Logo darf nicht mit, oder als Teil von einem anderen Logo oder Symbol verwendet werden. Ebenso darf das 3M Logo nicht genutzt werden, um ein neues Logo daraus zu entwickeln.



## Keine Farbflächen oder Logofärbung

Das 3M Logo darf nicht auf Flächen mit zu wenig Kontrast verwendet werden, es muss sich deutlich von der Fläche abheben. Es ist nicht erlaubt das Logo umzufärben oder negativ einzusetzen. Die Logofarben sind oben definiert.



## Keine Logo-Form-Kombination

Das 3M Logo darf nicht von einer anderen Form umrandet sein.



## Keine Verwinklung

Das 3M Logo darf nur in der waagerechten Standardform verwendet werden.



## Keine Verfremdungen

Das 3M Logo darf in keiner Form verfremdet werden: keine Verzerrung, 3-D-Varianten, Schatten, Outline-Varianten, Weichzeichnung und Logos aus einer Schrift generieren.



## 3M Schreibweise im Text

Bei allen namentlichen Nennungen von 3M wird nie ein Logo eingebunden, sondern 3M immer in der jeweils verwendeten Grundschrift gesetzt.



## Verwendung von 3M Trademarks

Die korrekte Verwendung der 3M Trademarks hilft, 3M Produkte eindeutig zu identifizieren und sie von denen anderer Hersteller zu unterscheiden. Darüber hinaus wird dadurch ihr Wert geschützt. Wenn ein 3M Produkt erwähnt wird, sollten Sie daher darauf achten, den kompletten eingetragenen Produktnamen zu verwenden. Die einzig sichere Möglichkeit den Schutz der Trademarks zu gewährleisten, ist die korrekte Anwendung folgender Regeln.

- Wenn Trademarks in gedruckter Form erscheinen, müssen sie sich von anderen Worten abgrenzen und eindeutig als 3M Trademark gekennzeichnet werden.
- Das Trademark muss immer von einer allgemeinen Produktbezeichnung begleitet werden, die mit einem Hauptwort endet, zum Beispiel 3M™ Scotchlite™ Reflektierende Folien; nicht ~~3M™ Scotchlite™ Reflektierend~~ oder ~~3M™ Scotchlite™~~.
- Etwaige Modell- oder Produktnummern sind hinter die allgemeine Produktnummer zu stellen. Zum Beispiel 3M™ Scotchlite™ Reflektierende Folie Serie 580 nicht ~~3M™ Scotchlite™ Serie 580 Reflektierend~~.
- Das ™ Symbol wird verwendet um ein Trademark zu kennzeichnen. Dieses Kennzeichen ist für alle 3M Marken außer Post-it®, Scotchprint®, Scotch-Brite® und Scotch® zu verwenden. Bei diesen ist das ® Symbol zu ergänzen.
- Jedem Produktnamen muss 3M™ vorangestellt werden. Beispiele: 3M™ Speedglas™ Schweißschutzmaske, 3M™ LED Design Light für das Selbst Leuchtende Nummernschild. Ausnahmen: O-Cel-O™, Post-it®, Scotch®, Scotch-Brite®, Scotchprint®, Thinsulate™ und Vikuiti™. Sprechen Sie in diesen Fällen Ihren 3M Kontakt für detaillierte Informationen an.
- Verwenden Sie niemals das ™ oder ® Symbol mit dem 3M Logo.
- Falls Sie nicht die Möglichkeit haben das ™ oder ® Symbol in hochgestellter Schreibweise darzustellen, verwenden Sie Klammern, z.B. 3M(TM), Scotch-Brite(R).
- Verändern Sie nicht die Schreibweisen von Trademarks, sondern nutzen ausschließlich die genehmigte Version, also keine ~~VERSALLEN~~, ~~Schatten~~ oder andere typographische *Hervorhebungen*.

- Vermeiden Sie die Wiederholung von Trademarks in Produktaufzählungen oder Listen, indem Sie die erste Nennung korrekt darstellen und jede weitere Nennung abgekürzt, z.B. 3M™ Scotchcal™ Digitaldruckfolien Serie 40, Serie 25, Serie 20, usw.
- Falls Sie 3M Marken oder Trademarks gemeinsam mit Marken oder Trademarks anderer Hersteller verwenden, ergänzen Sie bitte eine Fußnote mit entsprechenden Trademark-Hinweisen, z.B. Scotchprint und Post-it sind Marken der 3M Company.
- Verwenden Sie immer den korrekten Unternehmensnamen: **3M Deutschland GmbH** für Anwendungen im deutschen Markt bzw. **3M Company** für globale Anwendungen, nicht etwa ~~3M Corporation~~ oder ~~Minnesota Mining and Manufacturing~~.
- Falls Sie unsicher sind, wie Trademarks korrekt verwendet werden, sprechen Sie Ihren 3M Kontakt an.
- Weitere Hinweise erhalten Sie im Bereich *Trademark Protection* der 3M Identity Website [www.3M.com/identity](http://www.3M.com/identity).

## Spezielle Regeln für lizenzierte Geschäftspartner

Je nachdem, ob Sie 3M exklusiv – also alleine – oder zusammen mit anderen Marken nutzen gelten folgende Regelungen:

### Exklusive Nutzung:

**Wichtig: Stellen Sie Ihren eigenen Markenauftritt prominenter heraus als die Marke 3M.**

Die nachfolgenden Beispiele und Regeln dienen dazu, Ihren Kunden zu demonstrieren, dass Sie der Absender der Kommunikation sind, und nicht 3M. Damit Ihren Kunden die Beziehung zwischen Ihrem Unternehmen und 3M unmissverständlich kommuniziert wird, sollte Ihre Unternehmensmarke so prominent wie möglich dargestellt werden. Das heißt, dass Ihre Marke, Ihr Firmenname oder Logo prägnanter sein sollte als das 3M Logo. Als Faustregel gilt: Die eigene Markendarstellung soll mindestens zwei mal größer als der Hinweis auf 3M, Ihr Logo idealerweise drei bis vier mal größer als das 3M Logo.



### Erklären Sie stets Ihre Geschäftsbeziehung zu 3M

Immer wenn Sie das 3M Logo verwenden, klären Sie die Geschäftsbeziehung zu 3M mit Hilfe eines Textzusatzes auf, und zwar die Art der Geschäftsbeziehung (z.B. Autorisierter Fachhändler, Qualifizierter Verarbeitungspartner, Ausbildungspartner, Handelvertretung) und den relevanten Produktbereich (z.B. Grafische Folien, Klebebänder, Industrieprodukte, Officeprodukte).

Es wird keine spezifische Abteilung genannt.

Verwenden Sie für die Beschreibung der Geschäftsbeziehung folgende Schriftart: Helvetica Neue Condensed 57 Regular in Schwarz.

Verwenden Sie das rote 3M Logo bei farbigem Druck, das schwarze Logo nur bei Schwarz/Weiß-Umsetzungen.

Auch wenn Sie mehrere Produktbereiche von 3M repräsentieren, sollte nur ein 3M Logo erscheinen. Es dürfen keine spezifischen Abteilungen genannt werden.



Correct



Authorized Distributor  
Medical Products

Incorrect



Authorized Distributor  
Medical Division

### Anzeigen

Ihre Anzeigen sollten unmissverständlich kommunizieren, dass Sie der Absender sind und nicht etwa 3M. Vermeiden Sie daher die Platzierung des 3M Logos an einer Stelle, an der normalerweise der Absender vermutet wird (oben links oder unten rechts). Ansonsten gelten obige Richtlinien.



### Firmeneinträge/-verzeichnisse

Zusätzlich zu vorstehend genannten generellen Richtlinien, sollten Sie bei Einträgen in Verzeichnissen oder Katalogen folgende Hinweise beachten:

- Die alphabetische Einordnung sollte unter Ihrem Firmennamen erfolgen.
- Verwenden Sie für Ihren Firmennamen den größten angebotenen Schriftgrad bzw. fette Schrifttypen.



### Broschüren

Ihre Produkt- und Unternehmensliteratur sollte unmissverständlich kommunizieren, dass Sie der Absender sind und nicht 3M. Stellen Sie daher sicher, dass das 3M Logo nicht Ihr Unternehmenslogo dominiert. Ansonsten gelten oben angeführte Regelungen.



### Präsentationen

Ein klarer Markenauftritt ist auch bei Präsentationen unerlässlich. Deshalb gilt:

- Weisen Sie auf die Geschäftsbeziehung in der Titel- und Schlussfolie hin. Orientieren Sie sich dabei an oben genannten Regeln.
- Verwenden Sie 3M nicht in der Kopf- oder Fußzeile innerhalb der Präsentation.
- Verwenden Sie das 3M Logo immer in rot.



### Promotion-Artikel

Es ist Ihnen als Lizenznehmer gestattet, Ihre Geschäftsbeziehung zu 3M auf Promotion-Artikeln darzustellen, sofern Ihr eigener Markenauftritt prominenter ist als der von 3M. Zum Beispiel indem Sie den Hinweis auf die 3M Geschäftsbeziehung optisch Ihrem Markenauftritt unterordnen oder ihn auf die Rückseite des Promotion-Artikels setzen.





## Firmen-Beschilderungen

Stellen Sie sicher, dass Ihre Geschäftsbeziehung zu 3M von Besuchern korrekt interpretiert werden kann. Vermeiden Sie den Eindruck, dass es sich um eine 3M Niederlassung oder 3M Verkaufsstelle handeln könnte. Halten Sie sich an oben genannte Regeln.



## Geschäftsausstattung

Wenden Sie oben genannte Regeln auch für Briefbogen und Visitenkarten an.

Nicht erlaubt ist die Verwendung von 3M Markenlogos auf Rechnungen, im Personalwesen und auf Ihren Versand-Umschlägen.



## Internetseiten

Folgende Einschränkungen zur Verwendung des 3M Logos gelten für die Verwendung auf Webseiten:

- Setzen Sie niemals eine 3M Webseite in Ihren eigenen Website-Frame.
- Das 3M Logo darf nicht in Ihrem Website-Header erscheinen. Die Darstellung der Geschäftsbeziehung zu 3M, 3M Produkte oder das 3M Logo dürfen auf keinen Fall in Ihrem Homepage Banner oder Website-Header erscheinen.
- Stellen Sie das 3M Logo immer in rot dar. RGB-Werte: R: 255; G: 0; B: 0.
- Der Text, der Ihre Geschäftsbeziehung zu 3M beschreibt, sollte in schwarz erscheinen. Vermeiden sie roten Text.
- Verwenden Sie keine Grafiken oder Bilder von 3M ohne eine vorherige schriftliche Genehmigung von 3M.
- Das 3M Logo kann mit einem Link auf die 3M Homepage ausgestattet werden ([www.3MDeutschland.de](http://www.3MDeutschland.de)) oder auf eine Seite mit weiteren 3M Produkten des Geschäftspartners verweisen.
- Verwenden Sie niemals das 3M Logo im Text oder als Textlink.
- Verwenden Sie nie 3M oder ein 3M Produkt in Ihrer First-Level-Domain. Sollten Sie 3M in Ihrer URL verwenden wollen, dann ausschließlich hinter dem Domain-Trenner (Slash).
- Ansonsten gelten die oben genannten Regelungen.



Correct: text as link

[3M.com](http://3M.com)

Incorrect:

[3M.com](http://3M.com)

Correct URL Identifier

<http://www.generalmat.com/3mwindowfilm>

Incorrect URL Identifier

<http://www.3mwindowfilm/generalmat.com>

## Fahrzeuge

Für die Beschriftung von Firmenfahrzeugen gelten die oben genannten Regelungen. Verwenden Sie, wenn möglich, 3M™ Scotchcal™ bzw. 3M™ Controltac™ Farb- oder Digitaldruckfolien von 3M Commercial Graphics.



## Nutzung der 3M Marke mit weiteren Herstellermarken

### Generelle Hinweise

### Anzeigen

Abweichend zu oben genannten Regelungen zur exklusiven Nutzung gilt:

- Die Gestaltung sollte implizieren, dass Sie der Absender der Werbebotschaft sind und nicht 3M oder eine der anderen Marken.
- Verwenden Sie nicht die „Erklärung der Art Ihrer Geschäftsbeziehung zu 3M“, wie im letzten Abschnitt erläutert, sondern lediglich das 3M Logo.
- Zu den Logos der Marken ist eine gemeinsame Erklärung zur Art Ihrer Geschäftsbeziehung zu den Marken zu stellen, z.B. „Autorisierter Fachhändler“, „Handelsvertretung für“.
- Stellen Sie sicher, dass Ihr Markenauftritt dominanter ist als derjenige der genannten Marken und sorgen Sie dafür, dass alle Markenlogos in gleicher Größe und mit ausreichendem Abstand voneinander erscheinen.
- Es gelten die auf Seite 3 unter „Anzeigen“ genannten Regeln analog zu obigen Vorgaben.



### Firmeneinträge/-verzeichnisse

Es gelten die auf Seite 4 unter „Firmeneinträge/-verzeichnisse“ genannten Regeln analog zu obigen Vorgaben.



## Messestände und Displays

Das 3M Logo kann in Verbindung mit den Logos anderer Hersteller auf Messeständen oder Displays dargestellt werden, um verschiedenste Geschäftsbeziehungen zu signalisieren. Achten Sie darauf, dass Ihr eigenes Firmenlogo zwei bis dreimal größer dargestellt wird als das 3M Logo oder das anderer Hersteller. Klären Sie durch einen Zusatz auf Ihre Art der Geschäftsbeziehungen zu den Herstellern auf.



## Broschüren

Dieses Beispiel zeigt eine Broschüre, bei der 3M einer von mehreren Herstellern ist, die in Geschäftsbeziehung zum Absender stehen. Es gelten die Richtlinien analog zu „Anzeigen“ auf Seite 6.



## Präsentationen

Im rechts gezeigten Beispiel wird dargestellt, wie 3M als eine von mehreren Herstellermarken auf der Titel und/oder Schlussfolie eingesetzt werden kann. Ansonsten gelten die Regeln analog zur Seite 4 (Präsentationen).



## Promotion-Artikel

Das 3M Logo kann in Verbindung mit anderen Herstellermarken auf Promotion-Artikeln wie nebenstehend verwendet werden. Beachten Sie auch die Guidelines für Promotion-Artikel auf Seite 4.



## Firmen-Beschilderungen

Verwenden Sie das 3M Logo ausschließlich wie nebenstehend, falls Sie andere Herstellermarken neben 3M nennen. Es gelten für diese Anwendung auch die bereits erwähnten Regeln für Firmen-Beschilderung auf Seite 5



## Geschäftsausstattung

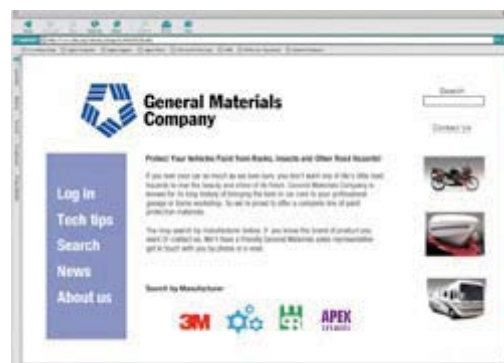
Wenden Sie oben genannte Regeln auch für Briefbogen und Visitenkarten an. Nicht erlaubt ist die Verwendung von 3M Markenlogos auf Rechnungen, im Personalwesen und auf Ihren Versand-Umschlägen.



## Internetseiten

Folgende Einschränkungen zur Verwendung des 3M Logos gelten für die Verwendung auf Webseiten:

- Setzen Sie niemals eine 3M Webseite in Ihren eigenen Website-Frame.
- Das 3M Logo darf nicht in Ihrem Website-Header erscheinen. Die Darstellung der Geschäftsbeziehung zu 3M, 3M Produkte oder das 3M Logo dürfen auf keinen Fall in Ihrem Homepage Banner oder Website-Header erscheinen.
- Stellen Sie das 3M Logo immer in rot dar. RGB-Werte: R: 255; G: 0; B: 0.





- Der Text, der Ihre Geschäftsbeziehung zu 3M beschreibt, sollte in schwarz erscheinen. Vermeiden sie roten Text.
- Verwenden Sie keine Grafiken oder Bilder von 3M ohne eine vorherige schriftliche Genehmigung von 3M.
- Das 3M Logo kann mit einem Link auf die 3M Homepage ausgestattet werden ([www.3MDeutschland.de](http://www.3MDeutschland.de)) oder auf eine Seite mit weiteren 3M Produkten des Geschäftspartners verweisen.
- Verwenden Sie niemals das 3M Logo im Text oder als Textlink.
- Verwenden Sie nie 3M oder ein 3M Produkt in Ihrer First-Level-Domain. Sollten Sie 3M in Ihrer URL verwenden wollen, dann ausschließlich hinter dem Domain-Trenner (Slash).
- Ansonsten gelten die oben genannten Regelungen.

Correct: text as link

[3M.com](http://3M.com)

Incorrect:

[3M.com](http://3M.com)

Correct URL Identifier

<http://www.generalmat.com/3mwindowfilm>

Incorrect URL Identifier

<http://www.3mwindowfilm/generalmat.com>

## Fahrzeuge

Für die Beschriftung von Firmenfahrzeugen gelten ebenfalls die oben genannten Regelungen. Verwenden Sie, wenn möglich, 3M™ Scotchcal™ bzw. 3M™ Controltac™ Farb- oder Digitaldruckfolien von 3M Commercial Graphics.

