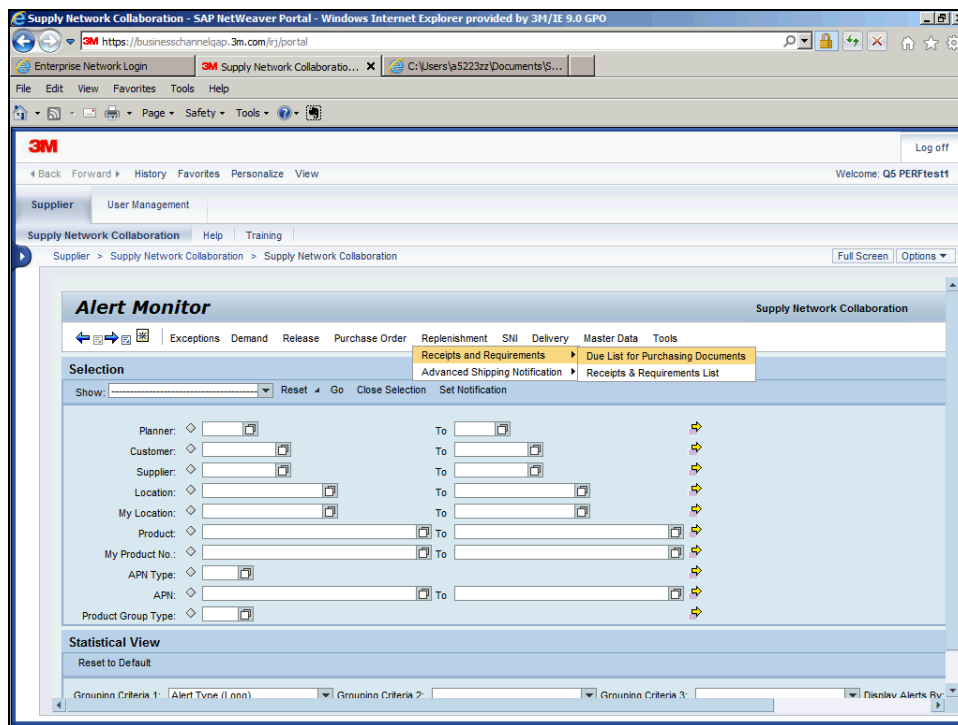


Erstellen und Veröffentlichen eines Lieferavis (Advance Shipping Notification, ASN) DE

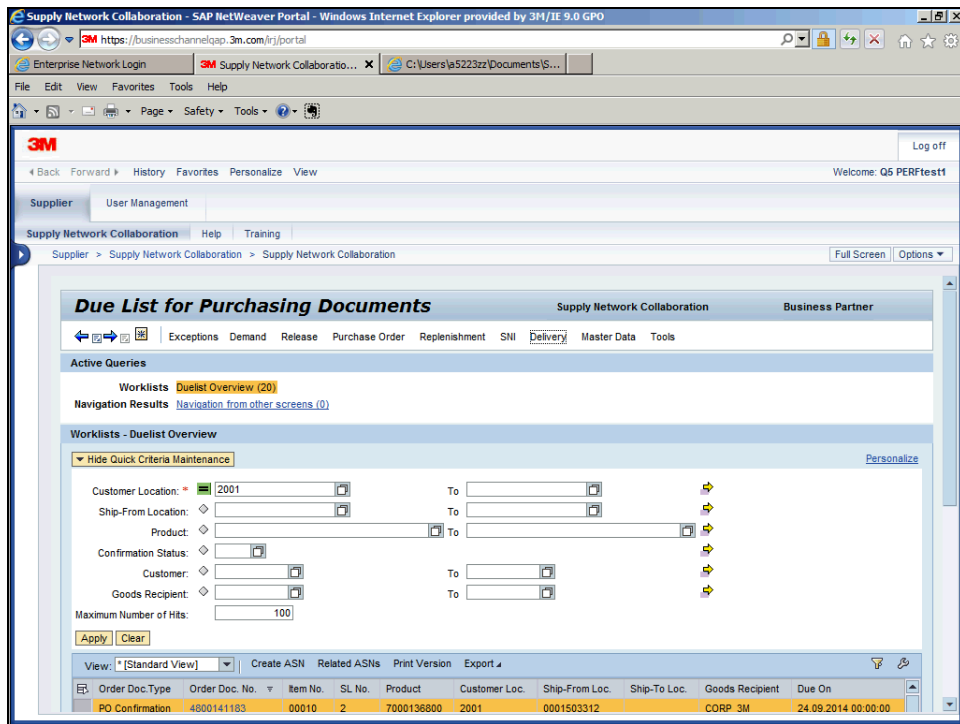
Verwenden Sie diese Portalaktivität für Lieferanten, um ein ASN zu erstellen und zu veröffentlichen.

Step	Action
1.	Nach Anmeldung im SAP SNC System wird der <i>Alert Monitor</i> angezeigt.
2.	Klicken Sie auf das Menü Delivery . <i>Delivery</i>

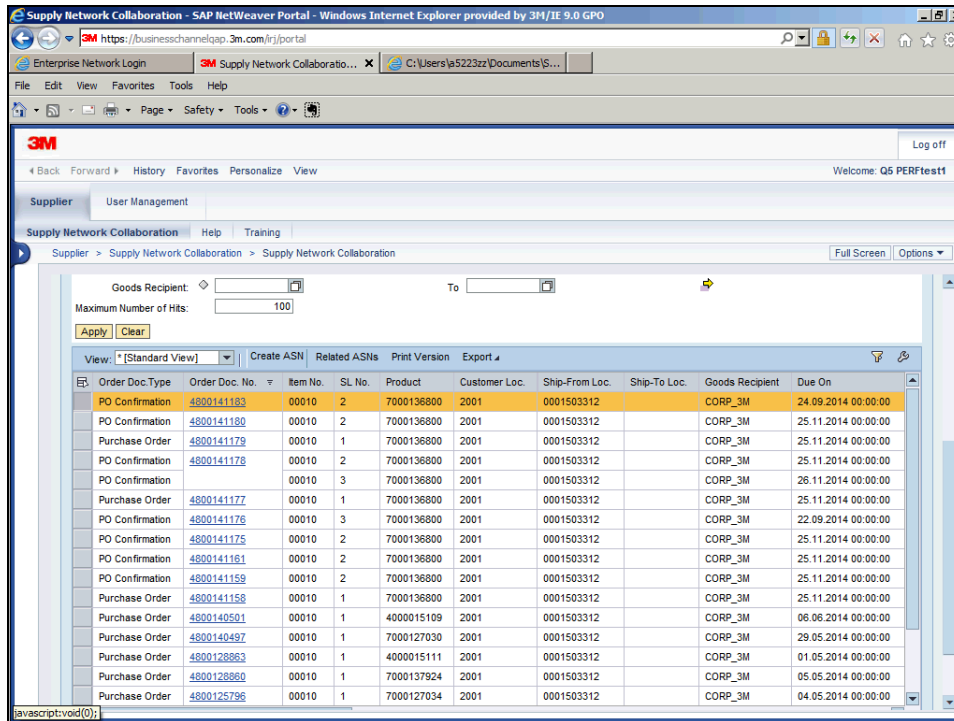



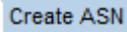
Step	Action
3.	Klicken Sie auf das Menü Receipts and Requirements . <i>Receipts and Requirements</i>

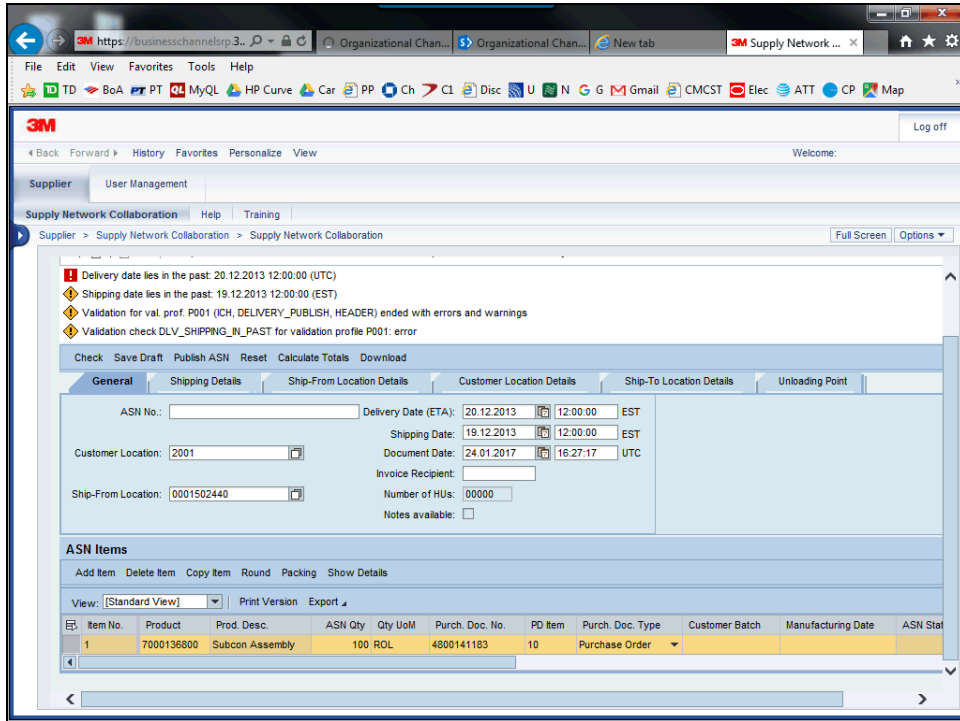
Step	Action
4.	Klicken Sie auf das Menü Due List for Purchasing Documents . Due List for Purchasing Documents
5.	Um alle Bestellungen zu sehen, scrollen Sie nach unten. Hinweis: Nur Bestellungen mit Bestellbelegtyp „Bestellbestätigung“ sind für ein ASN bereit.



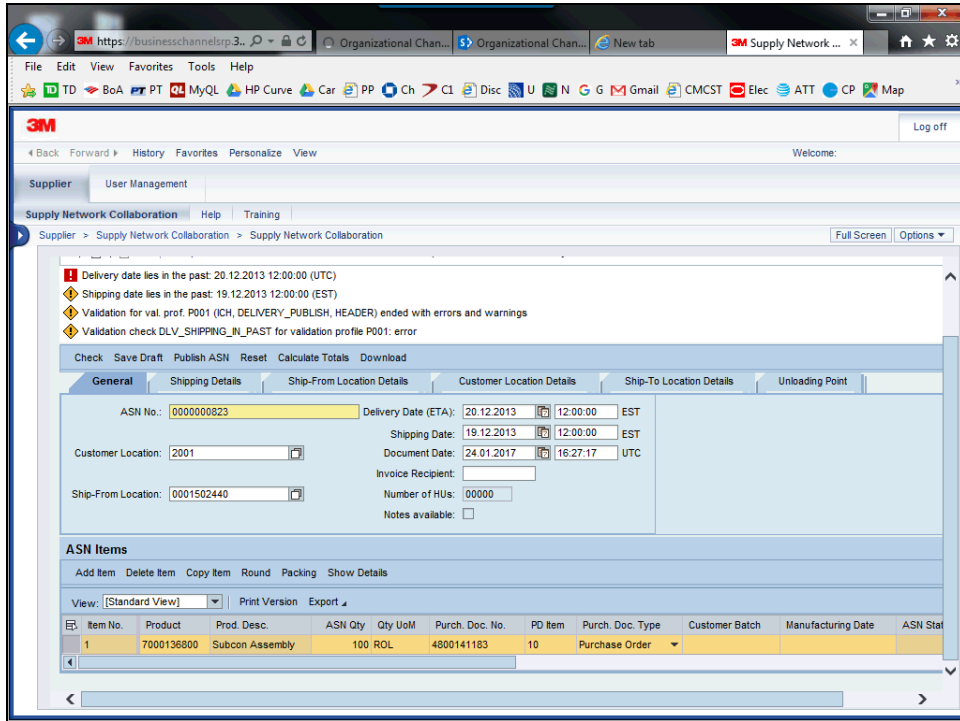
Step	Action
6.	Klicken Sie auf die Bildlaufleiste Vertical .



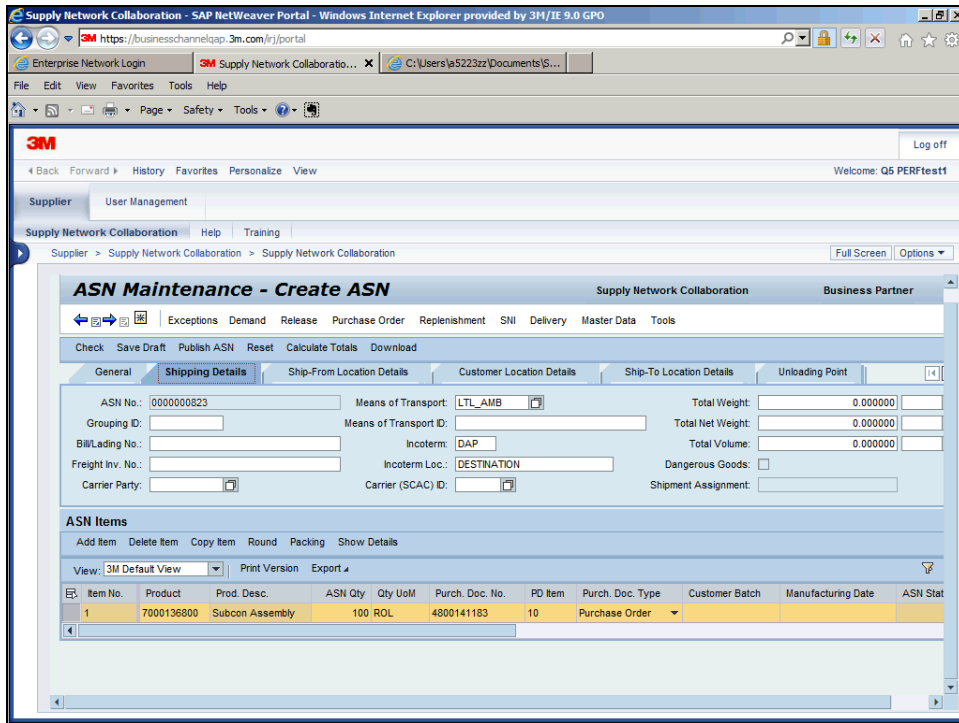
Step	Action
7.	Um ein ASN für eine bestimmte Bestätigung zu bearbeiten, wählen Sie die entsprechende Bestellbeleg nummer
8.	Klicken Sie auf die Schaltfläche Row Selector . 
9.	Klicken Sie auf die Verknüpfung Create ASN . 
10.	Auf der Registerkarte <i>Allgemein</i> (General) verifizieren und aktualisieren Sie (falls notwendig) das Versanddatum (Shipping Date) und das Lieferdatum (Delivery Date). Versanddatum (Shipping Date) Datum, an dem die Lieferung das Lieferantendock verlässt Lieferdatum (Delivery Date) voraussichtliches Datum der Ankunft am 3M-Dock.



Step	Action
11.	Hinweis: Damit Sie anhand der ASN-Nummer die Rechnung stellen können, geben Sie Ihre ASN-Referenznummer in das Feld ASN-Nr. (ASN No.) ein. Dies MUSS eine eindeutige Nummer sein.
12.	Klicken Sie in das Feld ASN No. .
13.	Geben Sie die gewünschten Informationen in das Feld ASN No. ein. Geben Sie Folgendes ein: einen gültigen Wert, z. B. " 0000000823 ".

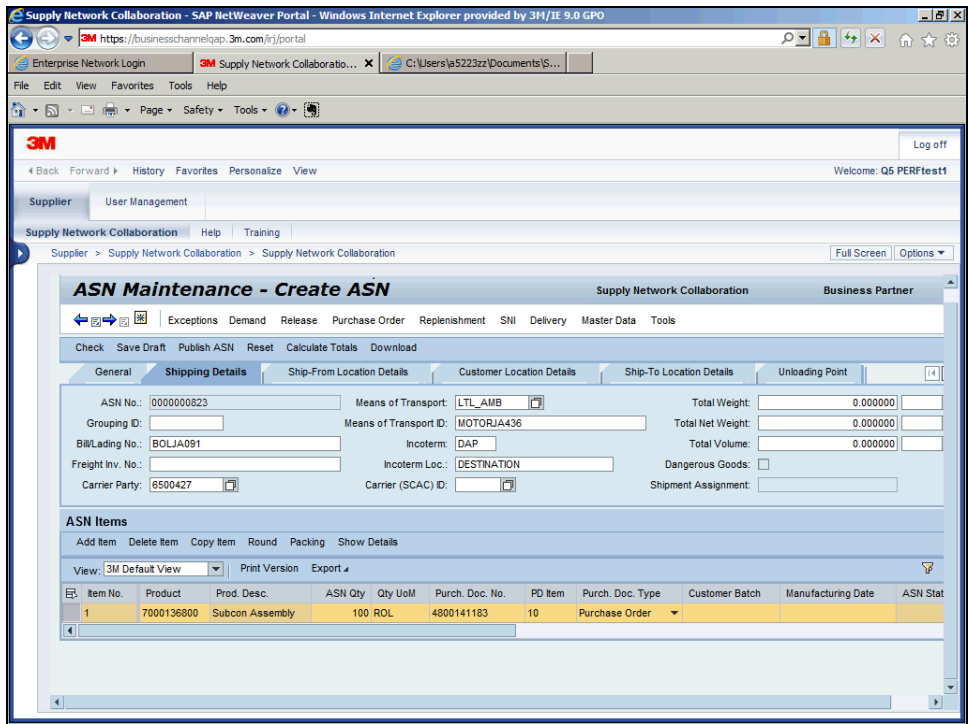



Step	Action
14.	Klicken Sie auf die Registerkarte Shipping Details . <div style="border: 1px solid black; padding: 2px; display: inline-block; background-color: #e0e0e0;">Shipping Details</div>
15.	Um ein ASN richtig zu bearbeiten, geben Sie auf der Registerkarte <i>Versanddetails</i> (Shipping Details) die Details zur Lieferung ein. Die folgenden Felder sind erforderlich: <p style="margin-left: 40px;">Frachtbriefnr. (Bill/Lading No.) – Versandbeleg. Transportmittel-ID. (Means of Transport ID.) – Die Transportmittel-ID.</p> <p>Für Güter, die von 3M verwaltet werden, ist auch der Spediteur erforderlich.</p> <p>Hinweis: Da Transportmittel-ID (Means of Transport ID) ein Pflichtfeld ist, müssen Sie Angaben machen. Wenn Sie keine Transportmittel-ID haben, geben Sie die Informationen des Frachtbriefs (Bill of Lading) ein.</p>






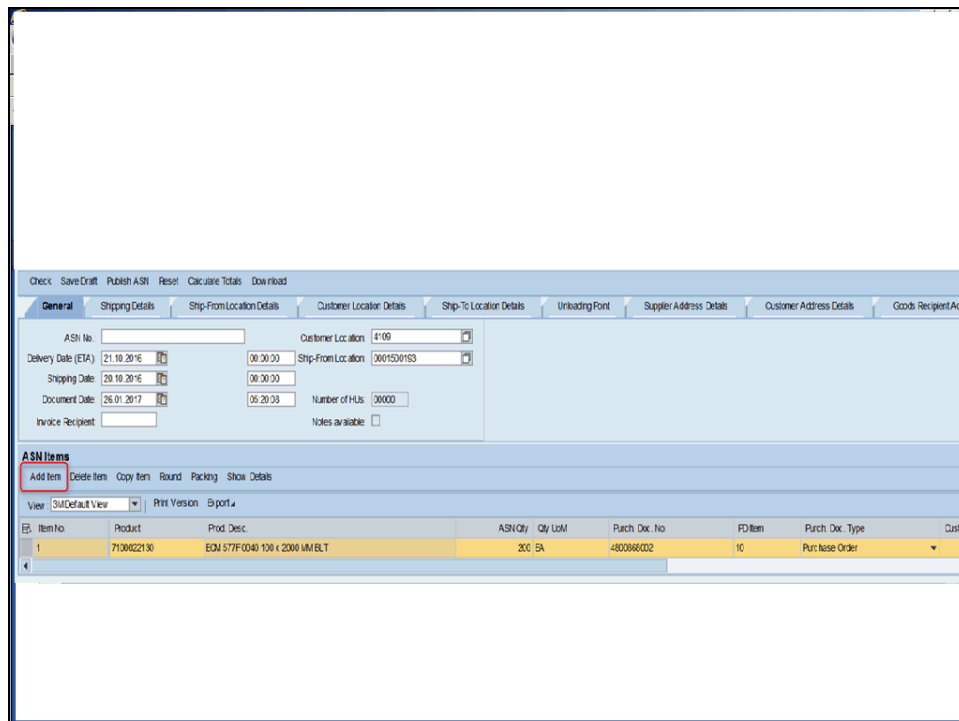
Step	Action
16.	Klicken Sie in das Feld Bill/Lading No.: <input type="text"/>
17.	Geben Sie Ihre Frachtbriefnummer für die Sendung ein.
18.	Geben Sie die gewünschten Informationen in das Feld Bill/Lading No.: ein. Geben Sie Folgendes ein: einen gültigen Wert, z. B. " BOLJA091 ".
19.	Klicken Sie in das Feld Means of Transport ID: <input type="text"/>
20.	Geben Sie Ihre Transportmittel-ID für die Sendung ein.
21.	Geben Sie die gewünschten Informationen in das Feld Means of Transport ID: ein. Geben Sie Folgendes ein: einen gültigen Wert, z. B. " MOTORJA436 ".
22.	Klicken Sie auf die Schaltfläche rechts neben dem Feld Carrier Party: . <input type="button" value="📄"/>

Step	Action
23.	Klicken Sie auf den Zeilenkopf 6500427 . 
24.	Nachdem Sie die <i>Versanddetails</i> (Shipping Details) eingegeben haben, bestätigen Sie die Incoterms .

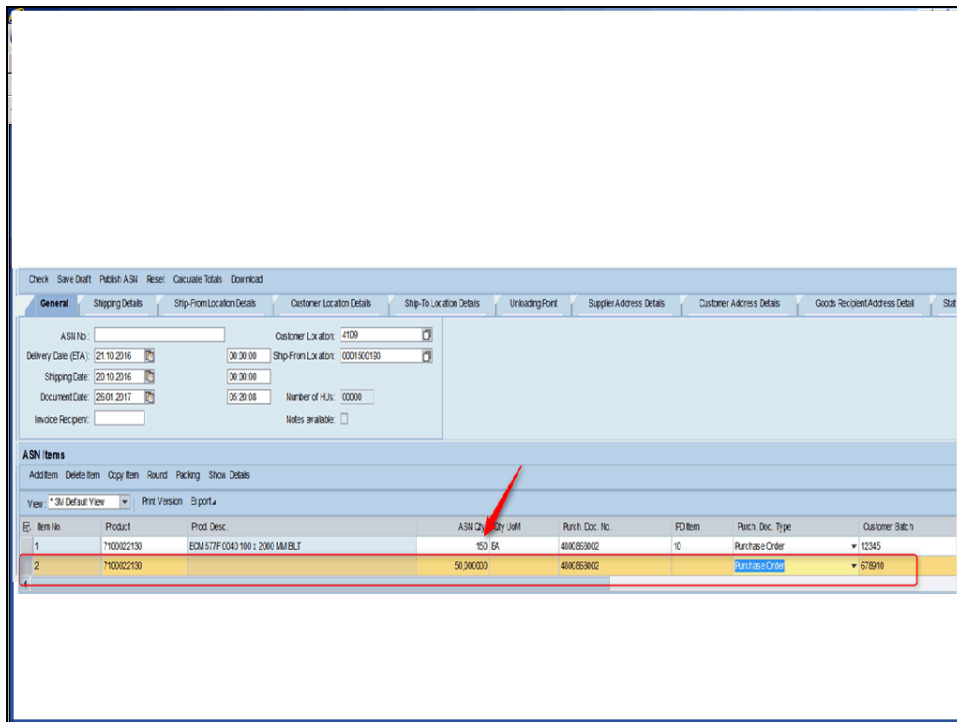


Step	Action
25.	Nachdem Sie die <i>Versanddetails</i> (Shipping Details) eingegeben und die Incoterms bestätigt haben, geben Sie die spezifischen Details bezüglich der ASN-Positionen (ASN Items) ein. Für chargenverwaltete fertige Waren zum Beispiel, geben Sie die Nummer der Kundencharge (Customer Batch) ein, sowie das Herstellungsdatum (Manufacturing Date).
26.	Klicken Sie in das Feld Customer Batch . 
27.	Geben Sie Ihre Kundenchargennummer ein.

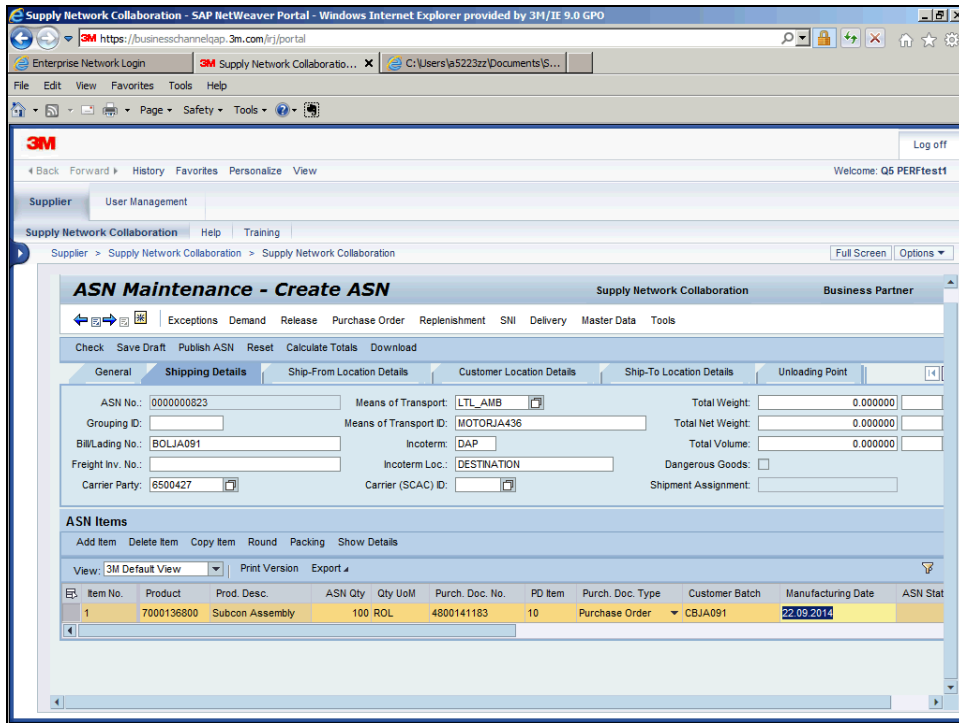
Step	Action
28.	Geben Sie die gewünschten Informationen in das Feld Customer Batch ein. Geben Sie Folgendes ein: einen gültigen Wert, z. B. " CBJA091 ".
29.	Klicken Sie in das Feld Manufacturing Date . 
30.	Klicken Sie auf die Schaltfläche rechts neben dem Feld Manufacturing Date . 
31.	Klicken Sie auf das gewünschte Datum. 
32.	Bestätigen Sie mit Ihrem lokalen 3M-Kontakt, was in das Feld für die Chargennummer eingegeben werden muss. Müssen Sie mehr als eine Chargennummer in Ihre Lieferung eingeben, müssen Sie die Zeile in der ASN teilen. Die nächsten beiden Bildschirme veranschaulichen das Teilen der Chargen.

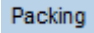
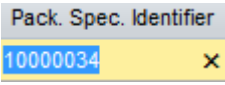

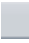



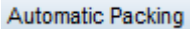
Step	Action
33.	Klicken Sie zum Teilen der Zeile auf Position hinzufügen (Add Item).

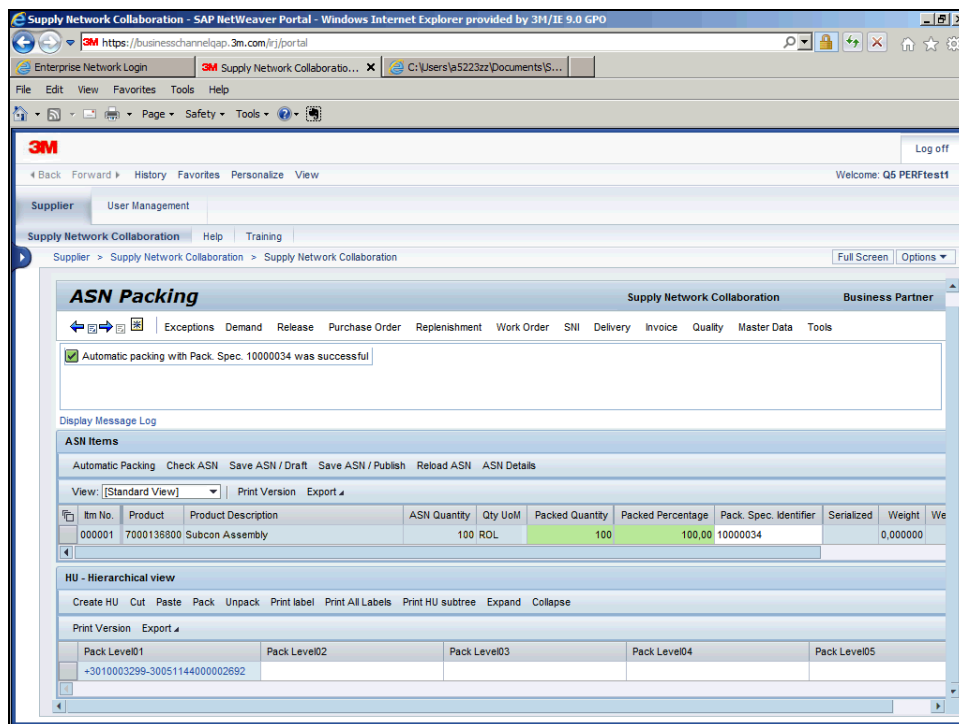


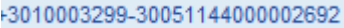
Step	Action
34.	<p>Befolgen Sie diese Schritte zum Vervollständigen der hinzugefügten Belegpositionen:</p> <ol style="list-style-type: none"> 1. Kopieren Sie die Produktnummer in die neue Zeile 2. Kopieren Sie die Bestellnummer in die neue Zeile 3. Teilen Sie die Menge entsprechend zwischen den Zeilen auf 4. Geben Sie die relevanten Nummern für die Kundencharge in jede Zeile ein <p>Fahren Sie dann wie gewohnt mit der ASN fort.</p>
35.	<p>Nach der Eingabe der Details verpacken Sie das ASN.</p> <p>Hinweis: Wenn Sie angewiesen wurden, das Verpacken abzuschließen und oder Etiketten zu drucken, fahren Sie fort. Falls nicht, klicken Sie auf „Lieferavis veröffentlichen“ (Publish ASN).</p>



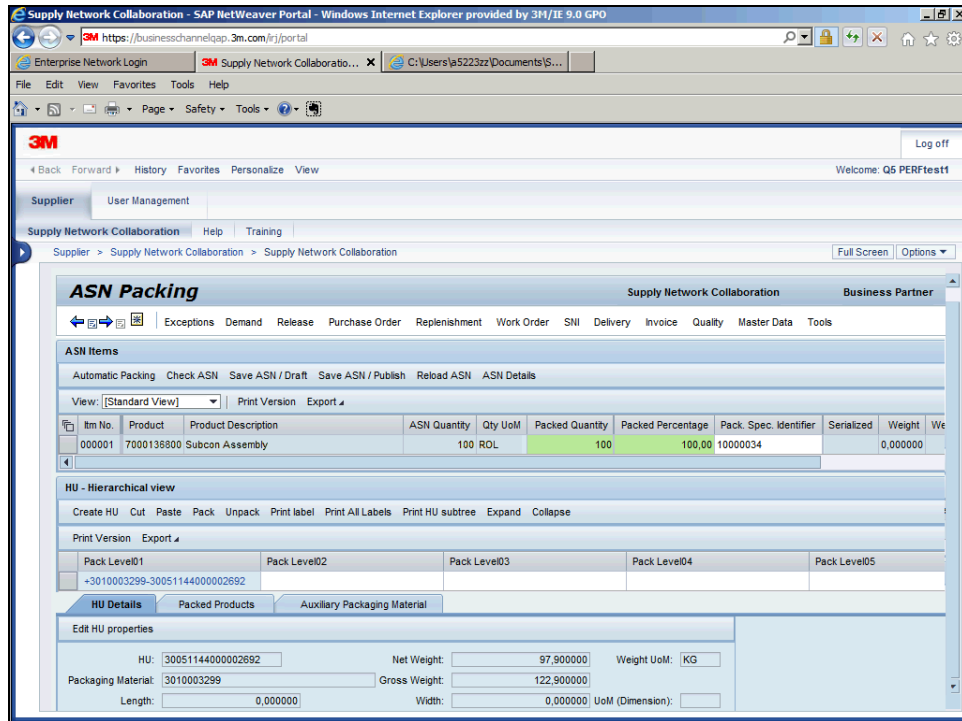
Step	Action
36.	Klicken Sie auf die Schaltfläche Packing . 
37.	Klicken Sie in das Feld Pack Spec. Identifier . 
38.	Dieses Feld steht standardmäßig auf 10000034 für Palette.
39.	Klicken Sie auf die Schaltfläche rechts neben dem Feld Pack Spec. Identifier . 
40.	Wählen Sie eine andere Verpackungsmethode, falls nötig. Wählen Sie in diesem Beispiel Palette aus.
41.	Klicken Sie auf das Objekt 10000034 . 

Step	Action
42.	Klicken Sie auf die Verknüpfung OK . 
43.	Verwenden Sie diese Schaltflächen zum manuellen Verpacken.
44.	Klicken Sie auf die Verknüpfung Automatic Packing . 
45.	Das System gibt an, dass die automatische Verpackung erfolgreich war.

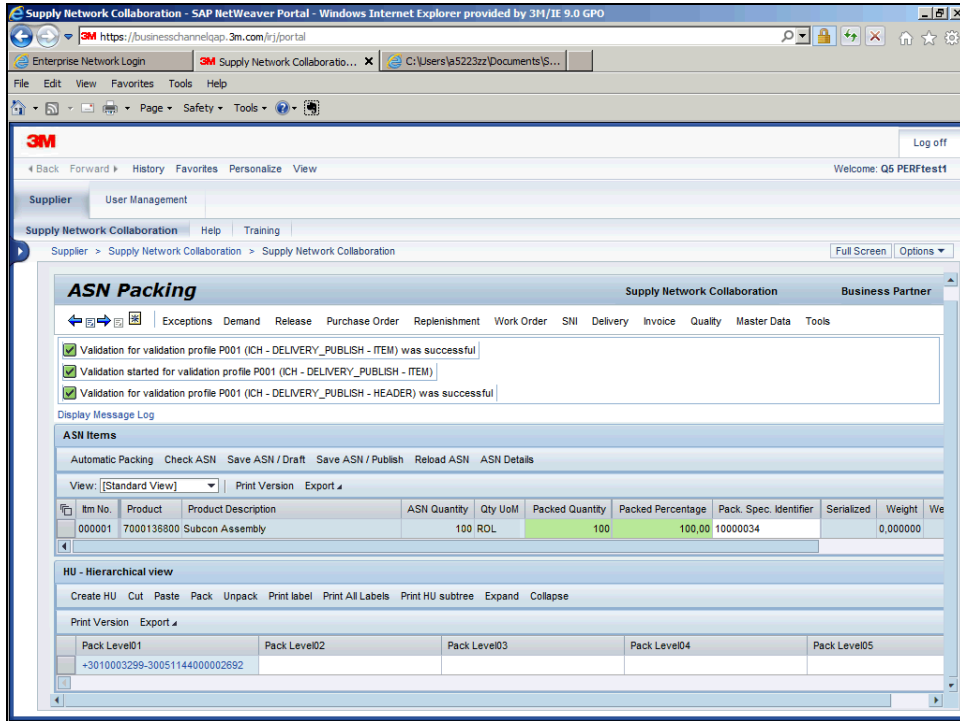


Step	Action
46.	Klicken Sie auf einen Verpackungsebenen-Link, um Details anzuzeigen.
47.	Klicken Sie auf die Verknüpfung +3010003299-30051144000002692 . 
48.	Die Details zur Verpackung werden angezeigt.

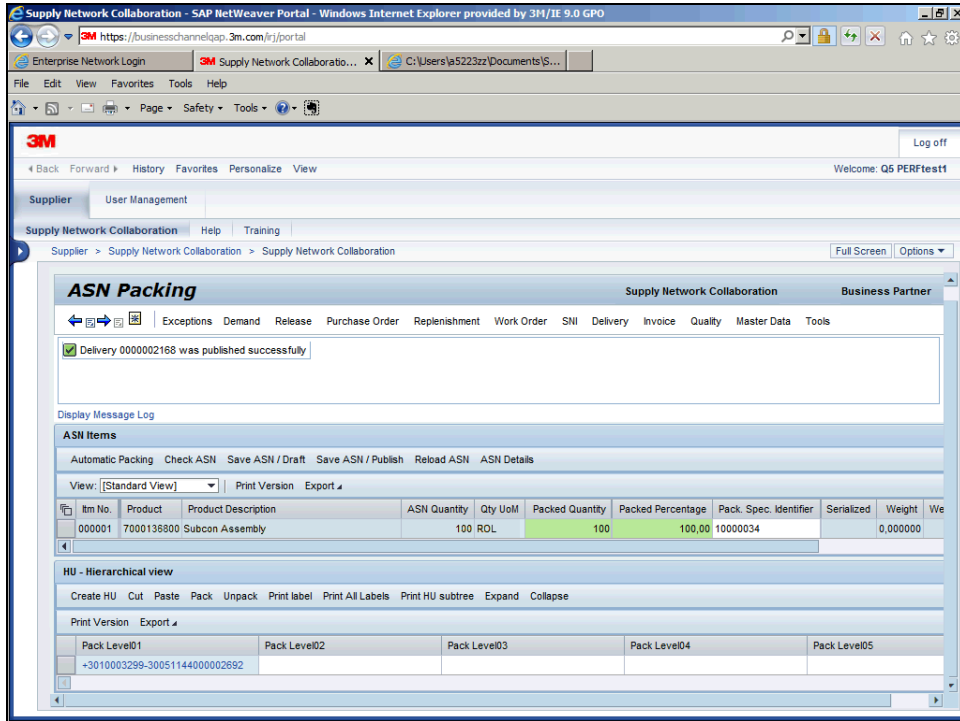
Step	Action



Step	Action
49.	Nach der Aktualisierung der <i>ASN-Position(en)</i> und Verpackung des ASN, überprüfen und veröffentlichen Sie das ASN. Hinweis: Wenn Sie Ihre Änderungen speichern aber das ASN nicht freigeben wollen, klicken Sie auf Vorlage speichern (Save Draft).
50.	Klicken Sie auf die Verknüpfung Check ASN . Check ASN
51.	Das System zeigt Meldungen zur Prüfung an.



Step	Action
52.	Klicken Sie auf die Verknüpfung Save ASN / Publish . Save ASN / Publish
53.	Das System zeigt die Meldung „ Lieferung XXXX wurde erfolgreich veröffentlicht “.



Step	Action
54.	Klicken Sie auf die Verknüpfung Print All Labels . Print All Labels
55.	„Die Etiketten werden zum Drucken angezeigt.“ (The label(s) display for printing.) an.



Step	Action
56.	Sie haben diese Aktivität abgeschlossen. End of Procedure.