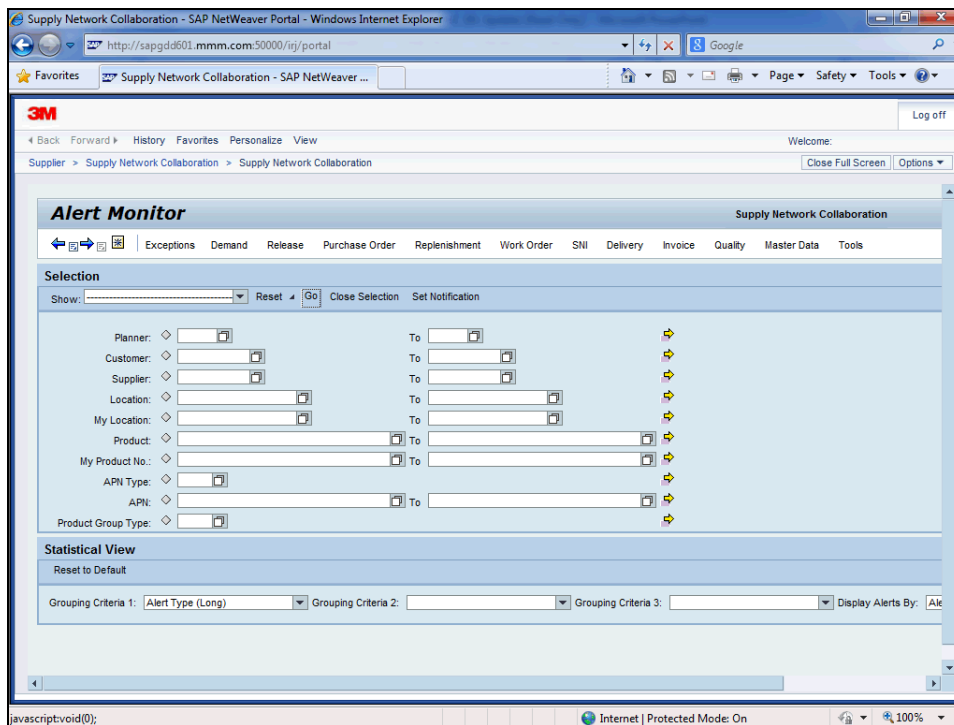



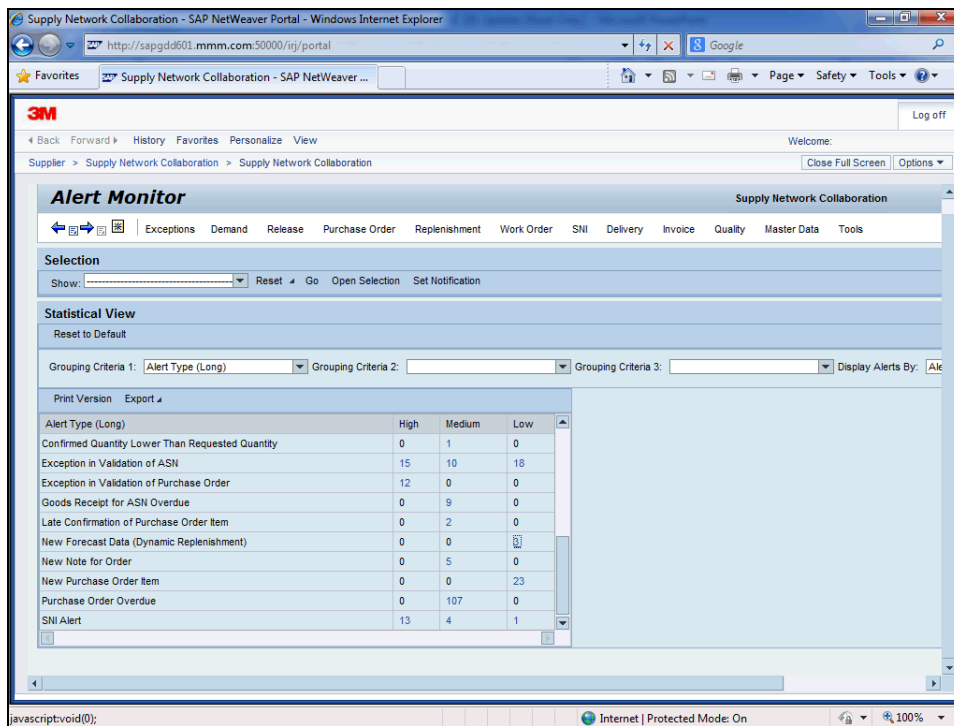
Revisar la demanda de 3M en los detalles de pronóstico de pedidos ES



Step	Action
1.	Luego de iniciar sesión en el sistema de SNC de SAP, aparece el <i>Monitor de alertas</i> . En este ejemplo, deje todos los criterios de <i>Selección</i> en blanco para mostrar todas las alertas.



Step	Action
2.	Haga clic en el botón Go . 
3.	Desplácese hacia abajo para ver las Alertas.
4.	Haga clic en la barra de desplazamiento Vertical .

Step	Action
5.	En la sección <i>Vista estadística</i> (Statistical View), desplácese hasta Nuevos datos del pronóstico (New Forecast Data). Para ver los datos del pronóstico, haga clic en el enlace de número de la columna de status Tipo de alerta (Alert Type): Alta (High), Media (Medium) o Baja (Low).
6.	Haga clic en la barra de desplazamiento Vertical .
7.	En este ejemplo, hay 3 elementos en Baja y no hay ningún elemento en Alta (High) o Media (Medium).



Step	Action
8.	Haga clic en el objeto 3 . 
9.	Desplácese hacia abajo para ver la lista de las nuevas alertas de previsión.
10.	Haga clic en la barra de desplazamiento Vertical .
11.	Localice y seleccione la alerta de previsión que desea ver.
12.	Haga clic en el encabezado de fila. 

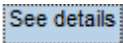
The screenshot shows the SAP NetWeaver Portal interface. At the top, there's a navigation bar with 'Supplier > Supply Network Collaboration > Supply Network Collaboration'. Below this, there are grouping criteria dropdowns and a 'Display Alerts By' dropdown. The main content area is titled 'Forecast Alerts' and contains two tables.

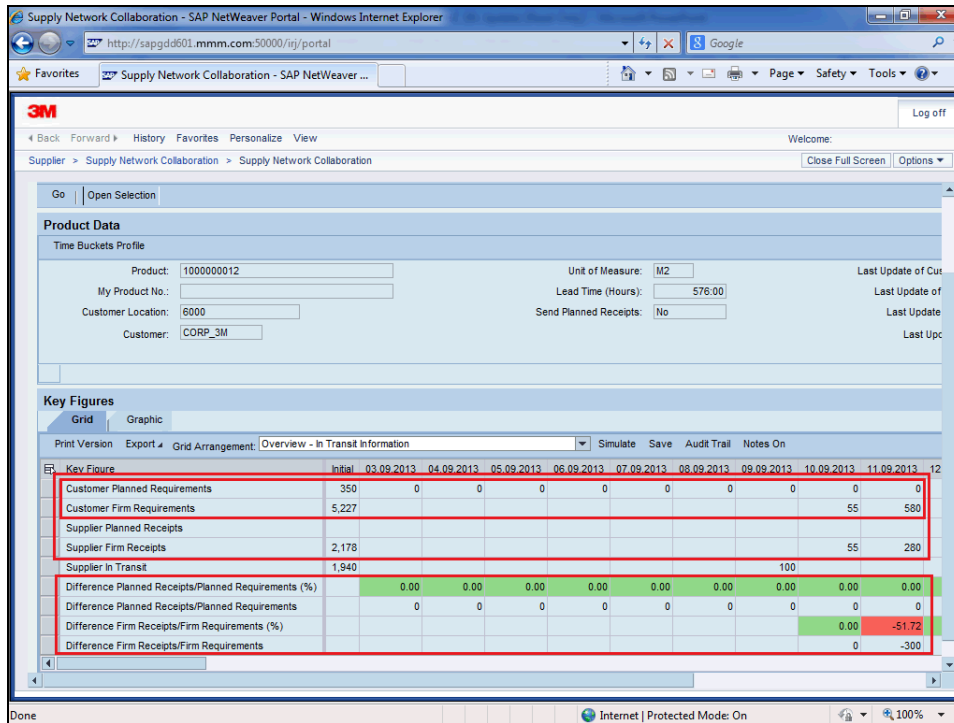
Summary Table:

Alert Type (Long)	High	Medium	Low
Confirmed Quantity Lower Than Requested Quantity	0	1	0
Exception in Validation of ASN	15	10	18
Exception in Validation of Purchase Order	12	0	0
Goods Receipt for ASN Overdue	0	9	0
Late Confirmation of Purchase Order Item	0	2	0
New Forecast Data (Dynamic Replenishment)	0	0	3
New Note for Order	0	5	0
New Purchase Order Item	0	0	23
Purchase Order Overdue	0	107	0
SNI Alert	13	4	1

Forecast Alerts Table:

Alert number	Alert Priority	Location Number	Product Number	Supplier	Ship-From Location	Alert Value	Unit
5815	Low	6000	100000011	10000005	0010000005	0.0000000000000000	
5826	Low	6000	100000012	10000005	0010000005	0.0000000000000000	
5827	Low	6000	100000015	10000005	0010000005	0.0000000000000000	

Step	Action
13.	Haga clic en el botón See details . 
14.	Aparecerá la información de pronóstico. Desplácese hacia la derecha para ver más información.



Step	Action
15.	Haga clic en la barra de desplazamiento Horizontal .
16.	Haga clic en la barra de desplazamiento Horizontal .
17.	Desplácese nuevamente hacia la izquierda para acceder a las pestañas.
18.	Haga clic en la barra de desplazamiento Horizontal .
19.	Muestre la información como un gráfico.

Order Forecast Details - Product View

Selection Area: Go | Open Selection

Product Data:

Time Buckets Profile

Product: 1000000012 Unit of Measure: M2 Last Update of Customer: ...

My Product No.: ... Lead Time (Hours): 576.00 Last Update of Customer: ...

Customer Location: 6000 Send Planned Receipts: No Last Update of Supplier: ...

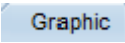
Customer: CORP_3M Last Update of Supplier: ...

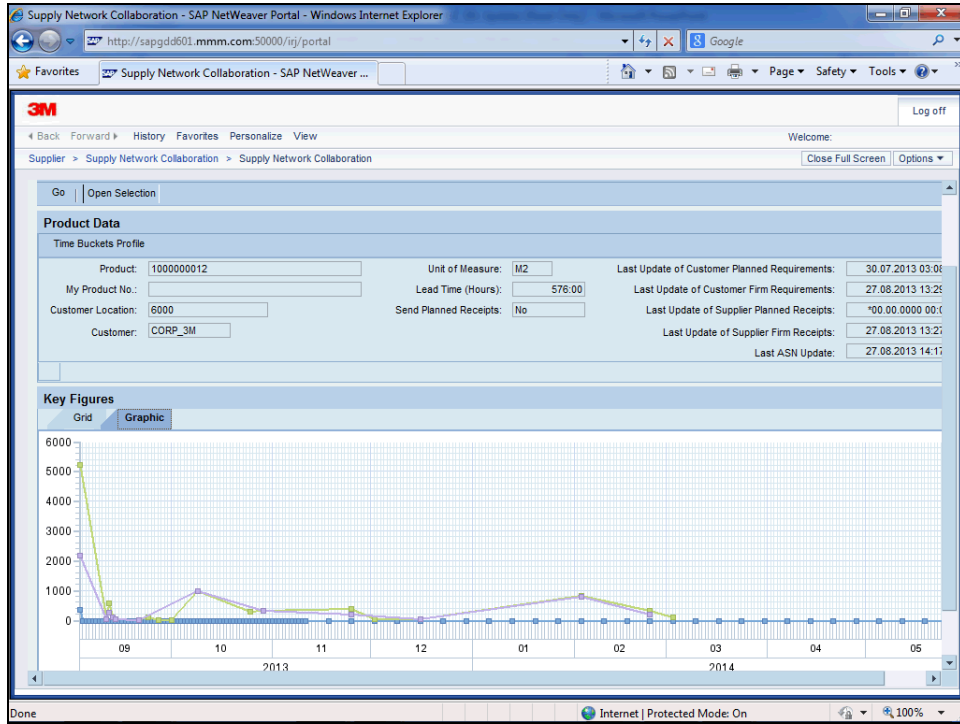
Key Figures

Grid | Graphic

Print Version Export Grid Arrangement: Overview - In Transit Information Simulate Save Audit Trail Notes On

Key Figure	Initial	03.09.2013	04.09.2013	05.09.2013	06.09.2013	07.09.2013	08.09.2013	09.09.2013	10.09.2013	11.09.2013	12.09.2013
Customer Planned Requirements	350	0	0	0	0	0	0	0	0	0	0
Customer Firm Requirements	5,227								55	580	
Supplier Planned Receipts											
Supplier Firm Receipts	2,178								55	280	
Supplier in Transit	1,940							100			
Difference Planned Receipts/Planned Requirements (%)		0.00	0.00	0.00	0.00	0.00	0.00	0.00	0.00	0.00	0.00
Difference Planned Receipts/Planned Requirements		0	0	0	0	0	0	0	0	0	0
Difference Firm Receipts/Firm Requirements (%)									0.00	-51.72	
Difference Firm Receipts/Firm Requirements									0	-300	

Step	Action
20.	Haga clic en el separador Graphic . 
21.	Aparecerá el <i>gráfico</i> .



Step	Action
22.	Ha completado esta actividad. End of Procedure.