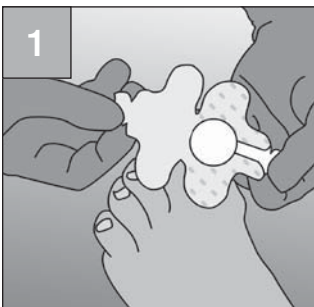
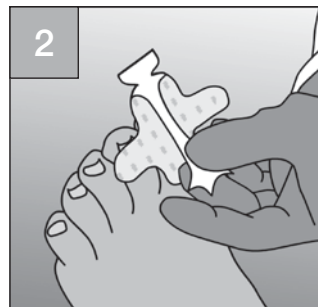


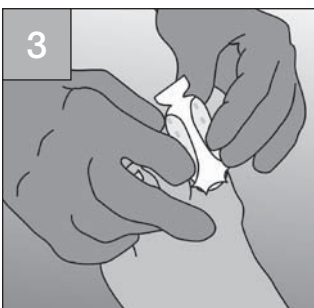
## Application personnalisée d'un pansement miniature enveloppant\*



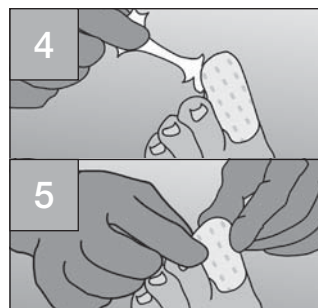
Tenir le pansement par l'une des languettes latérales et retirer la doublure imprimée pour exposer la bordure adhésive.



Tenir le pansement par la languette supérieure en papier et le placer sur la plaie.



Appliquer délicatement les languettes latérales adhésives sur la peau en les faisant chevaucher pour épouser les contours. Éviter d'étirer les languettes adhésives et la peau pendant l'application.

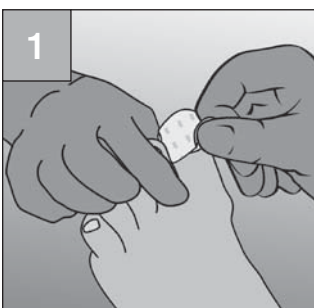


Retirer la languette en papier.

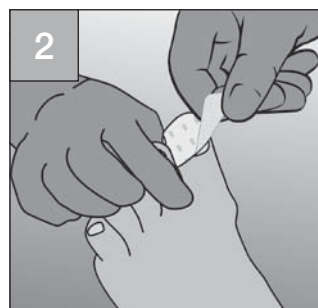


Appuyer fermement pour mouler la bordure adhésive à la peau.

## Méthode de retrait – Pansement miniature enveloppant

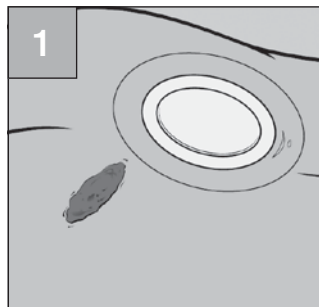


Soulever délicatement la bordure adhésive en pellicule, tout en appuyant sur la peau.

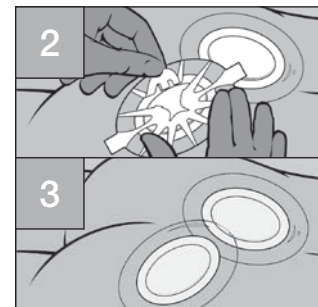


Si la pellicule est difficile à soulever, appliquer du ruban sur le bord de cette dernière et la soulever avec le ruban.

## Applications spéciales – Chevauchement de pansements



Choisir les pansements qui couvriront adéquatement les plaies. Appliquer le premier pansement en suivant les étapes 1 à 4 énoncées à la section Application du pansement.



Faire chevaucher le deuxième pansement de manière à couvrir les autres plaies.

Cette méthode évite de devoir couper les pansements.

## Renseignements pour commander le pansement en mousse adhésif de grand rendement Tegaderm<sup>MC</sup> 3M<sup>MC</sup>

Code de produit	Dimensions du pansement hors tout	Dimensions de la compresse absorbante	Pansements/boîte	Boîtes/caisse
<b>90610 Carré</b>	8,8 cm x 8,8 cm 3½ po x 3½ po	5 cm x 5 cm 2 po x 2 po	10	4
<b>90611 Petit, ovale</b>	10 cm x 11 cm 4 po x 4½ po	6 cm x 7,6 cm 2½ po x 3 po	10	4
<b>90612 Carré</b>	14,3 cm x 14,3 cm 5½ po x 5½ po	10 cm x 10 cm 4 po x 4 po	10	4
<b>90613 Moyen, ovale</b>	14,3 cm x 15,6 cm 5½ po x 6½ po	10 cm x 11 cm 4 po x 4½ po	5	6
<b>90614 Miniature, ovale</b>	6,9 cm x 7,6 cm 2¾ po x 3 po	3,1 cm x 3,8 cm 1¼ po x 1½ po	10	4
<b>90616 Grand, ovale</b>	19 cm x 22,2 cm 7½ po x 8¾ po	14 cm x 17,1 cm 5½ po x 6¾ po	5	3
<b>90619 Pour talons/coudes</b>	13,97 cm x 13,97 cm 5½ po x 5½ po	7,62 cm x 7,62 cm 3 po x 3 po	5	4
<b>90615* Miniature, enveloppant</b>	6,9 cm x 6,9 cm 2¾ po x 2¾ po	2,5 cm x 2,5 cm 1 in. round	10	4

\* Le pansement miniature enveloppant se compose d'une compresse moulante en mousse de polyuréthane absorbante et d'un support en pellicule très perméable à l'air, non résistant à l'eau et renforcé d'un ruban de toile souple.

Pour en savoir plus sur les produits en mousse adhésifs de grand rendement Tegaderm<sup>MC</sup>, consulter le site [www.3M.com/tegaderm](http://www.3M.com/tegaderm). Pour obtenir de plus amples renseignements sur notre gamme de produits de soins de la peau et des plaies, visitez le site [www.3M.com/Tegaderm](http://www.3M.com/Tegaderm) ou communiquez avec le représentant de la Division des soins de la peau et des plaies de 3M de votre région ou le Centre de renseignements de la Division des produits de soins de santé de 3M au **1 800 364-3577**.



## Considérations

- Examiner fréquemment le pansement. Au fur et à mesure que le pansement absorbe les fluides, l'exsudat est absorbé et se déplace vers le dessus du pansement, ce qui peut causer une décoloration. Lorsque l'exsudat s'étend vers les bords du pansement ou lorsque le pansement commence à fuir, il est recommandé de le changer.
- On peut utiliser le pansement en mousse adhésif de grand rendement Tegaderm<sup>MC</sup> 3M<sup>MC</sup> comme pansement secondaire absorbant par-dessus des pansements pour cavités de plaies comme des alginates ou de la gaze.
- La fréquence des changements de pansement dépend du type de plaie, de la quantité d'exsudat et de la situation clinique. Changer le pansement au moins tous les sept jours ou conformément au protocole de traitement.
- On peut découper le pansement au besoin pour qu'il convienne aux dimensions ou aux contours de la plaie. Sceller le bord découpé avec du pansement transparent Tegaderm<sup>MC</sup> 3M<sup>MC</sup> de manière à fournir une barrière imperméable à la plaie.

Pansements  
**Tegaderm<sup>MC</sup> 3M<sup>MC</sup>** SIMPLÉS. FIABLES. RÉPUTÉS.

**3M**

Division des soins de la peau et des plaies

3M Soins de santé

Compagnie 3M Canada

C.P. 5757

London (Ontario) N6A 4T1

Canada

1 800 563-2921

1 800 364-3577

[www.3M.com/ca/healthcare](http://www.3M.com/ca/healthcare)

[www.3M.com/HealthCare](http://www.3M.com/HealthCare)

3M, Cavilon et Tegaderm sont des marques de commerce de 3M, utilisées sous licence au Canada.

Veuillez recycler. Imprimé au Canada.  
© 3M, 2010. Tous droits réservés.  
1005-01481-F

Pansement en mousse adhésif  
de grand rendement Tegaderm<sup>MC</sup> 3M<sup>MC</sup>



**3M**

## Avant l'application

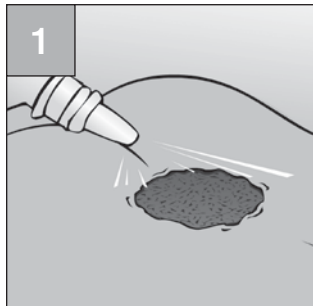
Suivre les précautions universelles et les consignes de son établissement en matière de prévention des infections.

Se laver ou se désinfecter les mains, nettoyer la zone entourant la plaie avec le matériel approprié et mettre des gants.

## Fournitures nécessaires

- Gants
- Solution saline ou d'irrigation
- Tampons de gaze
- Serviettes ou protège-draps propres pour protéger le patient et les surfaces.
- Pansement en mousse adhésif de grand rendement Tegaderm<sup>MC</sup> 3M<sup>MC</sup> – choisir une dimension de pansement assez grande pour que la mousse dépasse du bord de la plaie d'au moins 2,5 cm (1 po).
- Protecteur cutané non irritant Cavilon<sup>MC</sup> 3M<sup>MC</sup>
- Matériel de protection approprié  
– Masque – Lunettes de protection – Sarrau

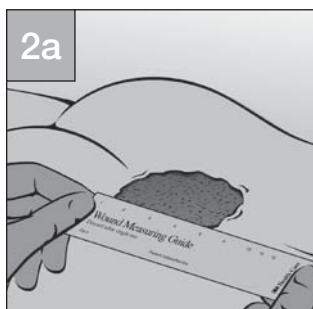
## Nettoyage de la plaie



Nettoyer la plaie et son pourtour en suivant le protocole de son établissement.  
Sécher la région entourant la plaie avec une gaze sèche.

**Remarque :** Ne pas utiliser le pansement avec des agents oxydants tels que le peroxyde d'hydrogène ou une solution d'hypochlorite. Ces solutions peuvent altérer la structure et le rendement de la mousse de polyuréthane.

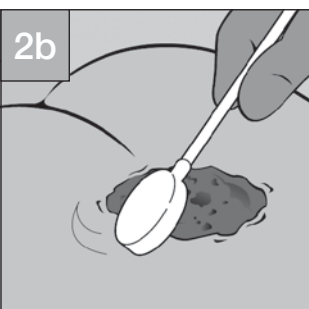
## Évaluation de la plaie



Examiner la plaie pour vérifier si elle présente des signes d'infection. En cas d'infection, consulter un professionnel de la santé. On peut utiliser le pansement en mousse Tegaderm<sup>MC</sup> sur une plaie infectée seulement sous la supervision d'un professionnel de la santé.

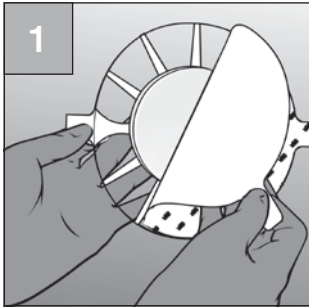
Enlever les gants souillés et se laver ou se désinfecter les mains.

Mettre des gants propres

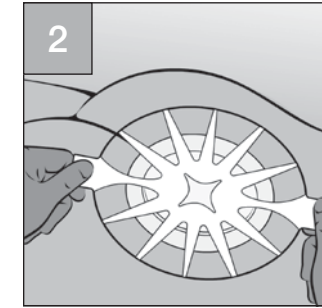


**Remarque :** Si la peau du pourtour de la plaie est fragile ou si elle risque d'entrer en contact avec l'exsudat de la plaie, appliquer un protecteur cutané comme le protecteur cutané non irritant Cavilon. Laisser sécher.

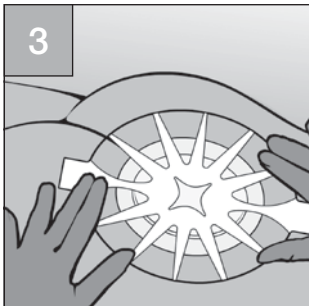
## Application du pansement



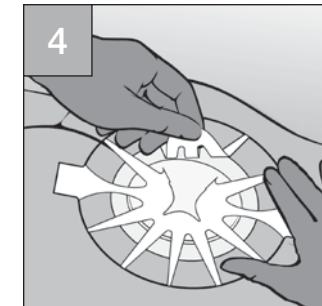
Tenir le pansement par l'une des languettes latérales et retirer la doublure imprimée afin d'exposer la bordure adhésive.



En tenant les languettes, placer le pansement sur la plaie et l'appliquer.



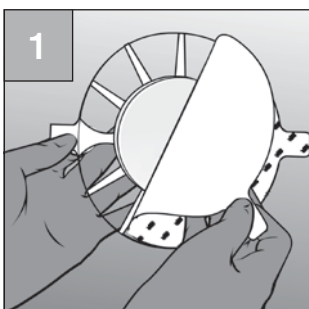
Appliquer délicatement la bordure en pellicule sur la peau. Remarque : Éviter d'étirer le pansement ou la peau pendant l'application.



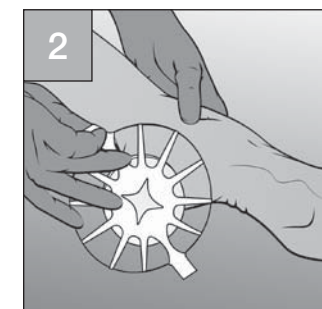
En partant du centre du pansement, saisir une section du support en papier et tirer vers la bordure du pansement, tout en appuyant délicatement sur le bord en pellicule. Répéter cette opération avec les autres sections du support en papier jusqu'à ce qu'il soit enlevé en entier.

## Application du pansement sur le talon ou sur une surface courbe

(n° de réf. : 90619, pansement pour talons/coudes)



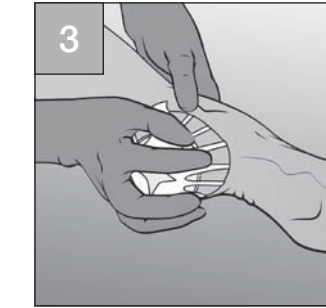
Tenir le pansement par l'une des languettes latérales et retirer la doublure imprimée pour exposer la bordure adhésive.



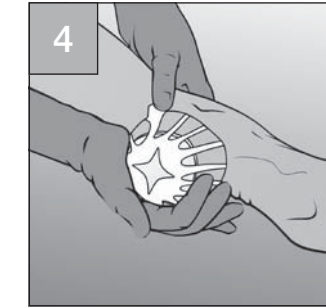
En stabilisant la jambe ou la peau entourant la plaie avec une main, placer le pansement sur la plaie.

(Suite à la page suivante)

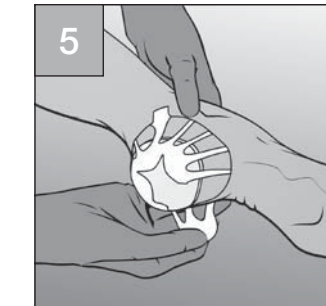
(Suite de la page précédente)



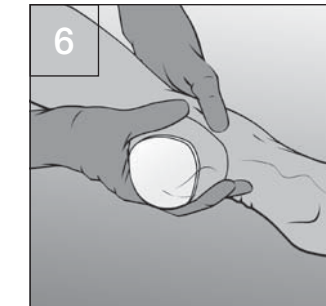
À l'aide de l'autre main, appliquer le pansement sur la plaie en lui faisant prendre une forme arrondie.



Continuer d'appuyer pour mouler le pansement et la bordure adhésive à la peau.

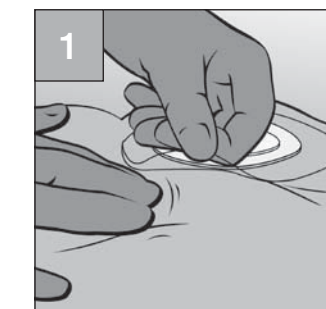


En partant du centre du pansement, saisir une section du support en papier et tirer vers le bord du pansement. Répéter cette opération avec les autres sections du support en papier jusqu'à ce qu'il soit enlevé en entier.

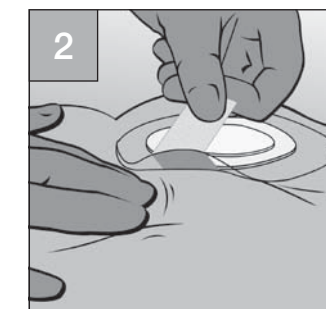


Appuyer fermement pour mouler le pansement et la bordure adhésive à la peau.

## Technique de retrait



Soulever délicatement la bordure adhésive en pellicule, tout en appuyant sur la peau..



Si la pellicule est difficile à soulever, appliquer du ruban sur le bord de cette dernière et la soulever avec le ruban.