

# ふき取りセット

(3M™ ペトリフィルム™ リステリア環境微生物測定用プレート (ELプレート) 用)

3M™ ペトリフィルム™ リステリア環境微生物測定用プレート (ELプレート) の使用がより簡便に行えます。

- スポイト操作が不要で、どなたでも簡単に検体の採取、プレートへの接種ができます。
- 希釈段階が少ないため、高感度で検査できます。
- 乾いた状態でのふき取りも可能です。



## セット内容

- 緩衝ペプトン水 (3M™ ペトリフィルム™ リステリア環境微生物測定用プレート (ELプレート) 用) 2mL×50本
- 3M™ クイックスワブ 50本

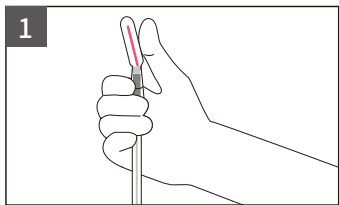
## 取り扱い上の注意

1. 保管温度：2～10℃
2. 輸送条件：冷蔵輸送
3. 冷蔵庫から取り出した後すぐに使用せず、室温にもどしてから使用してください。

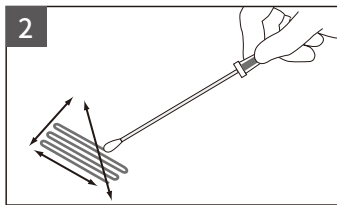
製品番号	製品名
6450	ふき取りセット (3M™ ペトリフィルム™ リステリア環境微生物測定用プレート (ELプレート) 用) 50セット

## 使用方法

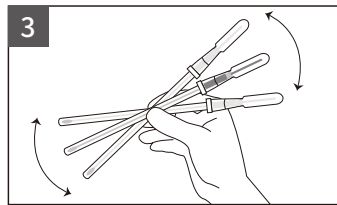
### A：湿らせた状態でのふき取り



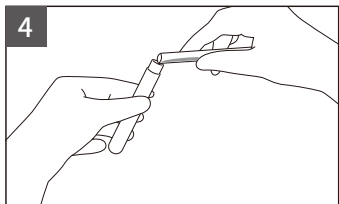
クイックスワブの上部赤色スナップバルブを45度まで（またはパチンと音がするまで）曲げ、バルブを絞って下部チューブにリージンブロスを含ませる。



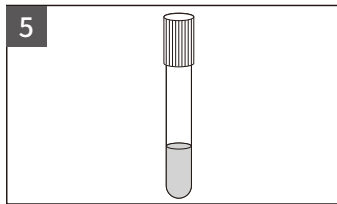
湿らせたスワブ部を取り出し、10cm四方をふき取ります。



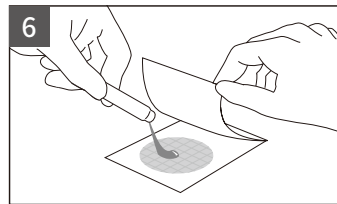
スワブ部をチューブに戻し、よく振ります。



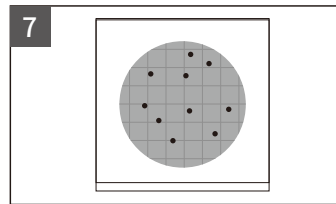
2mLの緩衝ペプトン水にふき取り溶液を全て加えます。



溶液を約1分間混ぜて均質化し、室温(20°C-30°C)で1~1.5時間放置します。(1.5時間以上放置しないこと)

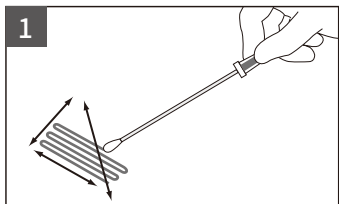


全ての溶液をELプレートに接種します。

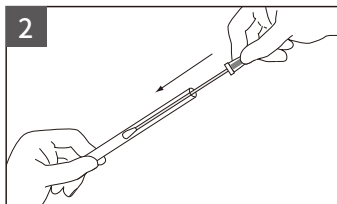


培養後コロニー数を測定します。

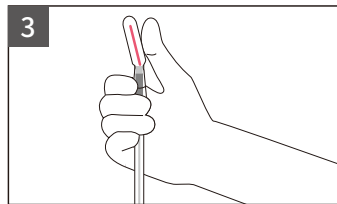
### B：乾いた状態でのふき取り



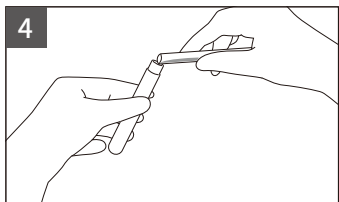
クイックスワブのスワブ部を取り出し、10cm四方をふき取ります。



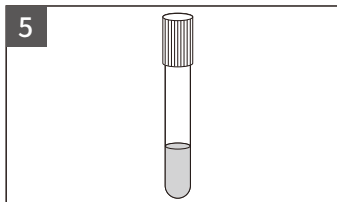
スワブ部をチューブに戻します。



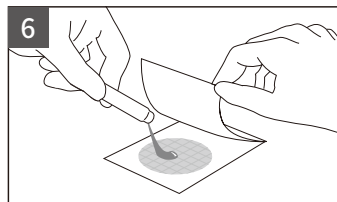
上部赤色スナップバルブを45度まで（またはパチンと音がするまで）曲げ、バルブを絞って下部チューブにリージンブロスを含ませ、よく振ります。



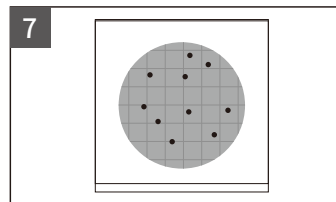
2mLの緩衝ペプトン水にふき取り溶液を全て加えます。



溶液を約1分間混ぜて均質化し、室温(20°C-30°C)で1~1.5時間放置します。(1.5時間以上放置しないこと)



全ての溶液をELプレートに接種します。



培養後コロニー数を測定します。

### 注意

- 3M™ ペトリフィルム™ リスティア環境微生物測定用プレート (ELプレート) の使用方法、注意事項は製品に添付の製品取扱説明書を参照してください。
- 注意事項、保証、保管などの詳細は製品に添付の製品取扱説明書を参照してください。

Web ペトリフィルム Q

3M、Petrifilm、ペトリフィルムは、3M社の商標です。

# 3M

スリーエム ジャパン株式会社

フードセーフティ製品部

<http://go.3M.com/foodsafety.jp>



Please Recycle. Printed in Japan.  
© 3M 2020. All Rights Reserved.  
MIC-085-E (0220)

カスタマーコールセンター

製品のお問い合わせはナビダイヤルで

 **0570-011-321**

8:45~17:15 / 月~金 (土日祝年末年始は除く)